

# 広島県の景気観測

— 平成25年9月調査結果 —

広島県商工会議所連合会（広島県内の13商工会議所）管内企業のマインド調査

- 調査方法 郵送によるアンケート
- 調査内容 景況のほか、生産額・売上額など10項目についての状況（D I 値を集計）
  - ①平成25年9月を前年同月と比較
  - ②平成25年10月～12月の先行き見通しを平成25年9月と比較
- 調査時期 9月下旬
- 調査対象 広島県内の13商工会議所管内企業1,115社  
〔回答867社、回答率77.8%〕
- 調査開始時期 平成11年6月

※D I（ディフュージョン・インデックス方式）

D Iは各調査項目について判断の状況を示す。

ゼロを基準として、プラスの値は景気の上向き傾向（「良い」）の回答割合が多いことを示し、マイナスの値は景気の下向き傾向（「悪い」）の回答割合が多いことを示す。

$D I = (\text{増加・好転など「良い」の回答割合}) - (\text{減少・悪化など「悪い」の回答割合})$

広島商工会議所

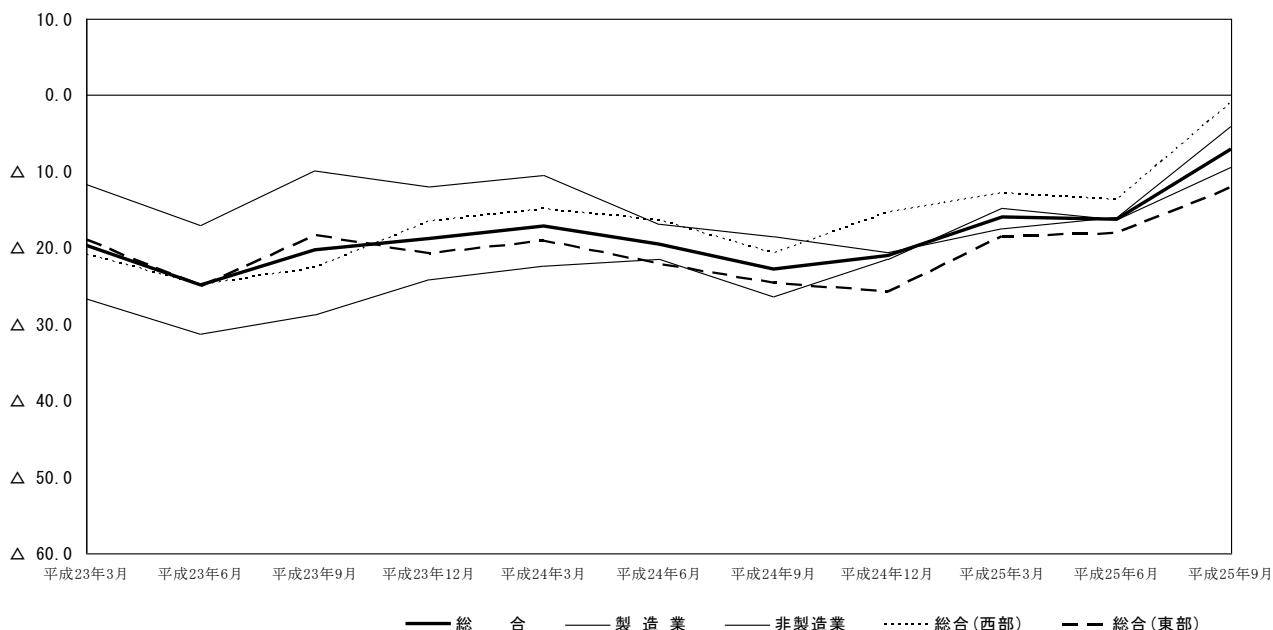
本件担当：会員サービス部 企画広報チーム

TEL 082-222-6631

e-mail: hiroshima@hiroshimacci.or.jp

## 【平成25年9月の景況D I】

### 広島県の景況の推移



#### 【総合】

◇9月の総合（全業種）D I（「良い」－「悪い」）は、前年同月比ベースで△7.1と、前回6月調査△16.2から9.1ポイント上昇した。

◇県内西部（広島、呉、三次、庄原、大竹、東広島、廿日市商工会議所管内）の総合D Iは△1.0と、前回調査△13.8から12.8ポイント上昇した。また、県内東部（尾道、福山、三原、府中、竹原、因島商工会議所管内）の総合D Iは△12.1と、前回調査△18.1から6.0ポイント上昇した。

#### 【製造業】

◇製造業全体のD Iは△4.0と、前回調査△16.0から12.0ポイント上昇した。

◇業種別では、紙・紙製品・印刷、衣服・繊維製品は下向き、食品、木材・木製品、機械・金属製品、鉄鋼・非鉄金属、自動車・同関連、合成樹脂・ゴム製品、造船・同関連、土石・窯業、その他（製造業）は上向いた。

#### 【非製造業】

◇非製造業全体のD Iは△9.5と、前回調査△16.2から6.7ポイント上昇した。

◇業種別では、建設業、消費財卸売業、生産財・資本財卸売業、小売業、サービス業は上向いた。その他（非製造業）は横ばい。

#### 【10月～12月の先行き見通し（対9月比）】

◇総合（全業種）D Iは△3.3を見込む（6月調査による7月～9月先行き見通しは△7.3）。

◇地域別では、県内西部の総合D Iは0.5、県内東部のD Iは△6.6を見込む。

◇業種別では、製造業全体のD Iは△1.2、非製造業全体のD Iは△5.0を見込む。

※本調査における景況D Iとは、前年同月と比較した当月の景況感を表すものです。

# 景 況

	回収数 (対象数)	平成25年		9月	回答社数構成比(%)			25年6月比 7~9月	25年9月比 10~12月	回答社数構成比(%)		
		3月	6月		好転	横ばい	悪化			好転	横ばい	悪化
総 合	867 (1,115)	△ 16.0	△ 16.2	△ 7.1	13.0	66.9	20.1	△ 7.3	△ 3.3	11.9	72.9	15.2
総合(西部)	396 (513)	△ 12.8	△ 13.8	△ 1.0	15.4	68.2	16.4	△ 6.4	0.5	12.9	74.7	12.4
総合(東部)	471 (602)	△ 18.5	△ 18.1	△ 12.1	11.0	65.8	23.1	△ 8.0	△ 6.6	11.0	71.3	17.6
製 造 業	395 (488)	△ 17.5	△ 16.0	△ 4.0	14.2	67.6	18.2	△ 4.2	△ 1.2	12.2	74.4	13.4
食品	53 (66)	△ 25.0	△ 20.4	△ 7.6	7.5	77.4	15.1	△ 11.1	△ 1.9	9.4	79.2	11.3
木材・木製品	48 (60)	△ 6.7	△ 19.1	4.2	16.7	70.8	12.5	△ 12.7	0.0	10.4	79.2	10.4
紙・紙製品・印刷	28 (30)	△ 12.0	△ 12.5	△ 21.4	0.0	78.6	21.4	△ 25.0	△ 7.2	7.1	78.6	14.3
機械・金属製品	107 (133)	△ 10.7	△ 12.0	2.8	20.6	61.7	17.8	5.6	4.7	18.7	67.3	14.0
鉄鋼・非鉄金属	29 (32)	△ 31.1	△ 10.4	3.4	17.2	69.0	13.8	3.5	0.0	17.2	65.5	17.2
自動車・同関連	29 (37)	7.1	3.9	34.5	48.3	37.9	13.8	27.0	6.9	20.7	65.5	13.8
合成樹脂・ゴム製品	23 (29)	△ 17.4	△ 20.9	△ 8.7	4.3	82.6	13.0	△ 4.2	0.0	8.7	82.6	8.7
造船・同関連	26 (28)	△ 53.9	△ 43.5	△ 38.5	3.8	53.8	42.3	△ 30.5	△ 15.4	3.8	76.9	19.2
土石・窯業	8 (14)	△ 66.7	△ 42.9	△ 25.0	0.0	75.0	25.0	△ 14.3	12.5	12.5	87.5	0.0
衣服・繊維製品	27 (41)	△ 21.5	△ 6.9	△ 18.5	3.7	74.1	22.2	△ 3.4	△ 18.5	0.0	81.5	18.5
その他(製造業)	17 (18)	△ 12.5	△ 23.5	△ 17.6	0.0	82.4	17.6	△ 11.7	△ 5.9	5.9	82.4	11.8
非 製 造 業	472 (627)	△ 14.7	△ 16.2	△ 9.5	12.1	66.3	21.6	△ 10.1	△ 5.0	11.7	71.6	16.7
建設業	97 (121)	△ 4.9	△ 10.9	1.0	16.5	68.0	15.5	△ 7.6	0.0	13.4	73.2	13.4
卸売業(総合)	107 (130)	△ 23.3	△ 16.5	△ 15.0	12.1	60.7	27.1	△ 4.9	△ 4.7	12.1	71.0	16.8
消費財卸売業	54 (68)	△ 28.6	△ 24.0	△ 22.2	7.4	63.0	29.6	△ 8.0	△ 14.8	5.6	74.1	20.4
生産財・資本財卸売業	53 (62)	△ 18.5	△ 9.4	△ 7.5	17.0	58.5	24.5	△ 1.9	5.7	18.9	67.9	13.2
小売業	131 (183)	△ 15.1	△ 23.6	△ 17.5	10.7	61.1	28.2	△ 21.1	△ 13.7	11.5	63.4	25.2
サービス業	130 (185)	△ 16.1	△ 14.9	△ 6.2	10.0	73.8	16.2	△ 7.1	△ 0.7	10.8	77.7	11.5
その他(非製造業)	7 (8)	0.0	14.3	14.3	14.3	85.7	0.0	14.3	0.0	0.0	100.0	0.0

3月・6月・9月期については対前年同月との比較。

7~9月・10~12月期の予測については各々6月・9月との比較。