

# 広島県の景気観測

— 平成25年6月調査結果 —

広島県商工会議所連合会（広島県内の13商工会議所）管内企業のマインド調査

- 調査方法 郵送によるアンケート
- 調査内容 景況のほか、生産額・売上額など10項目についての状況（D I 値を集計）
  - ①平成25年6月を前年同月と比較
  - ②平成25年7月～9月の先行き見通しを平成25年6月と比較
- 調査時期 6月下旬
- 調査対象 広島県内の13商工会議所管内企業1,114社  
〔回答836社、回答率75.0%〕
- 調査開始時期 平成11年6月

※D I（ディフュージョン・インデックス方式）

D Iは各調査項目について判断の状況を示す。

ゼロを基準として、プラスの値は景気の上向き傾向（「良い」）の回答割合が多いことを示し、マイナスの値は景気の下向き傾向（「悪い」）の回答割合が多いことを示す。

$D I = (\text{増加・好転など「良い」の回答割合}) - (\text{減少・悪化など「悪い」の回答割合})$

広島商工会議所

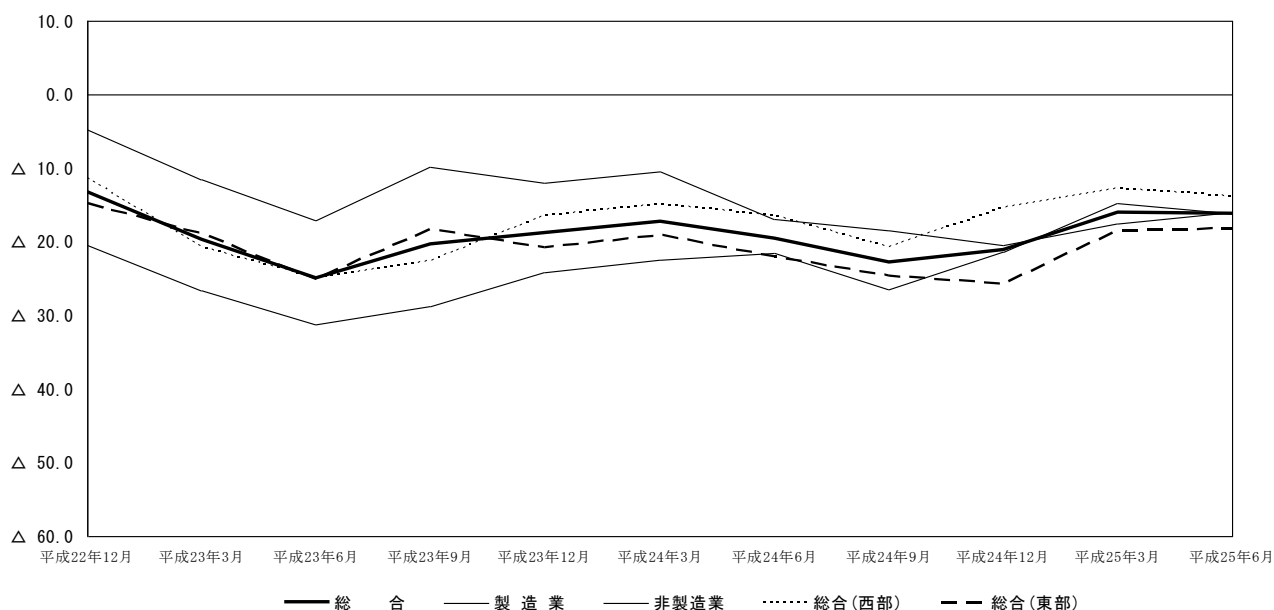
本件担当：会員サービス部 企画広報チーム

TEL 082-222-6631

e-mail: hiroshima@hiroshimacci.or.jp

## 【平成25年6月の景況DI】

### 広島県の景況の推移



#### 【総合】

◇6月の総合（全業種）DI（「良い」－「悪い」）は、前年同月比ベースで△16.2と、前回3月調査△16.0からほぼ横ばいに推移した。

◇県内西部（広島、呉、三次、庄原、大竹、東広島、廿日市商工会議所管内）の総合DIは△13.8と、前回調査△12.8から1.0ポイント下降した。また、県内東部（尾道、福山、三原、府中、竹原、因島商工会議所管内）の総合DIは△18.1と、前回調査△18.5からほぼ横ばいに推移した。

#### 【製造業】

◇製造業全体のDIは△16.0と、前回調査△17.5から1.5ポイント上昇した。

◇業種別では、木材・木製品、機械・金属製品、自動車・同関連、合成樹脂・ゴム製品、その他（製造業）は下向き、食品、鉄鋼・非鉄金属、造船・同関連、土石・窯業、衣服・繊維製品は上向いた。紙・紙製品・印刷はほぼ横ばい。

#### 【非製造業】

◇非製造業全体のDIは△16.2と、前回調査△14.7から1.5ポイント下降した。

◇業種別では、消費財卸売業、生産財・資本財卸売業、サービス業、その他（非製造業）は上向き、建設業、小売業は下向いた。

#### 【7月～9月の先行き見通し（対6月比）】

◇総合（全業種）DIは△7.3を見込む（3月調査による4月～6月先行き見通しは△13.8）。

◇地域別では、県内西部の総合DIは△6.4、県内東部のDIは△8.0を見込む。

◇業種別では、製造業全体のDIは△4.2、非製造業全体のDIは△10.1を見込む。

※本調査における景況DIとは、前年同月と比較した当月の景況感を表すものです。

# 景 況

	回収数 (対象数)	平成24年		平成25年			25年3月比		25年6月比		回答社数構成比(%)		
		12月	3月	6月	回答社数構成比(%)			4~6月	7~9月	回答社数構成比(%)			
					好転	横ばい	悪化			好転	横ばい	悪化	
総 合	836 (1,114)	△ 21.0	△ 16.0	△ 16.2	8.7	66.4	24.9	△ 13.8	△ 7.3	10.6	71.4	17.9	
総合 (西部)	376 (515)	△ 15.4	△ 12.8	△ 13.8	9.6	67.0	23.4	△ 13.4	△ 6.4	10.6	72.3	17.0	
総合 (東部)	460 (599)	△ 25.7	△ 18.5	△ 18.1	8.0	65.9	26.1	△ 14.0	△ 8.0	10.7	70.7	18.7	
製 造 業	388 (489)	△ 20.5	△ 17.5	△ 16.0	8.2	67.5	24.2	△ 11.3	△ 4.2	11.3	73.2	15.5	
食品	54 (66)	△ 16.6	△ 25.0	△ 20.4	3.7	72.2	24.1	△ 7.7	△ 11.1	5.6	77.8	16.7	
木材・木製品	47 (60)	△ 2.2	△ 6.7	△ 19.1	6.4	68.1	25.5	△ 2.2	△ 12.7	4.3	78.7	17.0	
紙・紙製品・印刷	24 (30)	△ 23.1	△ 12.0	△ 12.5	0.0	87.5	12.5	△ 12.0	△ 25.0	0.0	75.0	25.0	
機械・金属製品	108 (133)	△ 15.7	△ 10.7	△ 12.0	11.1	65.7	23.1	△ 8.7	5.6	16.7	72.2	11.1	
鉄鋼・非鉄金属	29 (32)	△ 38.0	△ 31.1	△ 10.4	10.3	69.0	20.7	△ 13.8	3.5	13.8	75.9	10.3	
自動車・同関連	26 (37)	△ 16.7	7.1	3.9	15.4	73.1	11.5	3.6	27.0	30.8	65.4	3.8	
合成樹脂・ゴム製品	24 (30)	△ 16.6	△ 17.4	△ 20.9	8.3	62.5	29.2	△ 8.7	△ 4.2	8.3	79.2	12.5	
造船・同関連	23 (28)	△ 63.0	△ 53.9	△ 43.5	4.3	47.8	47.8	△ 42.3	△ 30.5	4.3	60.9	34.8	
土石・窯業	7 (15)	△ 28.6	△ 66.7	△ 42.9	0.0	57.1	42.9	△ 50.0	△ 14.3	14.3	57.1	28.6	
衣服・繊維製品	29 (41)	△ 25.0	△ 21.5	△ 6.9	17.2	58.6	24.1	△ 17.9	△ 3.4	13.8	69.0	17.2	
その他 (製造業)	17 (17)	△ 11.1	△ 12.5	△ 23.5	0.0	76.5	23.5	△ 12.5	△ 11.7	5.9	76.5	17.6	
非 製 造 業	448 (625)	△ 21.4	△ 14.7	△ 16.2	9.2	65.4	25.4	△ 15.7	△ 10.1	10.0	69.9	20.1	
建設業	92 (122)	△ 15.8	△ 4.9	△ 10.9	7.6	73.9	18.5	△ 12.8	△ 7.6	8.7	75.0	16.3	
卸売業 (総合)	103 (127)	△ 19.8	△ 23.3	△ 16.5	9.7	64.1	26.2	△ 21.4	△ 4.9	12.6	69.9	17.5	
消費財卸売業	50 (65)	△ 13.7	△ 28.6	△ 24.0	6.0	64.0	30.0	△ 22.4	△ 8.0	10.0	72.0	18.0	
生産財・資本財卸売業	53 (62)	△ 24.5	△ 18.5	△ 9.4	13.2	64.2	22.6	△ 20.4	△ 1.9	15.1	67.9	17.0	
小売業	119 (185)	△ 30.4	△ 15.1	△ 23.6	10.9	54.6	34.5	△ 18.3	△ 21.1	9.2	60.5	30.3	
サービス業	127 (183)	△ 18.6	△ 16.1	△ 14.9	7.9	69.3	22.8	△ 11.9	△ 7.1	9.4	74.0	16.5	
その他 (非製造業)	7 (8)	△ 14.3	0.0	14.3	14.3	85.7	0.0	0.0	14.3	14.3	85.7	0.0	

12月・3月・6月期については対前年同月との比較。

4~6月・7~9月期の予測については各々3月・6月との比較。