

広島県の景気観測

— 平成25年12月調査結果 —

広島県商工会議所連合会（広島県内の13商工会議所）管内企業のマインド調査

- 調査方法 郵送によるアンケート
- 調査内容 景況のほか、生産額・売上額など10項目についての状況（D I 値を集計）
 - ①平成25年12月を前年同月と比較
 - ②平成26年1月～3月の先行き見通しを平成25年12月と比較
- 調査時期 12月下旬
- 調査対象 広島県内の13商工会議所管内企業1,108社
〔回答849社、回答率76.6%〕
- 調査開始時期 平成11年6月

※D I（ディフュージョン・インデックス方式）

D Iは各調査項目について判断の状況を示す。

ゼロを基準として、プラスの値は景気の上向き傾向（「良い」）の回答割合が多いことを示し、マイナスの値は景気の下向き傾向（「悪い」）の回答割合が多いことを示す。

$D I = (\text{増加・好転など「良い」の回答割合}) - (\text{減少・悪化など「悪い」の回答割合})$

広島商工会議所

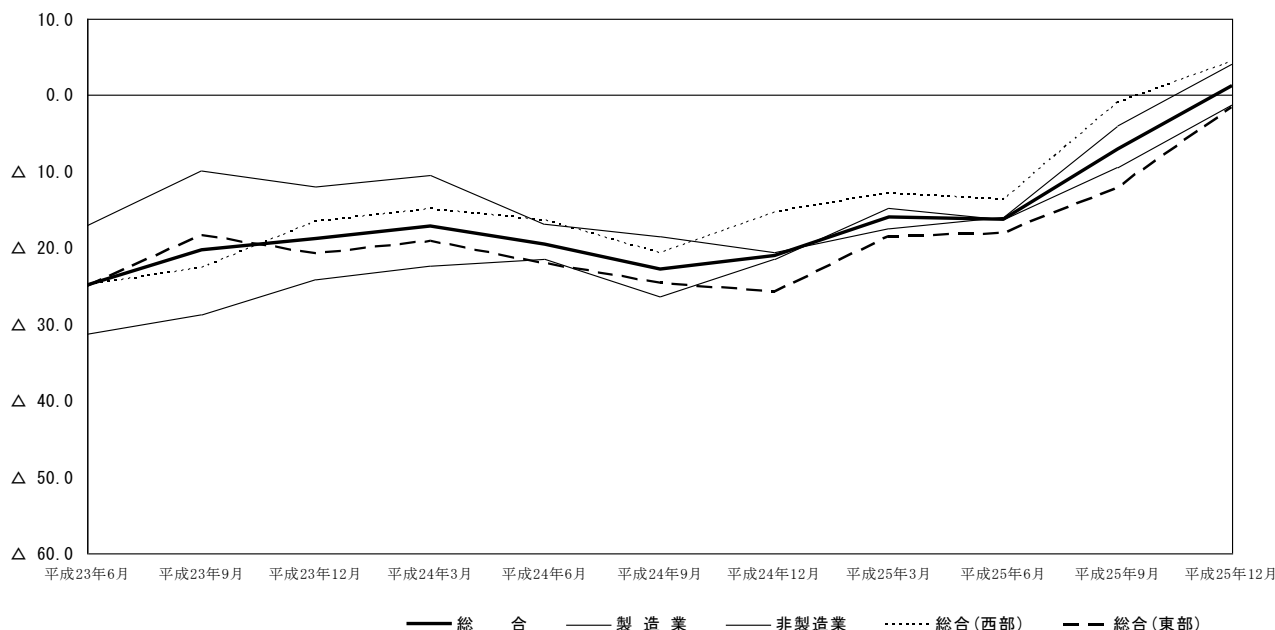
本件担当：会員サービス部 企画広報チーム

TEL 082-222-6631

e-mail: hiroshima@hiroshimacci.or.jp

【平成25年12月の景況D I】

広島県の景況の推移



【総合】

◇12月の総合（全業種）D I（「良い」-「悪い」）は、前年同月比ベースで1.2と、前回9月調査△7.1から8.3ポイント上昇した。

◇県内西部（広島、呉、三次、庄原、大竹、東広島、廿日市商工会議所管内）の総合D Iは4.4と、前回調査△1.0から5.4ポイント上昇した。また、県内東部（尾道、福山、三原、府中、竹原、因島商工会議所管内）の総合D Iは△1.5と、前回調査△12.1から10.6ポイント上昇した。

【製造業】

◇製造業全体のD Iは4.1と、前回調査△4.0から8.1ポイント上昇した。

◇業種別では、食品、木材・木製品、紙・紙製品・印刷、機械・金属製品、合成樹脂・ゴム製品、造船・同関連、土石・窯業、その他（製造業）は上向いた。鉄鋼・非鉄金属、自動車・同関連、衣服・繊維製品は横ばい。

【非製造業】

◇非製造業全体のD Iは△1.3と、前回調査△9.5から8.2ポイント上昇した。

◇業種別では、その他（非製造業）は下向き、建設業、消費財卸売業、生産財・資本財卸売業、小売業、サービス業は上向いた。

【1月～3月の先行き見通し（対12月比）】

◇総合（全業種）D Iは0.1を見込む（9月調査による10月～12月先行き見通しは△3.3）。

◇地域別では、県内西部の総合D Iは1.8、県内東部のD Iは△1.3を見込む。

◇業種別では、製造業全体のD Iは2.1、非製造業全体のD Iは△1.6を見込む。

※本調査における景況D Iとは、前年同月と比較した当月の景況感を表すものです。

景 況

	回収数 (対象数)	平成25年		12月	回答社数構成比 (%)			25年9月比 10~12月	25年12月比 1~3月	回答社数構成比 (%)		
		6月	9月		好転	横ばい	悪化			好転	横ばい	悪化
総合	849 (1,108)	△ 16.2	△ 7.1	1.2	17.1	67.0	15.9	△ 3.3	0.1	14.8	70.4	14.7
総合 (西部)	388 (510)	△ 13.8	△ 1.0	4.4	18.8	66.8	14.4	0.5	1.8	14.9	71.9	13.1
総合 (東部)	461 (598)	△ 18.1	△ 12.1	△ 1.5	15.6	67.2	17.1	△ 6.6	△ 1.3	14.8	69.2	16.1
製造業	391 (488)	△ 16.0	△ 4.0	4.1	18.4	67.3	14.3	△ 1.2	2.1	15.9	70.3	13.8
食品	54 (66)	△ 20.4	△ 7.6	△ 5.6	7.4	79.6	13.0	△ 1.9	△ 9.2	9.3	72.2	18.5
木材・木製品	46 (60)	△ 19.1	4.2	10.8	21.7	67.4	10.9	0.0	△ 2.1	10.9	76.1	13.0
紙・紙製品・印刷	28 (30)	△ 12.5	△ 21.4	3.6	10.7	82.1	7.1	△ 7.2	10.8	17.9	75.0	7.1
機械・金属製品	106 (132)	△ 12.0	2.8	8.5	20.8	67.0	12.3	4.7	9.5	23.8	61.9	14.3
鉄鋼・非鉄金属	28 (32)	△ 10.4	3.4	3.6	25.0	53.6	21.4	0.0	3.5	21.4	60.7	17.9
自動車・同関連	29 (38)	3.9	34.5	34.5	44.8	44.8	10.3	6.9	10.4	20.7	69.0	10.3
合成樹脂・ゴム製品	22 (29)	△ 20.9	△ 8.7	13.7	27.3	59.1	13.6	0.0	0.0	18.2	63.6	18.2
造船・同関連	27 (28)	△ 43.5	△ 38.5	△ 11.1	22.2	44.4	33.3	△ 15.4	△ 3.7	11.1	74.1	14.8
土石・窯業	7 (15)	△ 42.9	△ 25.0	0.0	14.3	71.4	14.3	12.5	0.0	0.0	100.0	0.0
衣服・繊維製品	27 (41)	△ 6.9	△ 18.5	△ 18.5	0.0	81.5	18.5	△ 18.5	0.0	11.1	77.8	11.1
その他 (製造業)	17 (17)	△ 23.5	△ 17.6	△ 11.8	0.0	88.2	11.8	△ 5.9	△ 11.8	0.0	88.2	11.8
非製造業	458 (620)	△ 16.2	△ 9.5	△ 1.3	15.9	66.8	17.2	△ 5.0	△ 1.6	13.9	70.6	15.5
建設業	97 (121)	△ 10.9	1.0	12.4	18.6	75.3	6.2	0.0	10.3	16.5	77.3	6.2
卸売業 (総合)	101 (124)	△ 16.5	△ 15.0	5.0	21.8	61.4	16.8	△ 4.7	4.9	19.8	65.3	14.9
消費財卸売業	47 (63)	△ 24.0	△ 22.2	△ 12.7	12.8	61.7	25.5	△ 14.8	△ 6.3	12.8	68.1	19.1
生産財・資本財卸売業	54 (61)	△ 9.4	△ 7.5	20.3	29.6	61.1	9.3	5.7	14.8	25.9	63.0	11.1
小売業	124 (183)	△ 23.6	△ 17.5	△ 16.1	11.3	61.3	27.4	△ 13.7	△ 12.8	12.0	63.2	24.8
サービス業	129 (184)	△ 14.9	△ 6.2	△ 1.6	14.7	69.0	16.3	△ 0.7	△ 5.4	9.3	76.0	14.7
その他 (非製造業)	7 (8)	14.3	14.3	△ 14.3	0.0	85.7	14.3	0.0	14.3	14.3	85.7	0.0

6月・9月・12月期については対前年同月との比較。

10~12月・1~3月期の予測については各々9月・12月との比較。