

広島県の景気観測

— 平成25年3月調査結果 —

広島県商工会議所連合会（広島県内の13商工会議所）管内企業のマインド調査

- 調査方法 郵送によるアンケート
- 調査内容 景況のほか、生産額・売上額など10項目についての状況（D I 値を集計）
 - ①平成25年3月を前年同月と比較
 - ②平成25年4月～6月の先行き見通しを平成25年3月と比較
- 調査時期 3月下旬
- 調査対象 広島県内の13商工会議所管内企業1,115社
〔回答837社、回答率75.1%〕
- 調査開始時期 平成11年6月

※D I（ディフュージョン・インデックス方式）

D Iは各調査項目について判断の状況を示す。

ゼロを基準として、プラスの値は景気の上向き傾向（「良い」）の回答割合が多いことを示し、マイナスの値は景気の下向き傾向（「悪い」）の回答割合が多いことを示す。

$D I = (\text{増加・好転など「良い」の回答割合}) - (\text{減少・悪化など「悪い」の回答割合})$

広島商工会議所

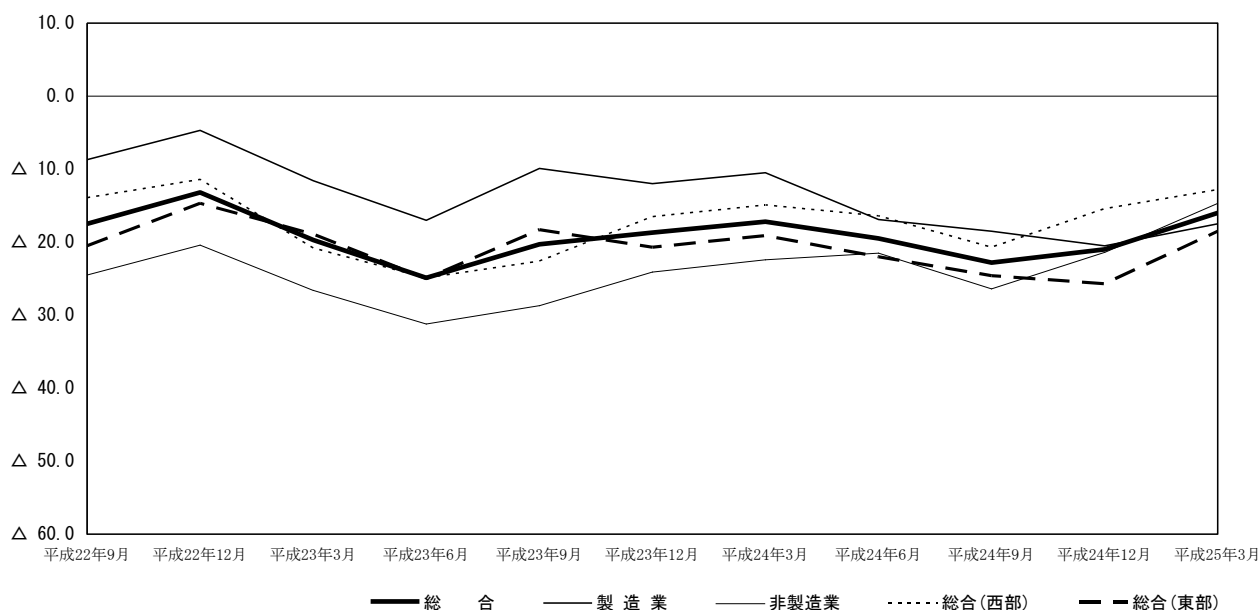
本件担当：会員サービス部 企画広報チーム

TEL 082-222-6631

e-mail: hiroshima@hiroshimacci.or.jp

【平成25年3月の景況D I】

広島県の景況の推移



【 総合 】

◇3月の総合（全業種）D I（「良い」－「悪い」）は、前年同月比ベースで△16.0と、前回12月調査△21.0から5.0ポイント上昇した。

◇県内西部（広島、呉、三次、庄原、大竹、東広島、廿日市商工会議所管内）の総合D Iは△12.8と、前回調査△15.4から2.6ポイント上昇した。また、県内東部（尾道、福山、三原、府中、竹原、因島商工会議所管内）の総合D Iは△18.5と、前回調査△25.7から7.2ポイント上昇した。

【 製造業 】

◇製造業全体のD Iは△17.5と、前回調査△20.5から3.0ポイント上昇した。

◇業種別では、食品、木材・木製品、土石・窯業、その他（製造業）は下向き、紙・紙製品・印刷、機械・金属製品、鉄鋼・非鉄金属、自動車・同関連、造船・同関連、衣服・繊維製品は上向いた。合成樹脂・ゴム製品はほぼ横ばい。

【 非製造業 】

◇非製造業全体のD Iは△14.7と、前回調査△21.4から6.7ポイント上昇した。

◇業種別では、消費財卸売業は下向き、建設業、生産財・資本財卸売業、小売業、サービス業、その他（非製造業）は上向いた。

【 4月～6月の先行き見通し（対3月比） 】

◇総合（全業種）D Iは△13.8を見込む（12月調査による1月～3月先行き見通しは△20.8）。

◇地域別では、県内西部の総合D Iは△13.4、県内東部のD Iは△14.0を見込む。

◇業種別では、製造業全体のD Iは△11.3、非製造業全体のD Iは△15.7を見込む。

※本調査における景況D Iとは、前年同月と比較した当月の景況感を表すものです。

景 況

	回収数 (対象数)	平成24年		平成25年			24年12月比		25年3月比			
		9月	12月	3月	回答社数構成比(%)			1~3月	4~6月	回答社数構成比(%)		
					好転	横ばい	悪化			好転	横ばい	悪化
総合	837 (1,115)	△ 22.8	△ 21.0	△ 16.0	10.2	63.7	26.2	△ 20.8	△ 13.8	9.4	67.4	23.2
総合(西部)	366 (513)	△ 20.7	△ 15.4	△ 12.8	11.5	64.2	24.3	△ 17.5	△ 13.4	7.9	70.8	21.3
総合(東部)	471 (602)	△ 24.6	△ 25.7	△ 18.5	9.1	63.3	27.6	△ 23.6	△ 14.0	10.6	64.8	24.6
製造業	381 (488)	△ 18.5	△ 20.5	△ 17.5	8.7	65.1	26.2	△ 20.8	△ 11.3	10.5	67.7	21.8
食品	52 (66)	△ 6.8	△ 16.6	△ 25.0	1.9	71.2	26.9	△ 14.8	△ 7.7	7.7	76.9	15.4
木材・木製品	45 (61)	△ 15.2	△ 2.2	△ 6.7	8.9	75.6	15.6	△ 4.4	△ 2.2	11.1	75.6	13.3
紙・紙製品・印刷	25 (29)	△ 19.3	△ 23.1	△ 12.0	4.0	80.0	16.0	△ 11.5	△ 12.0	4.0	80.0	16.0
機械・金属製品	103 (134)	△ 12.0	△ 15.7	△ 10.7	13.6	62.1	24.3	△ 29.5	△ 8.7	13.6	64.1	22.3
鉄鋼・非鉄金属	29 (32)	△ 39.3	△ 38.0	△ 31.1	3.4	62.1	34.5	△ 31.1	△ 13.8	17.2	51.7	31.0
自動車・同関連	28 (37)	△ 24.0	△ 16.7	7.1	25.0	57.1	17.9	△ 3.3	3.6	17.9	67.9	14.3
合成樹脂・ゴム製品	23 (30)	△ 23.8	△ 16.6	△ 17.4	4.3	73.9	21.7	△ 12.5	△ 8.7	4.3	82.6	13.0
造船・同関連	26 (28)	△ 50.0	△ 63.0	△ 53.9	3.8	38.5	57.7	△ 40.7	△ 42.3	7.7	42.3	50.0
土石・窯業	6 (14)	△ 33.3	△ 28.6	△ 66.7	0.0	33.3	66.7	△ 57.1	△ 50.0	0.0	50.0	50.0
衣服・繊維製品	28 (40)	△ 17.9	△ 25.0	△ 21.5	7.1	64.3	28.6	△ 25.0	△ 17.9	10.7	60.7	28.6
その他(製造業)	16 (17)	△ 11.1	△ 11.1	△ 12.5	6.3	75.0	18.8	△ 16.6	△ 12.5	0.0	87.5	12.5
非製造業	456 (627)	△ 26.4	△ 21.4	△ 14.7	11.4	62.5	26.1	△ 20.8	△ 15.7	8.6	67.1	24.3
建設業	102 (126)	△ 24.2	△ 15.8	△ 4.9	15.7	63.7	20.6	△ 23.1	△ 12.8	7.8	71.6	20.6
卸売業(総合)	103 (126)	△ 33.9	△ 19.8	△ 23.3	9.7	57.3	33.0	△ 16.9	△ 21.4	9.7	59.2	31.1
消費財卸売業	49 (64)	△ 26.5	△ 13.7	△ 28.6	4.1	63.3	32.7	△ 18.2	△ 22.4	4.1	69.4	26.5
生産財・資本財卸売業	54 (62)	△ 40.7	△ 24.5	△ 18.5	14.8	51.9	33.3	△ 15.8	△ 20.4	14.8	50.0	35.2
小売業	126 (186)	△ 28.3	△ 30.4	△ 15.1	12.7	59.5	27.8	△ 29.6	△ 18.3	8.7	64.3	27.0
サービス業	118 (181)	△ 20.7	△ 18.6	△ 16.1	7.6	68.6	23.7	△ 14.6	△ 11.9	7.6	72.9	19.5
その他(非製造業)	7 (8)	△ 25.0	△ 14.3	0.0	14.3	71.4	14.3	0.0	0.0	14.3	71.4	14.3

9月・12月・3月期については対前年同月との比較。

1~3月・4~6月期の予測については各々12月・3月との比較。