

広島県の景気観測

— 平成24年12月調査結果 —

広島県商工会議所連合会（広島県内の13商工会議所）管内企業のマインド調査

- 調査方法 郵送によるアンケート
- 調査内容 景況のほか、生産額・売上額など10項目についての状況（D I 値を集計）
 - ①平成24年12月を前年同月と比較
 - ②平成25年1月～3月の先行き見通しを平成24年12月と比較
- 調査時期 12月下旬
- 調査対象 広島県内の13商工会議所管内企業1,119社
〔回答842社、回答率75.2%〕
- 調査開始時期 平成11年6月

※D I（ディフュージョン・インデックス方式）

D Iは各調査項目について判断の状況を示す。

ゼロを基準として、プラスの値は景気の上向き傾向（「良い」）の回答割合が多いことを示し、マイナスの値は景気の下向き傾向（「悪い」）の回答割合が多いことを示す。

$D I = (\text{増加・好転など「良い」の回答割合}) - (\text{減少・悪化など「悪い」の回答割合})$

広島商工会議所

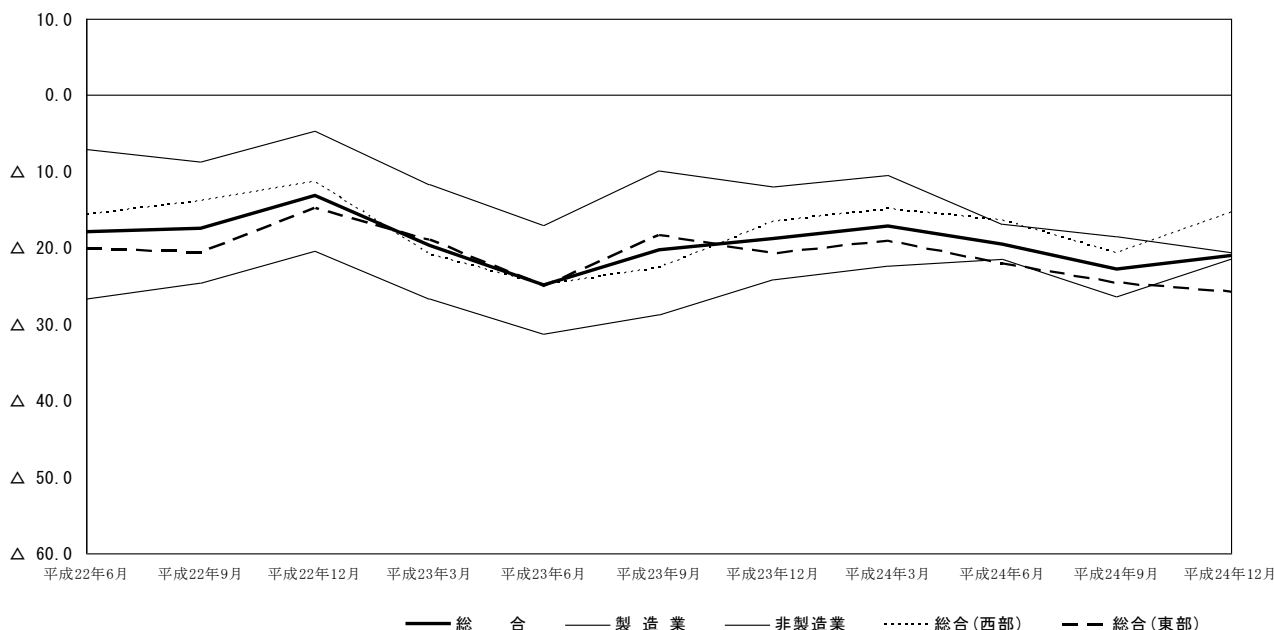
本件担当：会員サービス部 企画広報チーム

TEL 082-222-6631

e-mail: hiroshima@hiroshimacci.or.jp

【平成24年12月の景況DI】

広島県の景況の推移



【総合】

◇12月の総合（全業種）DI（「良い」-「悪い」）は、前年同月比ベースで $\Delta 21.0$ と、前回9月調査 $\Delta 22.8$ から1.8ポイント上昇した。

◇県内西部（広島、呉、三次、庄原、大竹、東広島、廿日市商工会議所管内）の総合DIは $\Delta 15.4$ と、前回調査 $\Delta 20.7$ から5.3ポイント上昇した。一方、県内東部（尾道、福山、三原、府中、竹原、因島商工会議所管内）の総合DIは $\Delta 25.7$ と、前回調査 $\Delta 24.6$ から1.1ポイント下降した。

【製造業】

◇製造業全体のDIは $\Delta 20.5$ と、前回調査 $\Delta 18.5$ から2.0ポイント下降した。

◇業種別では、木材・木製品、鉄鋼・非鉄金属、自動車・同関連、合成樹脂・ゴム製品、土石・窯業は上向き、食品、紙・紙製品・印刷、機械・金属製品、造船・同関連、衣服・繊維製品は下向いた。その他（製造業）は横ばい。

【非製造業】

◇非製造業全体のDIは $\Delta 21.4$ と、前回調査 $\Delta 26.4$ から5.0ポイント上昇した。

◇業種別では、小売業は下向き、建設業、消費財卸売業、生産財・資本財卸売業、サービス業、その他（非製造業）は上向いた。

【1月～3月の先行き見通し（対12月比）】

◇総合（全業種）DIは $\Delta 20.8$ を見込む（9月調査による10月～12月先行き見通しは $\Delta 14.6$ ）。

◇地域別では、県内西部の総合DIは $\Delta 17.5$ 、県内東部のDIは $\Delta 23.6$ を見込む。

◇業種別では、製造業全体のDIは $\Delta 20.8$ 、非製造業全体のDIは $\Delta 20.8$ を見込む。

※本調査における景況DIとは、前年同月と比較した当月の景況感を表すものです。

景 況

	回収数 (対象数)	平成24年			回答社数構成比(%)			24年9月比	24年12月比	回答社数構成比(%)		
		6月	9月	12月	好転	横ばい	悪化	10~12月	1~3月	好転	横ばい	悪化
総 合	842 (1,119)	△ 19.5	△ 22.8	△ 21.0	7.5	64.0	28.5	△ 14.6	△ 20.8	6.5	66.2	27.3
総合(西部)	384 (520)	△ 16.4	△ 20.7	△ 15.4	8.6	67.4	24.0	△ 11.1	△ 17.5	7.0	68.5	24.5
総合(東部)	458 (599)	△ 22.0	△ 24.6	△ 25.7	6.6	61.1	32.3	△ 17.6	△ 23.6	6.1	64.2	29.7
製 造 業	390 (490)	△ 16.9	△ 18.5	△ 20.5	9.2	61.0	29.7	△ 9.8	△ 20.8	6.9	65.4	27.7
食品	54 (67)	△ 17.0	△ 6.8	△ 16.6	1.9	79.6	18.5	△ 1.7	△ 14.8	5.6	74.1	20.4
木材・木製品	45 (61)	△ 10.9	△ 15.2	△ 2.2	11.1	75.6	13.3	△ 4.4	△ 4.4	6.7	82.2	11.1
紙・紙製品・印刷	26 (29)	△ 17.4	△ 19.3	△ 23.1	0.0	76.9	23.1	△ 3.8	△ 11.5	0.0	88.5	11.5
機械・金属製品	102 (135)	△ 10.7	△ 12.0	△ 15.7	17.6	49.0	33.3	△ 10.1	△ 29.5	7.8	54.9	37.3
鉄鋼・非鉄金属	29 (32)	△ 10.3	△ 39.3	△ 38.0	3.4	55.2	41.4	△ 10.7	△ 31.1	3.4	62.1	34.5
自動車・同関連	30 (36)	△ 18.5	△ 24.0	△ 16.7	10.0	63.3	26.7	△ 8.0	△ 3.3	10.0	76.7	13.3
合成樹脂・ゴム製品	24 (29)	△ 23.8	△ 23.8	△ 16.6	4.2	75.0	20.8	△ 23.8	△ 12.5	12.5	62.5	25.0
造船・同関連	27 (28)	△ 50.0	△ 50.0	△ 63.0	3.7	29.6	66.7	△ 41.6	△ 40.7	7.4	44.4	48.1
土石・窯業	7 (14)	△ 57.1	△ 33.3	△ 28.6	14.3	42.9	42.9	△ 16.6	△ 57.1	0.0	42.9	57.1
衣服・繊維製品	28 (41)	△ 12.0	△ 17.9	△ 25.0	10.7	53.6	35.7	△ 14.3	△ 25.0	10.7	53.6	35.7
その他(製造業)	18 (18)	△ 5.9	△ 11.1	△ 11.1	11.1	66.7	22.2	11.1	△ 16.6	5.6	72.2	22.2
非 製 造 業	452 (629)	△ 21.5	△ 26.4	△ 21.4	6.0	66.6	27.4	△ 18.7	△ 20.8	6.2	66.8	27.0
建設業	95 (121)	△ 15.5	△ 24.2	△ 15.8	7.4	69.5	23.2	△ 22.2	△ 23.1	5.3	66.3	28.4
卸売業(総合)	101 (128)	△ 19.6	△ 33.9	△ 19.8	5.9	68.3	25.7	△ 13.6	△ 16.9	7.9	67.3	24.8
消費財卸売業	44 (65)	△ 4.2	△ 26.5	△ 13.7	6.8	72.7	20.5	△ 14.3	△ 18.2	2.3	77.3	20.5
生産財・資本財卸売業	57 (63)	△ 32.8	△ 40.7	△ 24.5	5.3	64.9	29.8	△ 13.0	△ 15.8	12.3	59.6	28.1
小売業	125 (189)	△ 26.6	△ 28.3	△ 30.4	5.6	58.4	36.0	△ 25.8	△ 29.6	5.6	59.2	35.2
サービス業	124 (183)	△ 21.9	△ 20.7	△ 18.6	5.6	70.2	24.2	△ 14.8	△ 14.6	5.6	74.2	20.2
その他(非製造業)	7 (8)	△ 37.5	△ 25.0	△ 14.3	0.0	85.7	14.3	0.0	0.0	14.3	71.4	14.3

6月・9月・12月期については対前年同月との比較。

10~12月・1~3月期の予測については各々9月・12月との比較。