

# 広島県の景気観測

— 平成24年9月調査結果 —

広島県商工会議所連合会（広島県内の13商工会議所）管内企業のマインド調査

- 調査方法 郵送によるアンケート
- 調査内容 景況のほか、生産額・売上額など10項目についての状況（D I 値を集計）
  - ①平成24年9月を前年同月と比較
  - ②10月～12月の先行き見通しを9月と比較
- 調査時期 9月下旬
- 調査対象 広島県内の13商工会議所管内企業1,120社  
〔回答854社、回答率76.3%〕
- 調査開始時期 平成11年6月

※D I（ディフュージョン・インデックス方式）

D Iは各調査項目について判断の状況を示す。

ゼロを基準として、プラスの値は景気の上向き傾向（「良い」）の回答割合が多いことを示し、マイナスの値は景気の下向き傾向（「悪い」）の回答割合が多いことを示す。

$D I = (\text{増加・好転など「良い」の回答割合}) - (\text{減少・悪化など「悪い」の回答割合})$

広島商工会議所

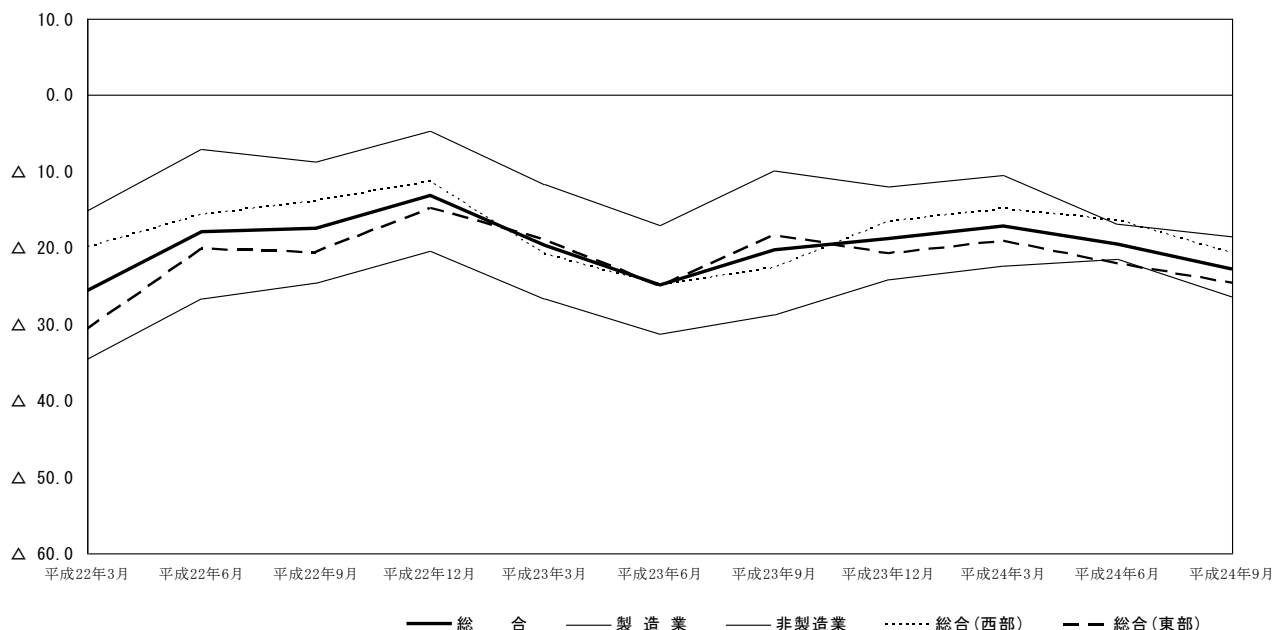
本件担当：会員サービス部 企画広報チーム

TEL 082-222-6631

e-mail: hiroshima@hiroshimacci.or.jp

## 【平成24年9月の景況DI】

### 広島県の景況の推移



#### 【総合】

◇9月の総合（全業種）DI（「良い」-「悪い」）は、前年同月比ベースで $\Delta 22.8$ と、前回6月調査 $\Delta 19.5$ から3.3ポイント下降した。

◇県内西部（広島、呉、三次、庄原、大竹、東広島、廿日市商工会議所管内）の総合DIは $\Delta 20.7$ と、前回調査 $\Delta 16.4$ から4.3ポイント下降した。また、県内東部（尾道、福山、三原、府中、竹原、因島商工会議所管内）の総合DIは $\Delta 24.6$ と、前回調査 $\Delta 22.0$ から2.6ポイント下降した。

#### 【製造業】

◇製造業全体のDIは $\Delta 18.5$ と、前回調査 $\Delta 16.9$ から1.6ポイント下降した。

◇業種別では、食品、土石・窯業は上向き、木材・木製品、紙・紙製品・印刷、機械・金属製品、鉄鋼・非鉄金属、自動車・同関連、衣服・繊維製品、その他（製造業）は下向き、合成樹脂・ゴム製品、造船・同関連は横ばいとなった。

#### 【非製造業】

◇非製造業全体のDIは $\Delta 26.4$ と、前回調査 $\Delta 21.5$ から4.9ポイント下降した。

◇業種別では、サービス業、その他（非製造業）は上向き、建設業、消費財卸売業、生産財・資本財卸売業、小売業は下向いた。

#### 【10月～12月の先行き見通し（対9月比）】

◇総合（全業種）DIは $\Delta 14.6$ を見込む（6月調査による7月～9月先行き見通しは $\Delta 17.1$ ）。

◇地域別では、県内西部の総合DIは $\Delta 11.1$ 、県内東部のDIは $\Delta 17.6$ を見込む。

◇業種別では、製造業全体のDIは $\Delta 9.8$ 、非製造業全体のDIは $\Delta 18.7$ を見込む。

※本調査における景況DIとは、前年同月と比較した当月の景況感を表すものです。

# 景 況

	回収数 (対象数)	平成24年			回答社数構成比(%)			24年6月比	24年9月比	回答社数構成比(%)		
		3月	6月	9月	好転	横ばい	悪化	7~9月	10~12月	好転	横ばい	悪化
総 合	854 (1,120)	△ 17.2	△ 19.5	△ 22.8	7.6	61.9	30.4	△ 17.1	△ 14.6	10.3	64.8	24.9
総合(西部)	387 (521)	△ 14.9	△ 16.4	△ 20.7	9.0	61.2	29.7	△ 16.4	△ 11.1	12.9	63.0	24.0
総合(東部)	467 (599)	△ 19.1	△ 22.0	△ 24.6	6.4	62.5	31.0	△ 17.6	△ 17.6	8.1	66.2	25.7
製 造 業	389 (491)	△ 10.5	△ 16.9	△ 18.5	8.5	64.5	27.0	△ 14.7	△ 9.8	11.3	67.6	21.1
食品	59 (68)	△ 7.6	△ 17.0	△ 6.8	8.5	76.3	15.3	△ 11.3	△ 1.7	13.6	71.2	15.3
木材・木製品	46 (62)	△ 13.6	△ 10.9	△ 15.2	8.7	67.4	23.9	△ 15.2	△ 4.4	13.0	69.6	17.4
紙・紙製品・印刷	26 (29)	△ 30.5	△ 17.4	△ 19.3	3.8	73.1	23.1	△ 21.8	△ 3.8	7.7	80.8	11.5
機械・金属製品	108 (135)	△ 7.3	△ 10.7	△ 12.0	13.9	60.2	25.9	△ 10.7	△ 10.1	9.3	71.3	19.4
鉄鋼・非鉄金属	28 (32)	△ 31.1	△ 10.3	△ 39.3	3.6	53.6	42.9	△ 6.9	△ 10.7	17.9	53.6	28.6
自動車・同関連	25 (36)	15.4	△ 18.5	△ 24.0	4.0	68.0	28.0	△ 29.6	△ 8.0	12.0	68.0	20.0
合成樹脂・ゴム製品	21 (28)	4.6	△ 23.8	△ 23.8	9.5	57.1	33.3	0.0	△ 23.8	14.3	47.6	38.1
造船・同関連	24 (29)	△ 28.0	△ 50.0	△ 50.0	4.2	41.7	54.2	△ 42.8	△ 41.6	4.2	50.0	45.8
土石・窯業	6 (14)	△ 42.9	△ 57.1	△ 33.3	0.0	66.7	33.3	△ 28.6	△ 16.6	16.7	50.0	33.3
衣服・繊維製品	28 (40)	△ 6.7	△ 12.0	△ 17.9	10.7	60.7	28.6	△ 8.0	△ 14.3	7.1	71.4	21.4
その他(製造業)	18 (18)	5.8	△ 5.9	△ 11.1	0.0	88.9	11.1	△ 5.8	11.1	16.7	77.8	5.6
非 製 造 業	465 (629)	△ 22.4	△ 21.5	△ 26.4	6.9	59.8	33.3	△ 18.9	△ 18.7	9.5	62.4	28.2
建設業	99 (122)	△ 20.8	△ 15.5	△ 24.2	6.1	63.6	30.3	△ 19.5	△ 22.2	7.1	63.6	29.3
卸売業(総合)	103 (128)	△ 26.2	△ 19.6	△ 33.9	4.9	56.3	38.8	△ 16.7	△ 13.6	12.6	61.2	26.2
消費財卸売業	49 (65)	△ 34.7	△ 4.2	△ 26.5	10.2	53.1	36.7	△ 4.2	△ 14.3	14.3	57.1	28.6
生産財・資本財卸売業	54 (63)	△ 18.5	△ 32.8	△ 40.7	0.0	59.3	40.7	△ 27.3	△ 13.0	11.1	64.8	24.1
小売業	120 (189)	△ 24.3	△ 26.6	△ 28.3	10.0	51.7	38.3	△ 25.8	△ 25.8	12.5	49.2	38.3
サービス業	135 (182)	△ 21.6	△ 21.9	△ 20.7	6.7	65.9	27.4	△ 13.3	△ 14.8	5.9	73.3	20.7
その他(非製造業)	8 (8)	25.0	△ 37.5	△ 25.0	0.0	75.0	25.0	△ 25.0	0.0	12.5	75.0	12.5

3月・6月・9月期については対前年同月との比較。

7~9月・10~12月期の予測については各々6月・9月との比較。