

広島県の景気観測

— 平成24年6月調査結果 —

広島県商工会議所連合会（広島県内の13商工会議所）管内企業のマインド調査

- 調査方法 郵送によるアンケート
- 調査内容 景況のほか、生産額・売上額など10項目についての状況（D I 値を集計）
 - ①平成24年6月を前年同月と比較
 - ②7月～9月の先行き見通しを6月と比較
- 調査時期 6月下旬
- 調査対象 広島県内の13商工会議所管内企業1,123社
〔回答844社、回答率75.2%〕
- 調査開始時期 平成11年6月

※D I（ディフュージョン・インデックス方式）

D Iは各調査項目について判断の状況を示す。

ゼロを基準として、プラスの値は景気の上向き傾向（「良い」）の回答割合が多いことを示し、マイナスの値は景気の下向き傾向（「悪い」）の回答割合が多いことを示す。

$D I = (\text{増加・好転など「良い」の回答割合}) - (\text{減少・悪化など「悪い」の回答割合})$

広島商工会議所

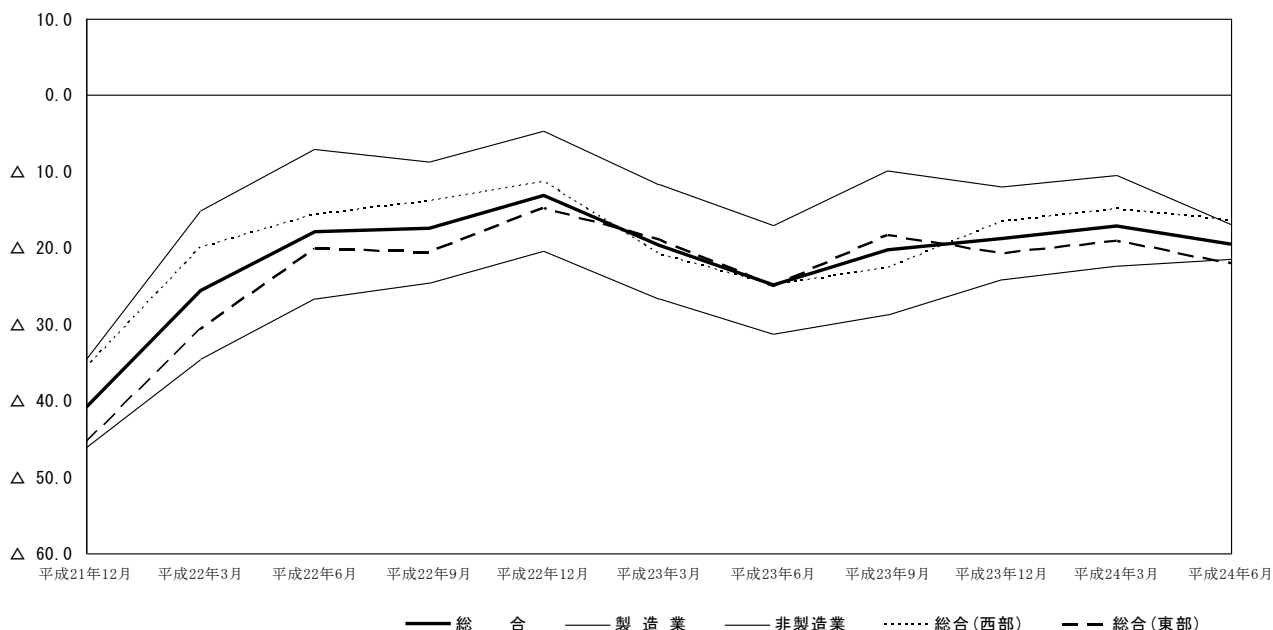
本件担当：会員サービス部 企画広報チーム

TEL 082-222-6631

e-mail: hiroshima@hiroshimacci.or.jp

【平成24年6月の景況D I】

広島県の景況の推移



【総合】

◇6月の総合（全業種）D I（「良い」－「悪い」）は、前年同月比ベースで△19.5と、前回3月調査△17.2から2.3ポイント下降した。

◇県内西部（広島、呉、三次、庄原、大竹、東広島、廿日市商工会議所管内）の総合D Iは△16.4と、前回調査△14.9から1.5ポイント下降した。また、県内東部（尾道、福山、三原、府中、竹原、因島商工会議所管内）の総合D Iは△22.0と、前回調査△19.1から2.9ポイント下降した。

【製造業】

◇製造業全体のD Iは△16.9と、前回調査△10.5から6.4ポイント下降した。

◇業種別では、木材・木製品、紙・紙製品・印刷、鉄鋼・非鉄金属は上向き、食品、機械・金属製品、自動車・同関連、合成樹脂・ゴム製品、造船・同関連、土石・窯業、衣服・繊維製品、その他（製造業）は下向いた。

【非製造業】

◇非製造業全体のD Iは△21.5と、前回調査△22.4からほぼ横ばいに推移した。

◇業種別では、建設業、消費財卸売業は上向き、生産財・資本財卸売業、小売業、その他（非製造業）は下向き、サービス業はほぼ横ばいに推移した。

【7月～9月の先行き見通し（対6月比）】

◇総合（全業種）D Iは△17.1を見込む（3月調査による4月～6月先行き見通しは△18.7）。

◇地域別では、県内西部の総合D Iは△16.4、県内東部のD Iは△17.6を見込む。

◇業種別では、製造業全体のD Iは△14.7、非製造業全体のD Iは△18.9を見込む。

※本調査における景況D Iとは、前年同月と比較した当月の景況感を表すものです。

景 況

	回収数 (対象数)	平成23年	平成24年	6月	回答社数構成比(%)			24年3月比	24年6月比	回答社数構成比(%)		
		12月	3月		好転	横ばい	悪化	4~6月	7~9月	好転	横ばい	悪化
総 合	844 (1,123)	△ 18.7	△ 17.2	△ 19.5	9.2	62.1	28.7	△ 18.7	△ 17.1	8.5	65.9	25.6
総合(西部)	390 (524)	△ 16.5	△ 14.9	△ 16.4	10.0	63.6	26.4	△ 20.5	△ 16.4	8.2	67.2	24.6
総合(東部)	454 (599)	△ 20.7	△ 19.1	△ 22.0	8.6	60.8	30.6	△ 17.2	△ 17.6	8.8	64.8	26.4
製 造 業	379 (492)	△ 12.0	△ 10.5	△ 16.9	10.0	63.1	26.9	△ 16.1	△ 14.7	9.0	67.3	23.7
食品	53 (69)	1.9	△ 7.6	△ 17.0	1.9	79.2	18.9	△ 11.3	△ 11.3	3.8	81.1	15.1
木材・木製品	46 (61)	△ 16.7	△ 13.6	△ 10.9	8.7	71.7	19.6	△ 11.4	△ 15.2	6.5	71.7	21.7
紙・紙製品・印刷	23 (29)	△ 4.5	△ 30.5	△ 17.4	4.3	73.9	21.7	△ 4.3	△ 21.8	4.3	69.6	26.1
機械・金属製品	103 (135)	△ 6.1	△ 7.3	△ 10.7	12.6	64.1	23.3	△ 14.6	△ 10.7	10.7	68.0	21.4
鉄鋼・非鉄金属	29 (32)	△ 27.6	△ 31.1	△ 10.3	13.8	62.1	24.1	△ 17.2	△ 6.9	17.2	58.6	24.1
自動車・同関連	27 (36)	△ 41.6	15.4	△ 18.5	22.2	37.0	40.7	△ 27.0	△ 29.6	7.4	55.6	37.0
合成樹脂・ゴム製品	21 (28)	△ 4.0	4.6	△ 23.8	14.3	47.6	38.1	△ 27.3	0.0	14.3	71.4	14.3
造船・同関連	28 (29)	△ 43.5	△ 28.0	△ 50.0	7.1	35.7	57.1	△ 28.0	△ 42.8	3.6	50.0	46.4
土石・窯業	7 (15)	△ 28.6	△ 42.9	△ 57.1	0.0	42.9	57.1	△ 57.1	△ 28.6	14.3	42.9	42.9
衣服・繊維製品	25 (40)	4.0	△ 6.7	△ 12.0	12.0	64.0	24.0	△ 10.0	△ 8.0	12.0	68.0	20.0
その他(製造業)	17 (18)	△ 5.6	5.8	△ 5.9	5.9	82.4	11.8	△ 11.8	△ 5.8	11.8	70.6	17.6
非 製 造 業	465 (631)	△ 24.1	△ 22.4	△ 21.5	8.6	61.3	30.1	△ 20.7	△ 18.9	8.2	64.7	27.1
建設業	103 (125)	△ 16.9	△ 20.8	△ 15.5	9.7	65.0	25.2	△ 19.8	△ 19.5	8.7	63.1	28.2
卸売業(総合)	102 (128)	△ 20.4	△ 26.2	△ 19.6	8.8	62.7	28.4	△ 22.3	△ 16.7	7.8	67.6	24.5
消費財卸売業	47 (65)	△ 23.4	△ 34.7	△ 4.2	14.9	66.0	19.1	△ 22.4	△ 4.2	12.8	70.2	17.0
生産財・資本財卸売業	55 (63)	△ 17.8	△ 18.5	△ 32.8	3.6	60.0	36.4	△ 22.2	△ 27.3	3.6	65.5	30.9
小売業	124 (192)	△ 27.4	△ 24.3	△ 26.6	8.9	55.6	35.5	△ 26.5	△ 25.8	9.7	54.8	35.5
サービス業	128 (178)	△ 28.2	△ 21.6	△ 21.9	7.8	62.5	29.7	△ 16.4	△ 13.3	7.0	72.7	20.3
その他(非製造業)	8 (8)	△ 42.9	25.0	△ 37.5	0.0	62.5	37.5	12.5	△ 25.0	0.0	75.0	25.0

12月・3月・6月期については対前年同月との比較。

4~6月・7~9月期の予測については各々3月・6月との比較。