

# 広島県の景気観測

— 平成24年3月調査結果 —

広島県商工会議所連合会（広島県内の13商工会議所）管内企業のマインド調査

- 調査方法 郵送によるアンケート
- 調査内容 景況のほか、生産額・売上額など10項目についての状況（D I 値を集計）
  - ①平成24年3月を前年同月と比較
  - ②4月～6月の先行き見通しを3月と比較
- 調査時期 3月下旬
- 調査対象 広島県内の13商工会議所管内企業1,126社  
〔回答850社、回答率75.5%〕
- 調査開始時期 平成11年6月

※D I（ディフュージョン・インデックス方式）

D Iは各調査項目について判断の状況を示す。

ゼロを基準として、プラスの値は景気の上向き傾向（「良い」）の回答割合が多いことを示し、マイナスの値は景気の下向き傾向（「悪い」）の回答割合が多いことを示す。

$D I = (\text{増加・好転など「良い」の回答割合}) - (\text{減少・悪化など「悪い」の回答割合})$

広島商工会議所

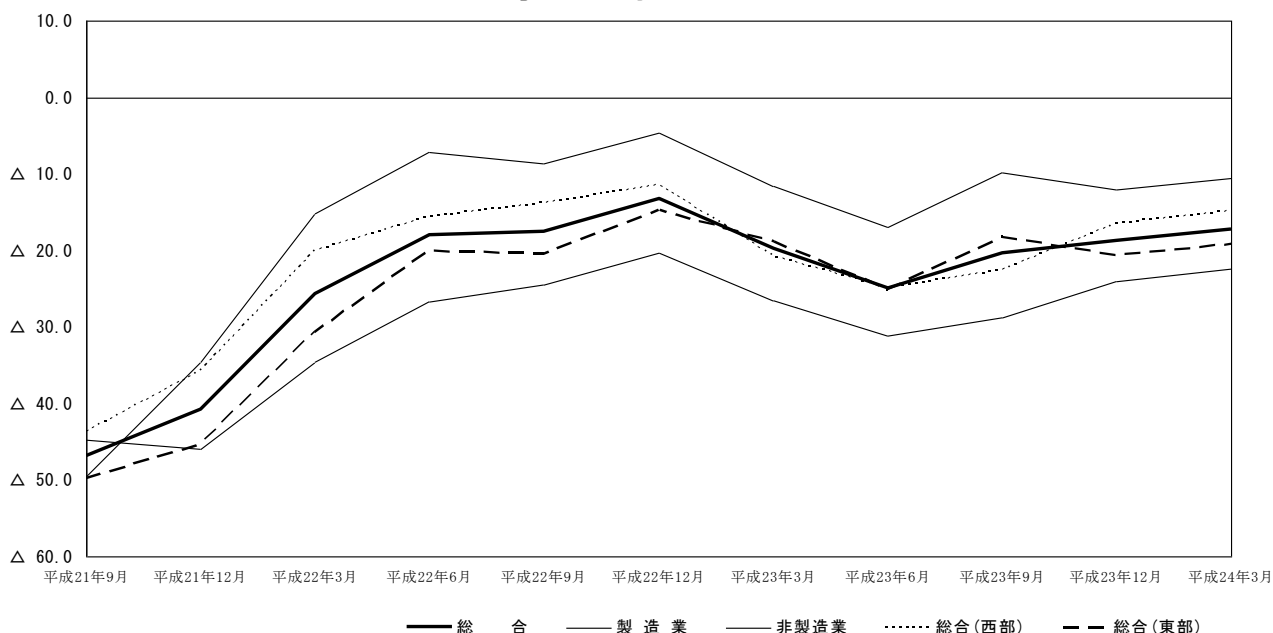
本件担当：会員サービス部 企画広報チーム

TEL 082-222-6631

e-mail: hiroshima@hiroshimacci.or.jp

## 【平成24年3月の景況D I】

### 広島県の景況の推移



#### 【総合】

◇3月の総合（全業種）D I（「良い」－「悪い」）は、前年同月比ベースで△17.2と、前回12月調査△18.7から1.5ポイント上昇した。

◇県内西部（広島、呉、三次、庄原、大竹、東広島、廿日市商工会議所管内）の総合D Iは△14.9と、前回調査△16.5から1.6ポイント上昇した。また、県内東部（尾道、福山、三原、府中、竹原、因島商工会議所管内）の総合D Iは△19.1と、前回調査△20.7から1.6ポイント上昇した。

#### 【製造業】

◇製造業全体のD Iは△10.5と、前回調査△12.0から1.5ポイント上昇した。

◇業種別では、食品・紙・紙製品・印刷、機械・金属製品、鉄鋼・非鉄金属、土石・窯業、衣服・繊維製品は下向き、木材・木製品、自動車・同関連、合成樹脂・ゴム製品、造船・同関連、その他（製造業）は上向いた。

#### 【非製造業】

◇非製造業全体のD Iは△22.4と、前回調査△24.1から1.7ポイント上昇した。

◇業種別では、建設業、消費財卸売業は下向き、小売業、サービス業、その他（非製造業）は上向き、生産財・資本財卸売業はほぼ横ばいに推移した。

#### 【4月～6月の先行き見通し（対3月比）】

◇総合（全業種）D Iは△18.7を見込む（12月調査による1月～3月先行き見通しは△23.4）。

◇地域別では、県内西部の総合D Iは△20.5、県内東部のD Iは△17.2を見込む。

◇業種別では、製造業全体のD Iは△16.1、非製造業全体のD Iは△20.7を見込む。

※本調査における景況D Iとは、前年同月と比較した当月の景況感を表すものです。

# 景 況

|            | 回収数 (対象数)   | 平成23年  |        | 平成24年  |            |      | 23年12月比 |        | 24年3月比 |            |      |      |
|------------|-------------|--------|--------|--------|------------|------|---------|--------|--------|------------|------|------|
|            |             | 9月     | 12月    | 3月     | 回答社数構成比(%) |      |         | 1~3月   | 4~6月   | 回答社数構成比(%) |      |      |
|            |             |        |        |        | 好転         | 横ばい  | 悪化      |        |        | 好転         | 横ばい  | 悪化   |
| 総 合        | 850 (1,126) | △ 20.3 | △ 18.7 | △ 17.2 | 10.2       | 62.4 | 27.4    | △ 23.4 | △ 18.7 | 6.8        | 67.6 | 25.5 |
| 総合(西部)     | 384 (527)   | △ 22.6 | △ 16.5 | △ 14.9 | 11.7       | 61.7 | 26.6    | △ 20.9 | △ 20.5 | 5.5        | 68.5 | 26.0 |
| 総合(東部)     | 466 (599)   | △ 18.3 | △ 20.7 | △ 19.1 | 9.0        | 62.9 | 28.1    | △ 25.4 | △ 17.2 | 7.9        | 67.0 | 25.1 |
| 製 造 業      | 372 (490)   | △ 9.9  | △ 12.0 | △ 10.5 | 13.2       | 63.2 | 23.7    | △ 18.8 | △ 16.1 | 7.0        | 69.9 | 23.1 |
| 食品         | 53 (68)     | △ 3.9  | 1.9    | △ 7.6  | 11.3       | 69.8 | 18.9    | △ 15.1 | △ 11.3 | 5.7        | 77.4 | 17.0 |
| 木材・木製品     | 44 (62)     | △ 11.1 | △ 16.7 | △ 13.6 | 9.1        | 68.2 | 22.7    | △ 21.5 | △ 11.4 | 6.8        | 75.0 | 18.2 |
| 紙・紙製品・印刷   | 23 (29)     | △ 19.3 | △ 4.5  | △ 30.5 | 4.3        | 60.9 | 34.8    | △ 18.2 | △ 4.3  | 8.7        | 78.3 | 13.0 |
| 機械・金属製品    | 96 (135)    | △ 2.0  | △ 6.1  | △ 7.3  | 16.7       | 59.4 | 24.0    | △ 13.3 | △ 14.6 | 8.3        | 68.8 | 22.9 |
| 鉄鋼・非鉄金属    | 29 (32)     | △ 13.8 | △ 27.6 | △ 31.1 | 3.4        | 62.1 | 34.5    | △ 20.7 | △ 17.2 | 13.8       | 55.2 | 31.0 |
| 自動車・同関連    | 26 (34)     | △ 25.0 | △ 41.6 | 15.4   | 34.6       | 46.2 | 19.2    | △ 33.4 | △ 27.0 | 3.8        | 65.4 | 30.8 |
| 合成樹脂・ゴム製品  | 22 (28)     | △ 8.7  | △ 4.0  | 4.6    | 18.2       | 68.2 | 13.6    | △ 12.0 | △ 27.3 | 9.1        | 54.5 | 36.4 |
| 造船・同関連     | 25 (29)     | △ 35.7 | △ 43.5 | △ 28.0 | 4.0        | 64.0 | 32.0    | △ 21.7 | △ 28.0 | 4.0        | 64.0 | 32.0 |
| 土石・窯業      | 7 (15)      | △ 14.3 | △ 28.6 | △ 42.9 | 0.0        | 57.1 | 42.9    | △ 71.4 | △ 57.1 | 0.0        | 42.9 | 57.1 |
| 衣服・繊維製品    | 30 (40)     | 3.9    | 4.0    | △ 6.7  | 13.3       | 66.7 | 20.0    | △ 16.0 | △ 10.0 | 6.7        | 76.7 | 16.7 |
| その他(製造業)   | 17 (18)     | △ 5.9  | △ 5.6  | 5.8    | 17.6       | 70.6 | 11.8    | △ 22.2 | △ 11.8 | 0.0        | 88.2 | 11.8 |
| 非 製 造 業    | 478 (636)   | △ 28.7 | △ 24.1 | △ 22.4 | 7.9        | 61.7 | 30.3    | △ 26.9 | △ 20.7 | 6.7        | 65.9 | 27.4 |
| 建設業        | 101 (127)   | △ 32.6 | △ 16.9 | △ 20.8 | 8.9        | 61.4 | 29.7    | △ 23.2 | △ 19.8 | 5.9        | 68.3 | 25.7 |
| 卸売業(総合)    | 103 (129)   | △ 22.4 | △ 20.4 | △ 26.2 | 7.8        | 58.3 | 34.0    | △ 22.4 | △ 22.3 | 7.8        | 62.1 | 30.1 |
| 消費財卸売業     | 49 (66)     | △ 31.4 | △ 23.4 | △ 34.7 | 6.1        | 53.1 | 40.8    | △ 27.7 | △ 22.4 | 8.2        | 61.2 | 30.6 |
| 生産財・資本財卸売業 | 54 (63)     | △ 14.2 | △ 17.8 | △ 18.5 | 9.3        | 63.0 | 27.8    | △ 17.8 | △ 22.2 | 7.4        | 63.0 | 29.6 |
| 小売業        | 132 (193)   | △ 34.4 | △ 27.4 | △ 24.3 | 8.3        | 59.1 | 32.6    | △ 36.3 | △ 26.5 | 6.8        | 59.8 | 33.3 |
| サービス業      | 134 (179)   | △ 26.8 | △ 28.2 | △ 21.6 | 6.0        | 66.4 | 27.6    | △ 25.0 | △ 16.4 | 6.0        | 71.6 | 22.4 |
| その他(非製造業)  | 8 (8)       | 0.0    | △ 42.9 | 25.0   | 25.0       | 75.0 | 0.0     | △ 14.3 | 12.5   | 12.5       | 87.5 | 0.0  |

9月・12月・3月期については対前年同月との比較。

1~3月・4~6月期の予測については各々12月・3月との比較。