

広島県の景気観測

— 平成23年12月調査結果 —

広島県商工会議所連合会（広島県内の13商工会議所）管内企業のマインド調査

- 調査方法 郵送によるアンケート
- 調査内容 景況のほか、生産額・売上額など10項目についての状況（D I 値を集計）
 - ①平成23年12月を前年同月と比較
 - ②平成24年1月～3月の先行き見通しを平成23年12月と比較
- 調査時期 12月下旬
- 調査対象 広島県内の13商工会議所管内企業1,125社
〔回答823社、回答率73.2%〕
- 調査開始時期 平成11年6月

※D I（ディフュージョン・インデックス方式）

D Iは各調査項目について判断の状況を示す。

ゼロを基準として、プラスの値は景気の上向き傾向（「良い」）の回答割合が多いことを示し、マイナスの値は景気の下向き傾向（「悪い」）の回答割合が多いことを示す。

$D I = (\text{増加・好転など「良い」の回答割合}) - (\text{減少・悪化など「悪い」の回答割合})$

広島商工会議所

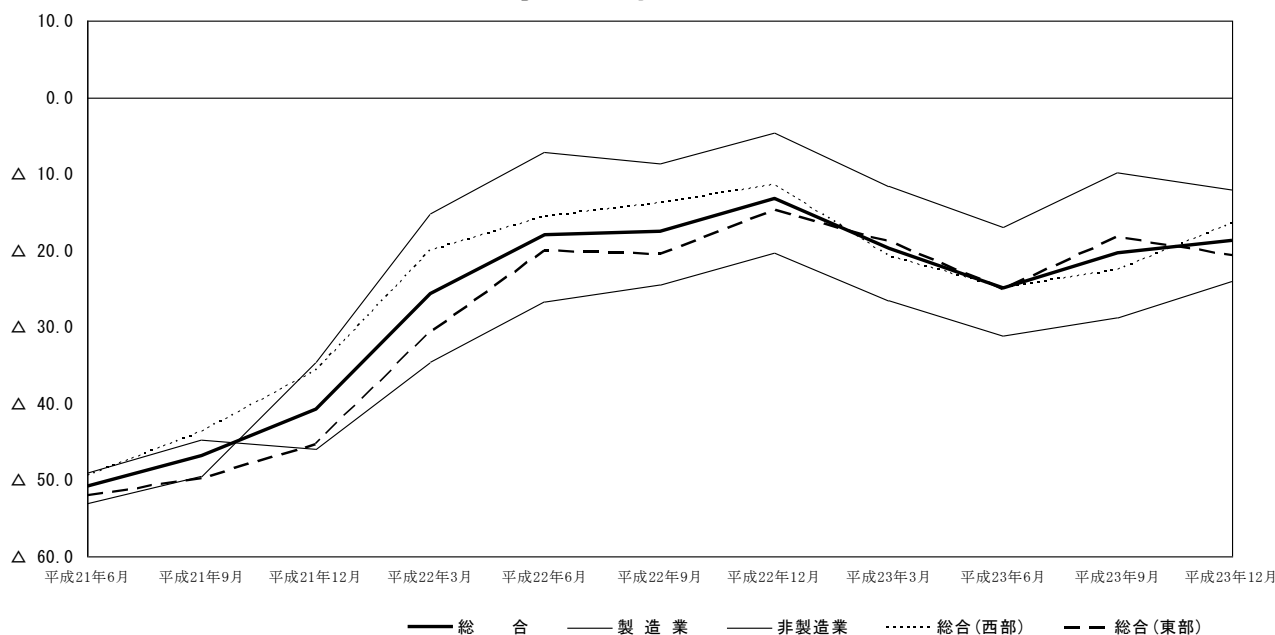
本件担当：会員サービス部 企画広報チーム

TEL 082-222-6631

e-mail: hiroshima@hiroshimacci.or.jp

【平成23年12月の景況D I】

広島県の景況の推移



【総合】

◇12月の総合（全業種）D I（「良い」-「悪い」）は、前年同月比ベースで $\Delta 18.7$ と、前回9月調査 $\Delta 20.3$ から1.6ポイント上昇した。

◇県内西部（広島、呉、三次、庄原、大竹、東広島、廿日市商工会議所管内）の総合D Iは $\Delta 16.5$ と、前回調査 $\Delta 22.6$ から6.1ポイント上昇した。また、県内東部（尾道、福山、三原、府中、竹原、因島商工会議所管内）の総合D Iは $\Delta 20.7$ と、前回調査 $\Delta 18.3$ から2.4ポイント下降した。

【製造業】

◇製造業全体のD Iは $\Delta 12.0$ と、前回調査 $\Delta 9.9$ から2.1ポイント下降した。

◇業種別では、食品、紙・紙製品・印刷、合成樹脂・ゴム製品は上向き、木材・木製品、機械・金属製品、鉄鋼・非鉄金属、自動車・同関連、造船・同関連、土石・窯業は下向き、衣服・繊維製品、その他（製造業）はほぼ横ばいに推移した。

【非製造業】

◇非製造業全体のD Iは $\Delta 24.1$ と、前回調査 $\Delta 28.7$ から4.6ポイント上昇した。

◇業種別では、生産財・資本財卸売業、サービス業、その他（非製造業）は下向き、建設業、消費財卸売業、小売業は上向いた。

【1月～3月の先行き見通し（対12月比）】

◇総合（全業種）D Iは $\Delta 23.4$ を見込む（9月調査による10月～12月先行き見通しは $\Delta 15.6$ ）。

◇地域別では、県内西部の総合D Iは $\Delta 20.9$ 、県内東部のD Iは $\Delta 25.4$ を見込む。

◇業種別では、製造業全体のD Iは $\Delta 18.8$ 、非製造業全体のD Iは $\Delta 26.9$ を見込む。

※本調査における景況D Iとは、前年同月と比較した当月の景況感を表すものです。

景 況

	回収数 (対象数)	平成23年			回答社数構成比(%)			(9月調べ)	平成24年		回答社数構成比(%)		
		6月	9月	12月	好転	横ばい	悪化	10~12月	1~3月	好転	横ばい	悪化	
総 合	823 (1,125)	△ 24.9	△ 20.3	△ 18.7	9.0	63.3	27.7	△ 15.6	△ 23.4	5.8	65.0	29.2	
総合(西部)	382 (526)	△ 24.9	△ 22.6	△ 16.5	10.2	63.1	26.7	△ 15.6	△ 20.9	6.3	66.5	27.2	
総合(東部)	441 (599)	△ 25.0	△ 18.3	△ 20.7	7.9	63.5	28.6	△ 15.7	△ 25.4	5.4	63.7	30.8	
製 造 業	366 (491)	△ 17.0	△ 9.9	△ 12.0	12.3	63.4	24.3	△ 8.6	△ 18.8	6.6	68.0	25.4	
食品	53 (67)	△ 14.5	△ 3.9	1.9	15.1	71.7	13.2	△ 13.8	△ 15.1	3.8	77.4	18.9	
木材・木製品	42 (63)	△ 34.1	△ 11.1	△ 16.7	9.5	64.3	26.2	△ 6.7	△ 21.5	7.1	64.3	28.6	
紙・紙製品・印刷	22 (29)	△ 13.0	△ 19.3	△ 4.5	9.1	77.3	13.6	△ 11.5	△ 18.2	4.5	72.7	22.7	
機械・金属製品	98 (136)	△ 11.4	△ 2.0	△ 6.1	18.4	57.1	24.5	△ 4.9	△ 13.3	10.2	66.3	23.5	
鉄鋼・非鉄金属	29 (32)	△ 17.9	△ 13.8	△ 27.6	3.4	65.5	31.0	6.9	△ 20.7	6.9	65.5	27.6	
自動車・同関連	24 (34)	△ 36.4	△ 25.0	△ 41.6	4.2	50.0	45.8	0.0	△ 33.4	8.3	50.0	41.7	
合成樹脂・ゴム製品	25 (28)	0.0	△ 8.7	△ 4.0	12.0	72.0	16.0	△ 4.3	△ 12.0	8.0	72.0	20.0	
造船・同関連	23 (29)	△ 34.6	△ 35.7	△ 43.5	0.0	56.5	43.5	△ 42.9	△ 21.7	0.0	78.3	21.7	
土石・窯業	7 (15)	△ 37.5	△ 14.3	△ 28.6	14.3	42.9	42.9	△ 28.6	△ 71.4	0.0	28.6	71.4	
衣服・繊維製品	25 (40)	△ 7.4	3.9	4.0	20.0	64.0	16.0	△ 3.8	△ 16.0	4.0	76.0	20.0	
その他(製造業)	18 (18)	0.0	△ 5.9	△ 5.6	11.1	72.2	16.7	△ 5.9	△ 22.2	5.6	66.7	27.8	
非 製 造 業	457 (634)	△ 31.2	△ 28.7	△ 24.1	6.3	63.2	30.4	△ 21.3	△ 26.9	5.3	62.6	32.2	
建設業	95 (126)	△ 32.3	△ 32.6	△ 16.9	8.4	66.3	25.3	△ 22.8	△ 23.2	6.3	64.2	29.5	
卸売業(総合)	103 (129)	△ 23.8	△ 22.4	△ 20.4	5.8	68.0	26.2	△ 26.2	△ 22.4	1.9	73.8	24.3	
消費財卸売業	47 (66)	△ 24.5	△ 31.4	△ 23.4	6.4	63.8	29.8	△ 19.6	△ 27.7	2.1	68.1	29.8	
生産財・資本財卸売業	56 (63)	△ 23.2	△ 14.2	△ 17.8	5.4	71.4	23.2	△ 32.1	△ 17.8	1.8	78.6	19.6	
小売業	124 (193)	△ 32.6	△ 34.4	△ 27.4	9.7	53.2	37.1	△ 31.3	△ 36.3	8.1	47.6	44.4	
サービス業	128 (178)	△ 37.7	△ 26.8	△ 28.2	2.3	67.2	30.5	△ 8.4	△ 25.0	3.9	67.2	28.9	
その他(非製造業)	7 (8)	12.5	0.0	△ 42.9	0.0	57.1	42.9	14.3	△ 14.3	14.3	57.1	28.6	

6月・9月・12月期については対前年同月との比較。

10~12月・1~3月期の予測については各々9月・12月との比較。