

広島県の景気観測

— 平成23年9月調査結果 —

広島県商工会議所連合会（広島県内の13商工会議所）管内企業のマインド調査

- 調査方法 郵送によるアンケート
- 調査内容 景況のほか、生産額・売上額など10項目についての状況（D I 値を集計）
 - ①平成23年9月を前年同月と比較
 - ②10月～12月の先行き見通しを9月と比較
- 調査時期 9月下旬
- 調査対象 広島県内の13商工会議所管内企業1,127社
〔回答857社、回答率76.0%〕
- 調査開始時期 平成11年6月

※D I（ディフュージョン・インデックス方式）

D Iは各調査項目について判断の状況を示す。

ゼロを基準として、プラスの値は景気の上向き傾向（「良い」）の回答割合が多いことを示し、マイナスの値は景気の下向き傾向（「悪い」）の回答割合が多いことを示す。

$D I = (\text{増加・好転など「良い」の回答割合}) - (\text{減少・悪化など「悪い」の回答割合})$

広島商工会議所

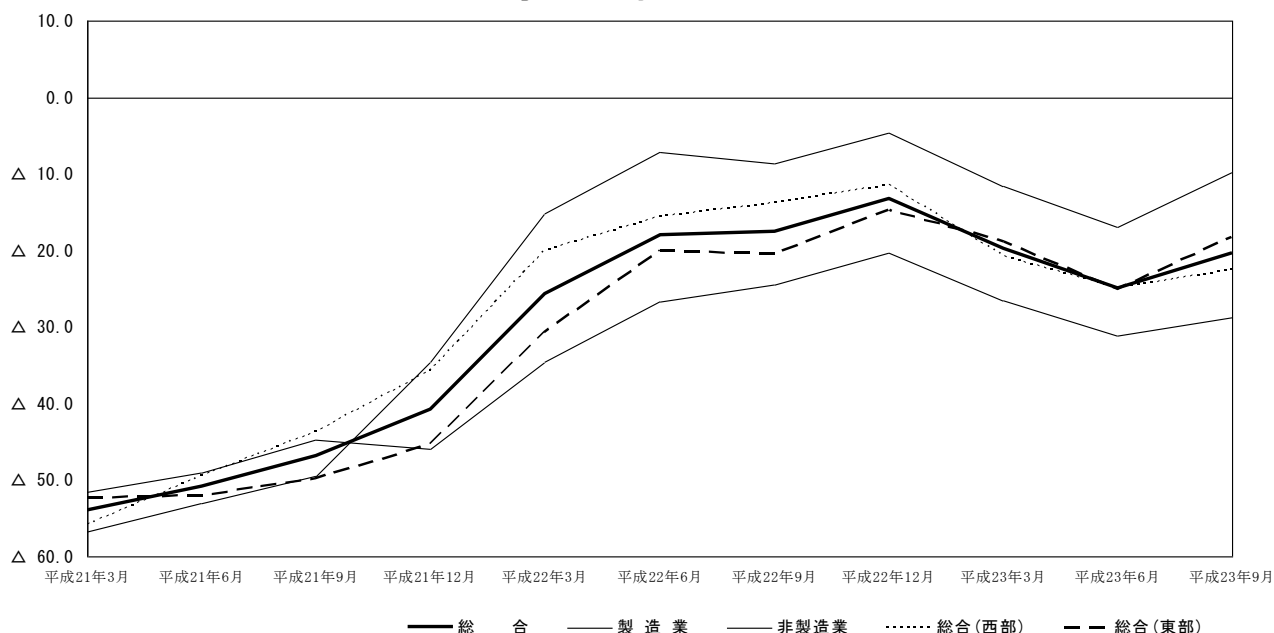
本件担当：会員サービス部 企画広報チーム

TEL 082-222-6631

e-mail: hiroshima@hiroshimacci.or.jp

【平成23年9月の景況D I】

広島県の景況の推移



【総合】

◇9月の総合（全業種）D I（「良い」－「悪い」）は、前年同月比ベースで△20.3と、前回6月調査△24.9から4.6ポイント上昇した。

◇県内西部（広島、呉、三次、庄原、大竹、東広島、廿日市商工会議所管内）の総合D Iは△22.6と、前回調査△24.9から2.3ポイント上昇した。また、県内東部（尾道、福山、三原、府中、竹原、因島商工会議所管内）の総合D Iは△18.3と、前回調査△25.0から6.7ポイント上昇した。

【製造業】

◇製造業全体のD Iは△9.9と、前回調査△17.0から7.1ポイント上昇した。

◇業種別では、紙・紙製品・印刷、合成樹脂・ゴム製品、造船・同関連、その他（製造業）は下向き、食品、木材・木製品、機械・金属製品、鉄鋼・非鉄金属、自動車・同関連、土石・窯業、衣服・繊維製品は上向いた。

【非製造業】

◇非製造業全体のD Iは△28.7と、前回調査△31.2から2.5ポイント上昇した。

◇業種別では、消費財卸売業、小売業、その他（非製造業）は下向き、生産財・資本財卸売業、サービス業は上向き、建設業はほぼ横ばいに推移した。

【10月～12月の先行き見通し（対9月比）】

◇総合（全業種）D Iは△15.6を見込む（6月調査による7月～9月先行き見通しは△19.1）。

◇地域別では、県内西部の総合D Iは△15.6、県内東部のD Iは△15.7を見込む。

◇業種別では、製造業全体のD Iは△8.6、非製造業全体のD Iは△21.3を見込む。

※本調査における景況D Iとは、前年同月と比較した当月の景況感を表すものです。

景 況

	回収数 (対象数)	平成23年			回答社数構成比(%)			(6月調べ)	平成23年		回答社数構成比(%)		
		3月	6月	9月	好転	横ばい	悪化	7~9月	10~12月	好転	横ばい	悪化	
総合	857 (1,127)	△ 19.7	△ 24.9	△ 20.3	8.9	62.0	29.2	△ 19.1	△ 15.6	9.5	65.5	25.1	
総合(西部)	398 (528)	△ 20.8	△ 24.9	△ 22.6	7.3	62.8	29.9	△ 20.5	△ 15.6	8.0	68.3	23.6	
総合(東部)	459 (599)	△ 18.9	△ 25.0	△ 18.3	10.2	61.2	28.5	△ 18.0	△ 15.7	10.7	63.0	26.4	
製造業	383 (492)	△ 11.6	△ 17.0	△ 9.9	13.3	63.4	23.2	△ 10.4	△ 8.6	12.5	66.3	21.1	
食品	51 (68)	△ 17.3	△ 14.5	△ 3.9	11.8	72.5	15.7	△ 10.9	△ 13.8	7.8	70.6	21.6	
木材・木製品	45 (63)	△ 11.6	△ 34.1	△ 11.1	13.3	62.2	24.4	△ 12.2	△ 6.7	13.3	66.7	20.0	
紙・紙製品・印刷	26 (29)	△ 4.0	△ 13.0	△ 19.3	3.8	73.1	23.1	△ 13.1	△ 11.5	7.7	73.1	19.2	
機械・金属製品	103 (136)	1.0	△ 11.4	△ 2.0	19.4	59.2	21.4	△ 12.4	△ 4.9	15.5	64.1	20.4	
鉄鋼・非鉄金属	29 (32)	6.9	△ 17.9	△ 13.8	17.2	51.7	31.0	△ 7.2	6.9	27.6	51.7	20.7	
自動車・同関連	28 (34)	△ 34.6	△ 36.4	△ 25.0	7.1	60.7	32.1	9.1	0.0	17.9	64.3	17.9	
合成樹脂・ゴム製品	23 (28)	△ 11.6	0.0	△ 8.7	13.0	65.2	21.7	△ 4.2	△ 4.3	8.7	78.3	13.0	
造船・同関連	28 (29)	△ 29.6	△ 34.6	△ 35.7	0.0	64.3	35.7	△ 30.8	△ 42.9	0.0	57.1	42.9	
土石・窯業	7 (15)	△ 22.2	△ 37.5	△ 14.3	14.3	57.1	28.6	△ 25.0	△ 28.6	0.0	71.4	28.6	
衣服・繊維製品	26 (40)	△ 31.1	△ 7.4	3.9	23.1	57.7	19.2	0.0	△ 3.8	15.4	65.4	19.2	
その他(製造業)	17 (18)	△ 11.1	0.0	△ 5.9	5.9	82.4	11.8	△ 5.8	△ 5.9	5.9	82.4	11.8	
非製造業	474 (635)	△ 26.6	△ 31.2	△ 28.7	5.3	60.8	34.0	△ 26.1	△ 21.3	7.0	64.8	28.3	
建設業	101 (127)	△ 30.5	△ 32.3	△ 32.6	4.0	59.4	36.6	△ 27.1	△ 22.8	6.9	63.4	29.7	
卸売業(総合)	107 (129)	△ 16.2	△ 23.8	△ 22.4	4.7	68.2	27.1	△ 22.9	△ 26.2	3.7	66.4	29.9	
消費財卸売業	51 (66)	△ 24.6	△ 24.5	△ 31.4	3.9	60.8	35.3	△ 20.4	△ 19.6	5.9	68.6	25.5	
生産財・資本財卸売業	56 (63)	△ 7.7	△ 23.2	△ 14.2	5.4	75.0	19.6	△ 25.0	△ 32.1	1.8	64.3	33.9	
小売業	128 (193)	△ 28.3	△ 32.6	△ 34.4	7.0	51.6	41.4	△ 36.4	△ 31.3	7.8	53.1	39.1	
サービス業	131 (178)	△ 31.2	△ 37.7	△ 26.8	5.3	62.6	32.1	△ 21.6	△ 8.4	8.4	74.8	16.8	
その他(非製造業)	7 (8)	△ 12.5	12.5	0.0	0.0	100.0	0.0	37.5	14.3	14.3	85.7	0.0	

3月・6月・9月期については対前年同月との比較。

7~9月・10~12月期の予測については各々6月・9月との比較。