

# 広島県の景気観測

— 平成23年6月調査結果 —

広島県商工会議所連合会（広島県内の13商工会議所）管内企業のマインド調査

- 調査方法 郵送によるアンケート
- 調査内容 景況のほか、生産額・売上額など10項目についての状況（D I 値を集計）
  - ①平成23年6月を前年同月と比較
  - ②7月～9月の先行き見通しを6月と比較
- 調査時期 6月下旬
- 調査対象 広島県内の13商工会議所管内企業1,129社  
〔回答847社、回答率75.0%〕
- 調査開始時期 平成11年6月

※D I（ディフュージョン・インデックス方式）

D Iは各調査項目について判断の状況を示す。

ゼロを基準として、プラスの値は景気の上向き傾向（「良い」）の回答割合が多いことを示し、マイナスの値は景気の下向き傾向（「悪い」）の回答割合が多いことを示す。

$D I = (\text{増加・好転など「良い」の回答割合}) - (\text{減少・悪化など「悪い」の回答割合})$

広島商工会議所

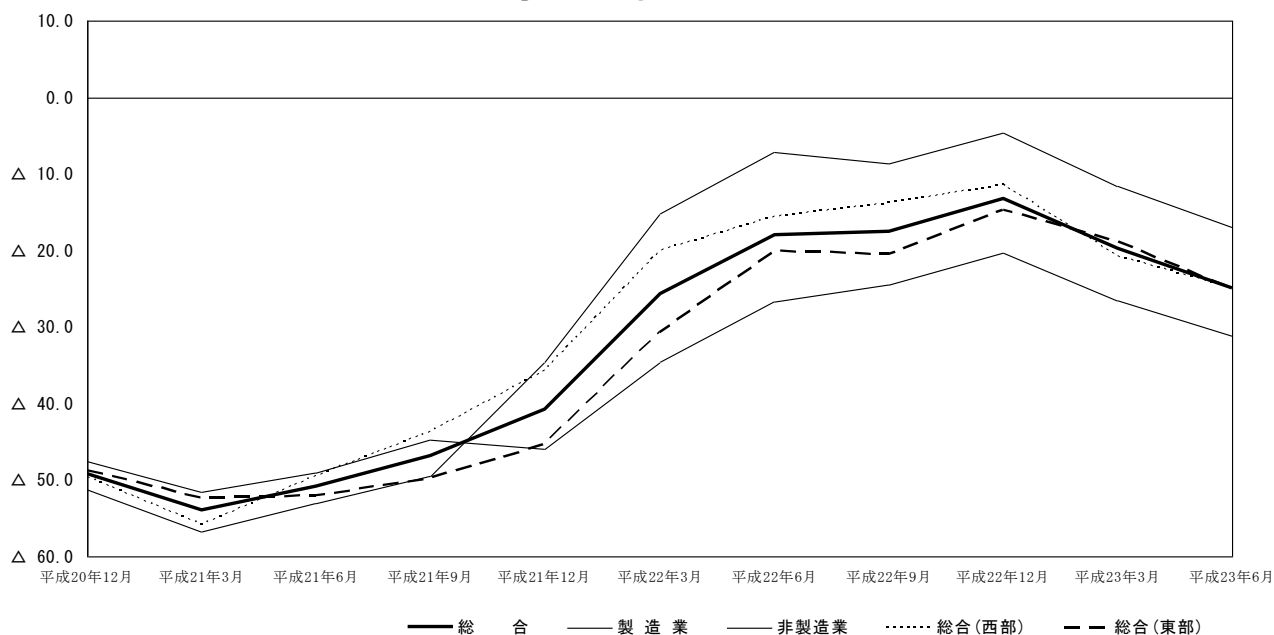
本件担当：会員サービス部 企画広報チーム

TEL 082-222-6631

e-mail: hiroshima@hiroshimacci.or.jp

## 【平成23年6月の景況D I】

### 広島県の景況の推移



#### 【総合】

◇6月の総合（全業種）D I（「良い」－「悪い」）は、前年同月比ベースで $\Delta 24.9$ と、前回3月調査 $\Delta 19.7$ から5.2ポイント下降した。

◇県内西部（広島、呉、三次、庄原、大竹、東広島、廿日市商工会議所管内）の総合D Iは $\Delta 24.9$ と、前回調査 $\Delta 20.8$ から4.1ポイント下降した。また、県内東部（尾道、福山、三原、府中、竹原、因島商工会議所管内）の総合D Iは $\Delta 25.0$ と、前回調査 $\Delta 18.9$ から6.1ポイント下降した。

#### 【製造業】

◇製造業全体のD Iは $\Delta 17.0$ と、前回調査 $\Delta 11.6$ から5.4ポイント下降した。

◇業種別では、食品、合成樹脂・ゴム製品、衣服・繊維製品、その他（製造業）は上向き、木材・木製品、紙・紙製品・印刷、機械・金属製品、鉄鋼・非鉄金属、自動車・同関連、造船・同関連、土石・窯業は下向いた。

#### 【非製造業】

◇非製造業全体のD Iは $\Delta 31.2$ と、前回調査 $\Delta 26.6$ から4.6ポイント下降した。

◇業種別では、その他（非製造業）は上向き、建設業、生産財・資本財卸売業、小売業、サービス業は下向き、消費財卸売業はほぼ横ばいに推移した。

#### 【7月～9月の先行き見通し（対6月比）】

◇総合（全業種）D Iは $\Delta 19.1$ を見込む（3月調査による4月～6月先行き見通しは $\Delta 31.5$ ）。

◇地域別では、県内西部の総合D Iは $\Delta 20.5$ 、県内東部のD Iは $\Delta 18.0$ を見込む。

◇業種別では、製造業全体のD Iは $\Delta 10.4$ 、非製造業全体のD Iは $\Delta 26.1$ を見込む。

※本調査における景況D Iとは、前年同月と比較した当月の景況感を表すものです。

# 景 況

	回収数 (対象数)	平成22年	平成23年	6月	回答社数構成比(%)			(3月調べ)	平成23年	回答社数構成比(%)		
		12月	3月		好転	横ばい	悪化	4~6月	7~9月	好転	横ばい	悪化
総 合	847 (1,129)	△ 13.2	△ 19.7	△ 24.9	7.7	59.7	32.6	△ 31.5	△ 19.1	9.1	62.7	28.2
総合(西部)	391 (529)	△ 11.4	△ 20.8	△ 24.9	6.6	61.9	31.5	△ 32.6	△ 20.5	7.9	63.7	28.4
総合(東部)	456 (600)	△ 14.7	△ 18.9	△ 25.0	8.6	57.9	33.6	△ 30.6	△ 18.0	10.1	61.8	28.1
製 造 業	376 (493)	△ 4.7	△ 11.6	△ 17.0	11.2	60.6	28.2	△ 27.4	△ 10.4	12.2	65.2	22.6
食品	55 (67)	△ 5.5	△ 17.3	△ 14.5	5.5	74.5	20.0	△ 23.0	△ 10.9	5.5	78.2	16.4
木材・木製品	41 (64)	△ 7.3	△ 11.6	△ 34.1	4.9	56.1	39.0	△ 25.5	△ 12.2	12.2	63.4	24.4
紙・紙製品・印刷	23 (30)	△ 11.6	△ 4.0	△ 13.0	8.7	69.6	21.7	△ 32.0	△ 13.1	13.0	60.9	26.1
機械・金属製品	105 (136)	△ 3.7	1.0	△ 11.4	14.3	60.0	25.7	△ 23.6	△ 12.4	14.3	59.0	26.7
鉄鋼・非鉄金属	28 (32)	17.9	6.9	△ 17.9	21.4	39.3	39.3	△ 20.7	△ 7.2	21.4	50.0	28.6
自動車・同関連	22 (34)	28.5	△ 34.6	△ 36.4	13.6	36.4	50.0	△ 50.0	9.1	27.3	54.5	18.2
合成樹脂・ゴム製品	24 (28)	△ 4.1	△ 11.6	0.0	20.8	58.3	20.8	△ 15.4	△ 4.2	12.5	70.8	16.7
造船・同関連	26 (29)	△ 42.4	△ 29.6	△ 34.6	0.0	65.4	34.6	△ 44.4	△ 30.8	0.0	69.2	30.8
土石・窯業	8 (15)	△ 44.4	△ 22.2	△ 37.5	12.5	37.5	50.0	△ 11.1	△ 25.0	0.0	75.0	25.0
衣服・繊維製品	27 (40)	△ 15.4	△ 31.1	△ 7.4	11.1	70.4	18.5	△ 38.0	0.0	11.1	77.8	11.1
その他(製造業)	17 (18)	12.5	△ 11.1	0.0	11.8	76.5	11.8	△ 22.2	△ 5.8	11.8	70.6	17.6
非 製 造 業	471 (636)	△ 20.4	△ 26.6	△ 31.2	4.9	59.0	36.1	△ 34.9	△ 26.1	6.6	60.7	32.7
建設業	96 (127)	△ 32.6	△ 30.5	△ 32.3	2.1	63.5	34.4	△ 34.7	△ 27.1	3.1	66.7	30.2
卸売業(総合)	105 (130)	△ 2.0	△ 16.2	△ 23.8	5.7	64.8	29.5	△ 29.5	△ 22.9	5.7	65.7	28.6
消費財卸売業	49 (67)	△ 17.0	△ 24.6	△ 24.5	6.1	63.3	30.6	△ 32.0	△ 20.4	6.1	67.3	26.5
生産財・資本財卸売業	56 (63)	11.4	△ 7.7	△ 23.2	5.4	66.1	28.6	△ 26.9	△ 25.0	5.4	64.3	30.4
小売業	132 (192)	△ 28.4	△ 28.3	△ 32.6	5.3	56.8	37.9	△ 35.1	△ 36.4	5.3	53.0	41.7
サービス業	130 (179)	△ 19.1	△ 31.2	△ 37.7	4.6	53.1	42.3	△ 40.0	△ 21.6	9.2	60.0	30.8
その他(非製造業)	8 (8)	0.0	△ 12.5	12.5	25.0	62.5	12.5	△ 25.0	37.5	37.5	62.5	0.0

12月・3月・6月期については対前年同月との比較。

4~6月・7~9月期の予測については各々3月・6月との比較。