

広島県の景気観測

平成22年12月調査結果

広島県商工会議所連合会（広島県内の13商工会議所）管内企業のマインド調査

調査方法 郵送によるアンケート

調査内容 景況のほか、生産額・売上額など10項目についての状況（DI値を集計）
平成22年12月を前年同月と比較
平成23年1月～3月の先行き見通しを平成22年12月と比較

調査時期 12月下旬

調査対象 広島県内の13商工会議所管内企業1,124社
〔回答842社、回収率74.9%〕

調査開始時期 平成11年6月

DI（ディフュージョン・インデックス方式）

DIは各調査項目について判断の状況を示す。

ゼロを基準として、プラスの値は景気の上向き傾向（「良い」）の回答割合が多いことを示し、マイナスの値は景気の下向き傾向（「悪い」）の回答割合が多いことを示す。

$DI = (\text{増加・好転など「良い」の回答割合}) - (\text{減少・悪化など「悪い」の回答割合})$

広島商工会議所

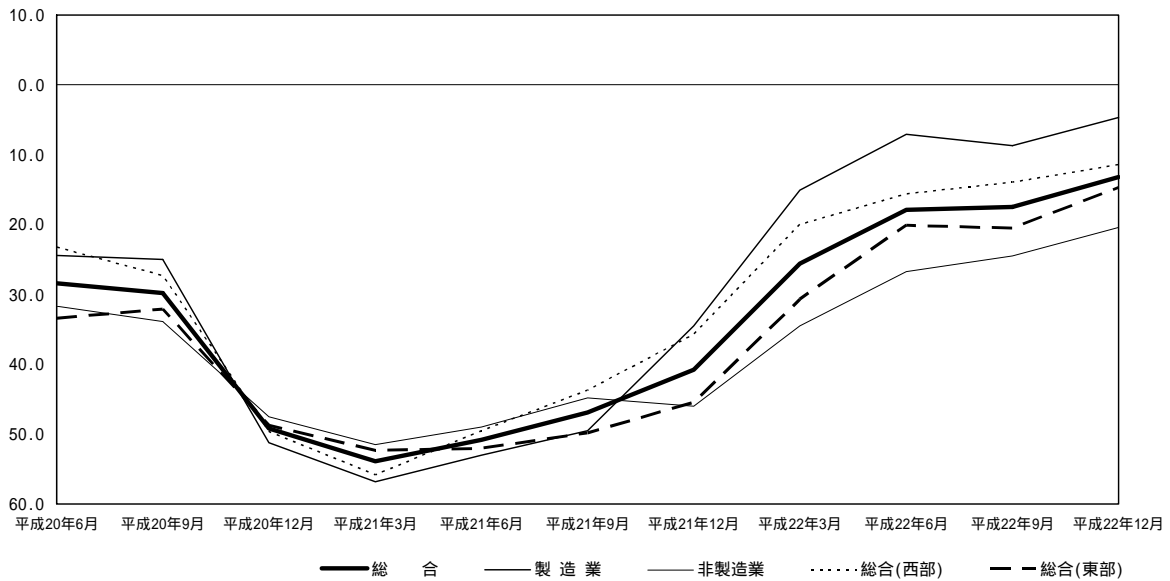
本件担当：会員サービス部企画広報チーム

TEL 082 - 222 - 6631

E-Mail: hiroshima@hiroshimacci.or.jp

【平成22年12月の景況D I】

広島県の景況の推移



【総合】

12月の総合(全業種)DI(「良い」-「悪い」)は、下表のとおり前年同月比ベースで13.2と、前回9月調査17.5から4.3ポイント上昇した。

県内西部(広島、呉、三次、庄原、大竹、東広島、廿日市商工会議所管内)の総合DIは11.4と、前回調査13.9から2.5ポイント上昇した。また、県内東部(尾道、福山、三原、府中、竹原、因島商工会議所管内)の総合DIは14.7と、前回調査20.5から5.8ポイント上昇した。

【製造業】

製造業全体のDIは4.7と、前回調査8.7から4.0ポイント上昇した。

業種別では、機械・金属製品、自動車・同関連、造船・同関連は下向き、食品、木材・木製品、紙・紙製品・印刷、鉄鋼・非鉄金属、土石・窯業、衣服・繊維製品、その他(製造業)は上向き、合成樹脂・ゴム製品はほぼ横ばいに推移した。

【非製造業】

非製造業全体のDIは20.4と、前回調査24.5から4.1ポイント上昇した。

業種別では、小売業は下向き、建設業、消費財卸売業、生産財・資本財卸売業、サービス業は上向き、その他(非製造業)は横ばいに推移した。

【平成23年1月~3月の先行き見通し(対平成22年12月比)】

総合(全業種)DIは20.6を見込む(9月調査による10月~12月先行き見通しは19.2)。

地域別では、県内西部の総合DIは15.5、県内東部のDIは24.7を見込む。

業種別では、製造業全体のDIは17.6、非製造業全体のDIは23.0を見込む。

本調査における景況DIとは、前年同月と比較した当月の景況感を表すものです。

景 況

	回収数 (対象数)	平成22年			回答社数構成比(%)			(9月調べ)	平成23年			回答社数構成比(%)		
		6月	9月	12月	好転	横ばい	悪化		10～12月	1～3月	好転	横ばい	悪化	
総 合	842 (1,124)	17.9	17.5	13.2	12.0	62.8	25.2	19.2	20.6	7.0	65.4	27.6		
総合(西部)	386 (533)	15.6	13.9	11.4	11.9	64.8	23.3	14.6	15.5	7.8	68.9	23.3		
総合(東部)	456 (591)	20.1	20.5	14.7	12.1	61.2	26.8	23.0	24.7	6.4	62.5	31.1		
製 造 業	386 (485)	7.1	8.7	4.7	16.3	62.7	21.0	19.1	17.6	7.0	68.4	24.6		
食品	55 (69)	17.0	18.2	5.5	14.5	65.5	20.0	14.5	16.3	7.3	69.1	23.6		
木材・木製品	41 (57)	33.3	23.2	7.3	12.2	68.3	19.5	32.5	24.4	2.4	70.7	26.8		
紙・紙製品・印刷	26 (32)	32.0	20.8	11.6	11.5	65.4	23.1	0.0	15.4	7.7	69.2	23.1		
機械・金属製品	107 (135)	0.9	0.0	3.7	20.6	55.1	24.3	21.9	15.9	10.3	63.6	26.2		
鉄鋼・非鉄金属	28 (31)	27.6	15.4	17.9	28.6	60.7	10.7	23.1	14.3	7.1	71.4	21.4		
自動車・同関連	28 (33)	50.0	42.4	28.5	32.1	64.3	3.6	11.5	7.2	10.7	71.4	17.9		
合成樹脂・ゴム製品	24 (28)	13.0	4.4	4.1	16.7	62.5	20.8	13.0	20.9	8.3	62.5	29.2		
造船・同関連	26 (29)	30.8	34.6	42.4	3.8	50.0	46.2	30.8	34.6	0.0	65.4	34.6		
土石・窯業	9 (15)	44.4	50.0	44.4	0.0	55.6	44.4	10.0	22.2	0.0	77.8	22.2		
衣服・繊維製品	26 (39)	16.0	32.1	15.4	0.0	84.6	15.4	28.6	23.1	3.8	69.2	26.9		
その他(製造業)	16 (17)	12.5	6.3	12.5	18.8	75.0	6.3	6.2	0.0	6.3	87.5	6.3		
非 製 造 業	456 (639)	26.7	24.5	20.4	8.3	62.9	28.7	19.2	23.0	7.0	62.9	30.0		
建設業	92 (130)	32.0	34.4	32.6	2.2	63.0	34.8	33.4	30.5	5.4	58.7	35.9		
卸売業(総合)	100 (128)	16.7	16.5	2.0	13.0	72.0	15.0	5.8	12.0	6.0	76.0	18.0		
消費財卸売業	47 (67)	18.0	28.6	17.0	4.3	74.5	21.3	14.3	25.5	4.3	66.0	29.8		
生産財・資本財卸売業	53 (61)	15.4	5.6	11.4	20.8	69.8	9.4	1.9	0.0	7.5	84.9	7.5		
小売業	130 (195)	35.3	26.0	28.4	8.5	54.6	36.9	27.4	27.6	6.2	60.0	33.8		
サービス業	126 (178)	24.0	23.0	19.1	8.7	63.5	27.8	11.1	23.0	8.7	59.5	31.7		
その他(非製造業)	8 (8)	12.5	0.0	0.0	12.5	75.0	12.5	0.0	0.0	25.0	50.0	25.0		

6月・9月・12月期については対前年同月との比較。

10月～12月・1月～3月期の予測については各々9月・12月との比較。