

# 広島県の景気観測

平成22年9月調査結果

広島県商工会議所連合会（広島県内の13商工会議所）管内企業のマインド調査

調査方法 郵送によるアンケート

調査内容 景況のほか、生産額・売上額など10項目についての状況（DI値を集計）  
平成22年9月を前年同月と比較  
平成22年10月～12月の先行き見通しを平成22年9月と比較

調査時期 9月下旬

調査対象 広島県内の13商工会議所管内企業1,119社  
〔回答860社、回収率76.9%〕

調査開始時期 平成11年6月

DI（ディフュージョン・インデックス方式）

DIは各調査項目について判断の状況を示す。

ゼロを基準として、プラスの値は景気の上向き傾向（「良い」）の回答割合が多いことを示し、マイナスの値は景気の下向き傾向（「悪い」）の回答割合が多いことを示す。

$DI = (\text{増加・好転など「良い」の回答割合}) - (\text{減少・悪化など「悪い」の回答割合})$

広島商工会議所

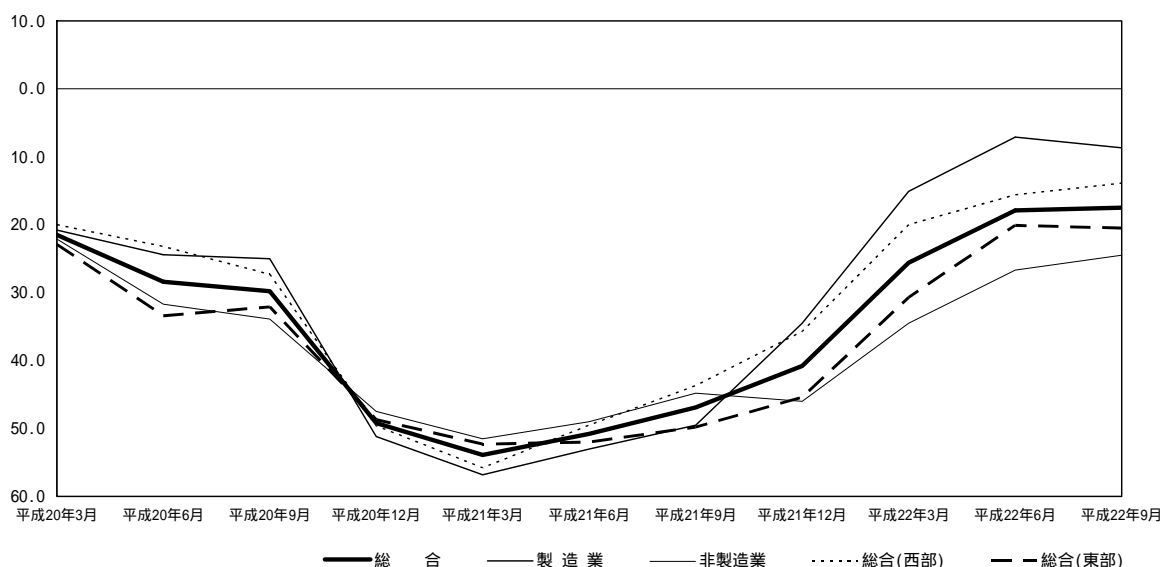
本件担当：会員サービス部企画広報チーム

TEL 082 - 222 - 6631

E-Mail: hiroshima@hiroshimacci.or.jp

## 【平成22年9月の景況D I】

### 広島県の景況の推移



#### 【総合】

9月の総合(全業種)D I(「良い」-「悪い」)は、下表のとおり前年同月比ベースで 17.5 と、前回6月調査 17.9 からほぼ横ばいに推移した。

県内西部(広島、呉、三次、庄原、大竹、東広島、廿日市商工会議所管内)の総合D Iは 13.9 と、前回調査 15.6 から 1.7 ポイント上昇した。また、県内東部(尾道、福山、三原、府中、竹原、因島商工会議所管内)の総合D Iは 20.5 と、前回調査 20.1 からほぼ横ばいに推移した。

#### 【製造業】

製造業全体のD Iは 8.7 と、前回調査 7.1 から 1.6 ポイント下降した。

業種別では、製造業で、木材・木製品、紙・紙製品・印刷、合成樹脂・ゴム製品は上向き、食品、鉄鋼・非鉄金属、自動車・同関連、造船・同関連、土石・窯業、衣服・繊維製品、その他(製造業)は下向き、機械・金属製品はほぼ横ばい。

#### 【非製造業】

非製造業全体のD Iは 24.5 と、前回調査 26.7 から 2.2 ポイント上昇した。

業種別では、建設業、消費財卸売業、その他(非製造業)は下向き、生産財・資本財卸売業、小売業、サービス業は上向いた。

#### 【平成22年10月~12月の先行き見通し(対平成22年9月比)】

総合(全業種)D Iは 19.2 を見込む(6月調査による7月~9月先行き見通しは 17.8)。

地域別では、県内西部の総合D Iは 14.6、県内東部のD Iは 23.0 を見込む。

業種別では、製造業全体のD Iは 19.1、非製造業全体のD Iは 19.2 を見込む。

本調査における景況D Iとは、前年同月と比較した当月の景況感を表すものです。

# 景 況

	回収数 (対象数)	平成22年		9月	回答社数構成比(%)			(6月調べ) 7~9月	平成22年		回答社数構成比(%)		
		3月	6月		10~12月	好転	横ばい		悪化	好転	横ばい	悪化	
													10~12月
総 合	860 (1,119)	25.6	17.9	17.5	11.6	59.3	29.1	17.8	19.2	7.7	65.5	26.9	
総合(西部)	396 (534)	20.0	15.6	13.9	12.4	61.4	26.3	16.3	14.6	9.1	67.2	23.7	
総合(東部)	464 (585)	30.7	20.1	20.5	11.0	57.5	31.5	19.0	23.0	6.5	64.0	29.5	
製 造 業	382 (481)	15.1	7.1	8.7	15.4	60.5	24.1	12.6	19.1	6.0	68.8	25.1	
食品	55 (68)	19.2	17.0	18.2	10.9	60.0	29.1	15.1	14.5	7.3	70.9	21.8	
木材・木製品	43 (57)	46.5	33.3	23.2	4.7	67.4	27.9	30.9	32.5	4.7	58.1	37.2	
紙・紙製品・印刷	24 (31)	20.0	32.0	20.8	4.2	70.8	25.0	20.0	0.0	16.7	66.7	16.7	
機械・金属製品	105 (133)	12.5	0.9	0.0	21.9	56.2	21.9	9.3	21.9	5.7	66.7	27.6	
鉄鋼・非鉄金属	26 (31)	7.1	27.6	15.4	26.9	61.5	11.5	6.9	23.1	0.0	76.9	23.1	
自動車・同関連	26 (33)	60.0	50.0	42.4	46.2	50.0	3.8	12.5	11.5	7.7	73.1	19.2	
合成樹脂・ゴム製品	23 (29)	8.0	13.0	4.4	13.0	69.6	17.4	21.8	13.0	8.7	69.6	21.7	
造船・同関連	26 (29)	25.0	30.8	34.6	7.7	50.0	42.3	19.2	30.8	0.0	69.2	30.8	
土石・窯業	10 (14)	70.0	44.4	50.0	0.0	50.0	50.0	11.1	10.0	10.0	70.0	20.0	
衣服・繊維製品	28 (39)	34.5	16.0	32.1	0.0	67.9	32.1	24.0	28.6	0.0	71.4	28.6	
その他(製造業)	16 (17)	20.0	12.5	6.3	18.8	68.8	12.5	0.0	6.2	12.5	81.3	6.3	
非 製 造 業	478 (638)	34.5	26.7	24.5	8.6	58.4	33.1	21.8	19.2	9.0	62.8	28.2	
建設業	99 (133)	36.7	32.0	34.4	3.0	59.6	37.4	26.0	33.4	3.0	60.6	36.4	
卸売業(総合)	103 (127)	35.9	16.7	16.5	10.7	62.1	27.2	18.7	5.8	11.7	70.9	17.5	
消費財卸売業	49 (65)	31.8	18.0	28.6	2.0	67.3	30.6	22.0	14.3	6.1	73.5	20.4	
生産財・資本財卸売業	54 (62)	39.5	15.4	5.6	18.5	57.4	24.1	15.4	1.9	16.7	68.5	14.8	
小売業	142 (194)	40.5	35.3	26.0	10.6	52.8	36.6	28.6	27.4	9.2	54.2	36.6	
サービス業	126 (176)	26.2	24.0	23.0	8.7	59.5	31.7	15.5	11.1	11.1	66.7	22.2	
その他(非製造業)	8 (8)	25.0	12.5	0.0	12.5	75.0	12.5	0.0	0.0	12.5	75.0	12.5	

3月・6月・9月期については対前年同月との比較。

7月~9月、10月~12月期の予測については各々6月・9月との比較。