

# 広島県の景気観測

平成21年6月調査結果

広島県商工会議所連合会（広島県内の13商工会議所）管内企業のマインド調査

調査方法 郵送によるアンケート

調査内容 景況のほか、生産額・売上額など10項目についての状況（DI値を集計）  
平成21年6月を前年同月と比較  
平成21年7月～9月の先行き見通しを平成21年6月と比較

調査時期 6月下旬

調査対象 広島県内の13商工会議所管内企業1,107社  
〔回答838社、回収率75.7%〕

調査開始時期 平成11年6月

DI（ディフュージョン・インデックス方式）

DIは各調査項目について判断の状況を示す。

ゼロを基準として、プラスの値は景気の上向き傾向（「良い」）の回答割合が多いことを示し、マイナスの値は景気の下向き傾向（「悪い」）の回答割合が多いことを示す。

$DI = (\text{増加・好転など「良い」の回答割合}) - (\text{減少・悪化など「悪い」の回答割合})$

広島商工会議所

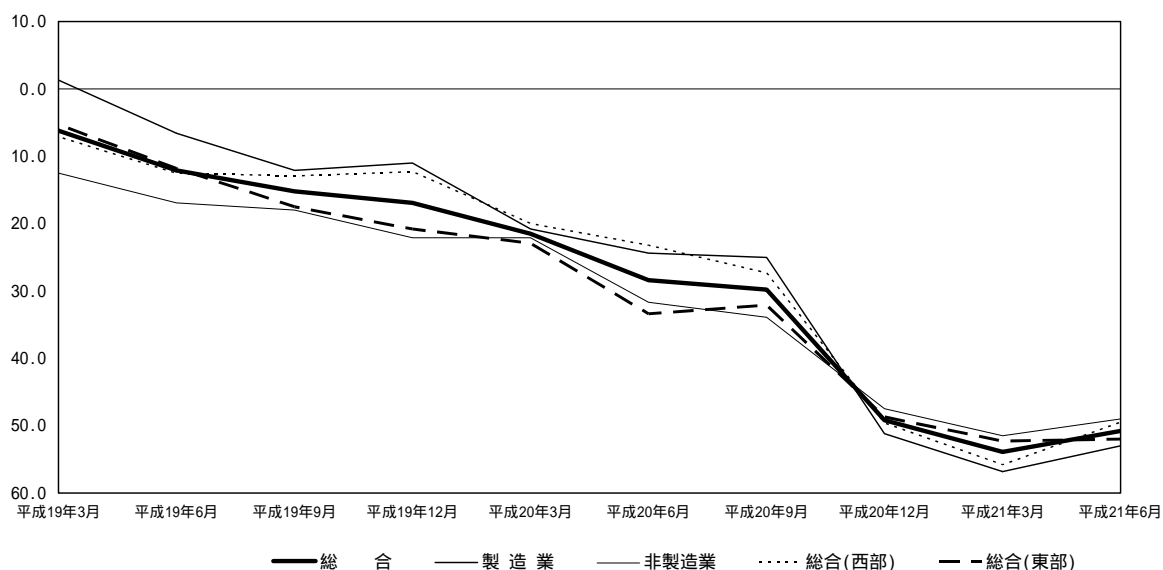
本件担当：会員サービス部企画広報チーム

TEL 082-222-6631

E-Mail: hiroshima@hiroshimacci.or.jp

## 【平成21年6月の景況D I】

### 広島県の景況の推移



#### 【総合】

6月の総合D Iは、下表のとおり前年同月比ベースで 50.8 と、前回3月調査 53.9 から 3.1 ポイント上昇した。

県内西部（広島、呉、三次、庄原、大竹、東広島、廿日市商工会議所管内）の総合D I は 49.5 と、前回調査 55.8 から「悪化超」幅を縮小した。県内東部（尾道、福山、三原、府中、竹原、因島商工会議所管内）の総合D I は 52.0 と、前回調査 52.3 からほぼ横ばいに推移した。

#### 【製造業】

製造業全体のD I値は 53.0 と、前回調査 56.8 から「悪化超」幅を縮小した。業種別では、食品、造船・同関連、その他（製造業）は下向いたが、木材・木製品、紙・紙製品・印刷、鉄鋼・非鉄金属、自動車・同関連、合成樹脂・ゴム製品、土石・窯業が上向いた。機械・金属製品、衣服・繊維製品はほぼ横ばい。

#### 【非製造業】

非製造業全体のD I値は 49.0 と、前回調査 51.5 から「悪化超」幅を縮小した。業種別では、その他（非製造業）は下向いたが、建設業、生産財・資本財卸売業、小売業、サービス業が上向いた。消費財卸売業はほぼ横ばい。

#### 【平成21年7月～9月の先行き見通し(対平成21年6月比)】

総合D Iは 32.9 となる。（3月調査による4～6月見通しは 48.0）

県内西部の総合D Iは 28.4 となり、県内東部の総合D Iは 36.6 となる。

製造業全体のD I値は 26.1 となり、非製造業全体のD I値は 38.5 となる。

本調査における景況D Iとは、前年同月と比較した当月の景況感を表すものです。

# 景 況

	回収数 (対象数)	平成20年	平成21年	6月	回答社数構成比(%)			(3月調べ)	平成21年	回答社数構成比(%)		
		12月	3月		好転	横ばい	悪化	4~6月	7~9月	好転	横ばい	悪化
総 合	838 (1,107)	49.2	53.9	50.8	2.3	44.6	53.1	48.0	32.9	5.8	55.5	38.7
総合(西部)	390 (538)	49.6	55.8	49.5	2.6	45.4	52.1	45.9	28.4	7.2	57.2	35.6
総合(東部)	448 (569)	48.7	52.3	52.0	2.0	44.0	54.0	50.0	36.6	4.7	54.0	41.3
製 造 業	385 (477)	51.2	56.8	53.0	2.1	42.9	55.1	47.4	26.1	7.6	58.7	33.7
食品	56 (68)	50.9	32.8	39.3	3.6	53.6	42.9	30.9	25.0	7.1	60.7	32.1
木材・木製品	46 (57)	57.5	70.8	67.4	0.0	32.6	67.4	55.3	39.1	2.2	56.5	41.3
紙・紙製品・印刷	25 (33)	45.8	52.2	36.0	0.0	64.0	36.0	47.9	32.0	0.0	68.0	32.0
機械・金属製品	102 (133)	50.0	62.2	62.7	2.0	33.3	64.7	56.6	27.7	8.9	54.5	36.6
鉄鋼・非鉄金属	29 (30)	65.6	92.6	72.4	0.0	27.6	72.4	63.0	42.9	7.1	42.9	50.0
自動車・同関連	26 (34)	89.3	100.0	69.3	3.8	23.1	73.1	60.9	11.6	30.8	50.0	19.2
合成樹脂・ゴム製品	25 (29)	40.0	50.0	36.0	4.0	56.0	40.0	46.1	8.0	4.0	84.0	12.0
造船・同関連	24 (29)	19.3	19.3	20.8	0.0	79.2	20.8	15.4	25.0	4.2	66.7	29.2
土石・窯業	8 (12)	12.5	44.4	37.5	0.0	62.5	37.5	55.6	12.5	12.5	62.5	25.0
衣服・繊維製品	27 (35)	60.0	60.0	59.3	3.7	33.3	63.0	48.0	48.2	3.7	44.4	51.9
その他(製造業)	17 (17)	31.2	20.0	35.3	5.9	52.9	41.2	26.7	5.9	5.9	82.4	11.8
非 製 造 業	453 (630)	47.5	51.5	49.0	2.4	46.1	51.4	48.5	38.5	4.4	52.7	42.9
建設業	92 (132)	46.7	46.6	44.6	0.0	55.4	44.6	56.8	34.1	2.1	61.7	36.2
卸売業(総合)	98 (128)	43.2	46.9	44.9	3.1	49.0	48.0	35.4	30.6	3.1	63.3	33.7
消費財卸売業	49 (66)	25.0	31.2	30.6	6.1	57.1	36.7	20.8	22.5	2.0	73.5	24.5
生産財・資本財卸売業	49 (62)	58.8	62.5	59.2	0.0	40.8	59.2	50.0	38.8	4.1	53.1	42.9
小売業	134 (188)	48.5	53.7	49.3	5.2	40.3	54.5	50.7	48.5	6.0	39.6	54.5
サービス業	121 (174)	52.1	58.3	55.4	0.8	43.0	56.2	50.4	37.2	5.8	51.2	43.0
その他(非製造業)	8 (8)	25.0	37.5	50.0	0.0	50.0	50.0	37.5	37.5	0.0	62.5	37.5

12月・3月・6月期については対前年同月との比較。4~6月・7~9月期の予測については各々3・6月との比較。