

広島県の景気観測

— 令和4年3月調査結果 —

広島県商工会議所連合会（広島県内の13商工会議所）管内企業のマインド調査

- 調査方法 郵送によるアンケート
- 調査内容 景況のほか、生産額・売上額など10項目についての状況（D I 値を集計）
①令和4年3月を前年同月と比較
②令和4年4～6月の先行き見通しを令和4年3月と比較
- 調査時期 3月下旬
- 調査対象 広島県内の13商工会議所管内企業1,064社
〔回答792社、回答率74.4%〕
- 調査開始時期 平成11年6月

※D I（ディフュージョン・インデックス方式）

D Iは各調査項目について判断の状況を示す。

ゼロを基準として、プラスの値は景気の上向き傾向（「良い」）の回答割合が多いことを示し、マイナスの値は景気の下向き傾向（「悪い」）の回答割合が多いことを示す。

$D I = (\text{増加・好転など「良い」の回答割合}) - (\text{減少・悪化など「悪い」の回答割合})$

広島県商工会議所連合会

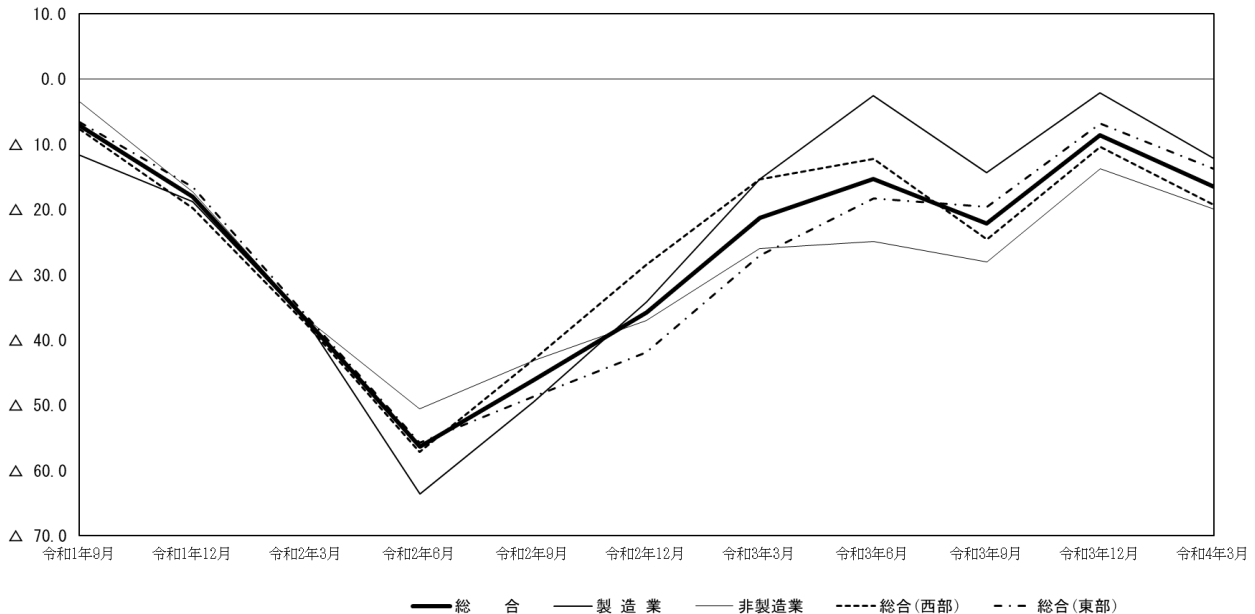
（広島商工会議所 総務企画部企画広報課）

TEL 082-222-6610

e-mail: hiroshima@hiroshimacci.or.jp

【令和4年3月の景況D I】

広島県の景況の推移



【 総合 】

◇3月の総合（全業種）D I（「良い」－「悪い」）は、前年同月比ベースで△16.5と、前回12月調査△8.6から7.9ポイント下降した。

◇県内西部（広島、呉、三次、庄原、大竹、東広島、廿日市商工会議所管内）の総合D Iは△19.2と、前回調査△10.4から8.8ポイント下降した。また、県内東部（尾道、福山、三原、府中、竹原、因島商工会議所管内）の総合D Iは△13.7と、前回調査△6.8から6.9ポイント下降した。

【 製造業 】

◇製造業全体のD Iは△12.2、前回調査△2.1から10.1ポイント下降した。

◇業種別では、紙・紙製品・印刷、衣服・繊維製品が上向き、食品、木材・木製品、機械・金属製品、鉄鋼・非鉄金属、自動車・同関連、合成樹脂・ゴム製品、造船・同関連、土石・窯業、その他（製造業）が下向いた。

【 非製造業 】

◇非製造業全体のD Iは△19.9と、前回調査△13.7から6.2ポイント下降した。

◇業種別では、建設業、その他（非製造業）が上向き、消費財卸売業、生産財・資本財卸売業、小売業、サービス業が下向いた。

【4～6月の先行き見通し（対3月比）】

◇総合（全業種）D Iは△14.7を見込む（12月調査による1～3月先行き見通しは△9.6）。

◇地域別では、県内西部の総合D Iは△16.1、県内東部のD Iは△13.2を見込む。

◇業種別では、製造業全体のD Iは△15.1、非製造業全体のD Iは△14.4を見込む。

※本調査における景況D Iとは、前年同月と比較した当月の景況感を表すものです。

景 況

	回収数 (対象数)	令和3年		令和4年			3年12月比		4年3月比		回答社数構成比(%)		
		9月	12月	3月	回答社数構成比(%)			1~3月	4~6月	回答社数構成比(%)			
					好転	横ばい	悪化			好転	横ばい	悪化	
総 合	792 (1,064)	△ 22.1	△ 8.6	△ 16.5	10.2	63.0	26.8	△ 9.6	△ 14.7	8.4	68.6	23.0	
総合(西部)	406 (514)	△ 24.6	△ 10.4	△ 19.2	10.1	60.6	29.3	△ 10.4	△ 16.1	8.7	66.6	24.8	
総合(東部)	386 (550)	△ 19.6	△ 6.8	△ 13.7	10.4	65.5	24.1	△ 8.9	△ 13.2	8.0	70.7	21.2	
製 造 業	345 (449)	△ 14.3	△ 2.1	△ 12.2	11.9	64.1	24.1	△ 4.7	△ 15.1	7.5	69.9	22.6	
食品	56 (70)	△ 28.8	0.0	△ 17.9	3.6	75.0	21.4	△ 5.0	△ 14.3	3.6	78.6	17.9	
木材・木製品	36 (56)	0.0	5.6	△ 11.1	16.7	55.6	27.8	△ 5.6	△ 22.2	8.3	61.1	30.6	
紙・紙製品・印刷	25 (31)	△ 32.1	△ 15.4	△ 12.0	12.0	64.0	24.0	△ 7.7	△ 28.0	4.0	64.0	32.0	
機械・金属製品	109 (126)	△ 6.5	4.9	△ 1.8	18.3	61.5	20.2	△ 2.9	△ 12.0	8.3	71.3	20.4	
鉄鋼・非鉄金属	18 (28)	53.3	13.3	11.1	16.7	77.8	5.6	0.0	0.0	10.5	78.9	10.5	
自動車・同関連	23 (29)	△ 53.8	△ 9.1	△ 34.8	13.0	39.1	47.8	13.6	△ 17.4	17.4	47.8	34.8	
合成樹脂・ゴム製品	16 (23)	△ 6.3	6.7	△ 25.0	6.3	62.5	31.3	△ 6.7	△ 18.8	0.0	81.3	18.8	
造船・同関連	21 (26)	△ 29.4	△ 25.0	△ 33.3	0.0	66.7	33.3	△ 15.0	△ 19.0	9.5	61.9	28.6	
土石・窯業	10 (14)	△ 33.3	△ 25.0	△ 50.0	0.0	50.0	50.0	△ 33.3	△ 50.0	0.0	50.0	50.0	
衣服・繊維製品	15 (27)	△ 20.0	△ 43.8	△ 6.7	20.0	53.3	26.7	△ 18.8	0.0	20.0	60.0	20.0	
その他(製造業)	16 (19)	12.5	25.0	0.0	0.0	100.0	0.0	12.5	0.0	0.0	100.0	0.0	
非 製 造 業	447 (615)	△ 28.0	△ 13.7	△ 19.9	8.9	62.2	28.9	△ 13.5	△ 14.4	9.0	67.6	23.4	
建設業	100 (125)	△ 4.0	△ 11.5	△ 7.0	11.0	71.0	18.0	△ 6.3	△ 10.1	5.1	79.8	15.2	
卸売業(総合)	94 (122)	△ 21.1	△ 1.1	△ 10.6	14.9	59.6	25.5	△ 8.9	△ 13.8	8.5	69.1	22.3	
消費財卸売業	45 (60)	△ 35.4	△ 14.0	△ 26.7	6.7	60.0	33.3	△ 23.3	△ 20.0	6.7	66.7	26.7	
生産財・資本財卸売業	49 (62)	△ 6.4	10.6	4.1	22.4	59.2	18.4	4.3	△ 8.2	10.2	71.4	18.4	
小売業	106 (161)	△ 33.6	△ 23.8	△ 24.5	6.6	62.3	31.1	△ 16.2	△ 12.4	10.5	66.7	22.9	
サービス業	140 (198)	△ 46.9	△ 14.3	△ 31.4	5.7	57.1	37.1	△ 19.3	△ 19.3	10.7	59.3	30.0	
その他(非製造業)	7 (9)	12.5	△ 42.9	△ 28.6	0.0	71.4	28.6	△ 14.3	△ 14.3	14.3	57.1	28.6	

令和3年9月・12月・令和4年3月期については前年同月との比較。

1~3、4~6月期の先行き見通しについては各々令和3年12月・令和4年3月との比較。