

広島県の景気観測

— 令和3年6月調査結果 —

広島県商工会議所連合会（広島県内の13商工会議所）管内企業のマインド調査

- 調査方法 郵送によるアンケート
- 調査内容 景況のほか、生産額・売上額など10項目についての状況（D I 値を集計）
 - ①令和3年6月を前年同月と比較
 - ②令和3年7月～9月の先行き見通しを令和3年6月と比較
- 調査時期 6月下旬
- 調査対象 広島県内の13商工会議所管内企業1,059社
〔回答818社、回答率77.2%〕
- 調査開始時期 平成11年6月

※D I（ディフュージョン・インデックス方式）

D Iは各調査項目について判断の状況を示す。

ゼロを基準として、プラスの値は景気の上向き傾向（「良い」）の回答割合が多いことを示し、マイナスの値は景気の下向き傾向（「悪い」）の回答割合が多いことを示す。

$D I = (\text{増加・好転など「良い」の回答割合}) - (\text{減少・悪化など「悪い」の回答割合})$

広島県商工会議所連合会

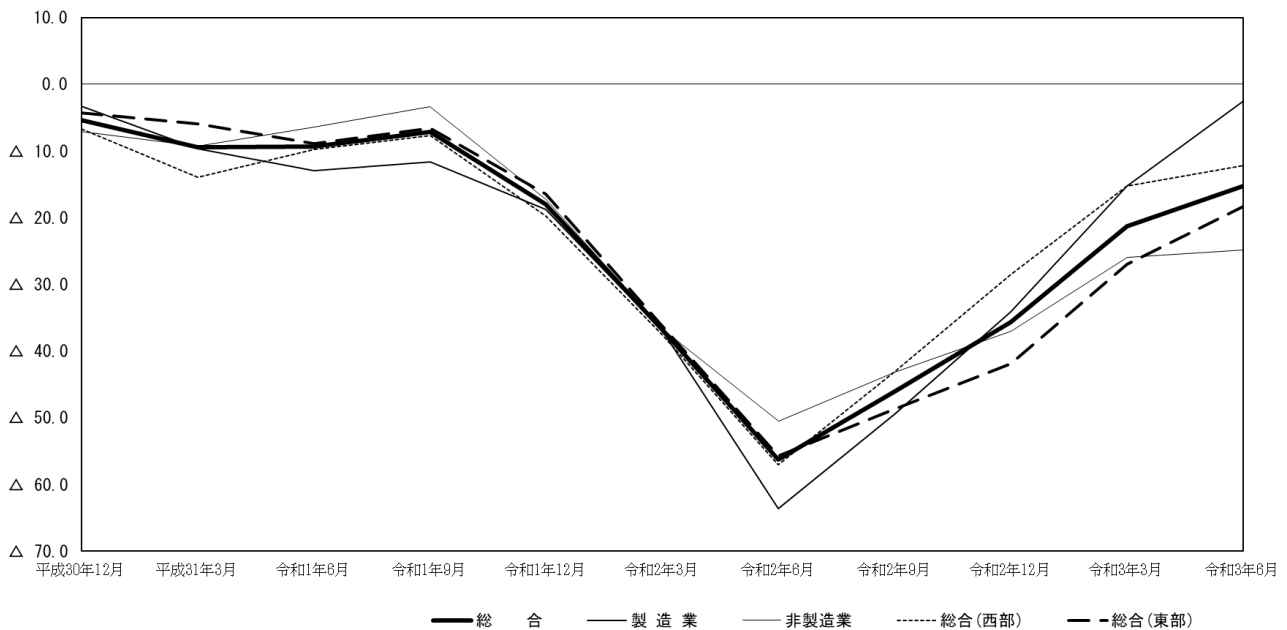
（広島商工会議所 会員部 企画広報課）

TEL 082-222-6631

e-mail: hiroshima@hiroshimacci.or.jp

【令和3年6月の景況D I】

広島県の景況の推移



【総合】

- ◇6月の総合（全業種）D I（「良い」－「悪い」）は、前年同月比ベースで△15.3と、前回3月調査△21.3から6.0ポイント上昇した。
- ◇県内西部（広島、呉、三次、庄原、大竹、東広島、廿日市商工会議所管内）の総合D Iは△12.2と、前回調査△15.3から3.1ポイント上昇した。また、県内東部（尾道、福山、三原、府中、竹原、因島商工会議所管内）の総合D Iは△18.3と、前回調査△27.0から8.7ポイント上昇した。

【製造業】

- ◇製造業全体のD Iは△2.5と、前回調査△15.3から12.8ポイント上昇した。
- ◇業種別では、全業種（木材・木製品、紙・紙製品・印刷、機械・金属製品、鉄鋼・非鉄金属、自動車・同関連、造船・同関連、衣服・繊維製品、その他（製造業））は上昇した。

【非製造業】

- ◇非製造業全体のD Iは△24.9と、前回調査△26.0から1.1ポイント上昇した。
- ◇業種別では、建設業、生産財・資本財卸売業、サービス業、その他（非製造）は上昇し、消費財卸売業、小売業は下降した。

【7月～9月の先行き見通し（対6月比）】

- ◇総合（全業種）D Iは△10.1を見込む（3月調査による4月～6月先行き見通しは△18.6）。
- ◇地域別では、県内西部の総合D Iは△9.6、県内東部のD Iは△10.5を見込む。
- ◇業種別では、製造業全体のD Iは△2.6、非製造業全体のD Iは△15.7を見込む。

※本調査における景況D Iとは、前年同月と比較した当月の景況感を表すものです。

| 景 況 | | | | | | | | | | | | | | |
|------------|--------------|---------|--------|--------|--------|------|------------|------|--------|--------|-------|------------|------|--|
| | 回収数 (対象数) | | 令和2年 | | 令和3年 | | 回答社数構成比(%) | | | 3年3月比 | 3年6月比 | 回答社数構成比(%) | | |
| | | | 12月 | 3月 | 6月 | 好転 | 横ばい | 悪化 | 4~6月 | 7~9月 | 好転 | 横ばい | 悪化 | |
| | | | | | | | | | | | | | | |
| 総 合 | 818 | (1,059) | △ 35.7 | △ 21.3 | △ 15.3 | 14.4 | 55.9 | 29.7 | △ 18.6 | △ 10.1 | 11.7 | 66.6 | 21.7 | |
| 総合（西部） | 409 | (509) | △ 28.5 | △ 15.3 | △ 12.2 | 15.4 | 57.0 | 27.6 | △ 19.5 | △ 9.6 | 11.6 | 67.2 | 21.2 | |
| 総合（東部） | 409 | (550) | △ 41.9 | △ 27.0 | △ 18.3 | 13.4 | 54.8 | 31.8 | △ 17.7 | △ 10.5 | 11.7 | 66.0 | 22.2 | |
| 製 造 業 | 353 | (448) | △ 34.1 | △ 15.3 | △ 2.5 | 20.1 | 57.2 | 22.7 | △ 13.4 | △ 2.6 | 13.7 | 70.0 | 16.3 | |
| 食品 | 60 | (70) | △ 32.3 | △ 13.3 | △ 16.7 | 13.3 | 56.7 | 30.0 | △ 15.0 | △ 3.4 | 15.3 | 66.1 | 18.6 | |
| 木材・木製品 | 37 | (56) | △ 39.0 | △ 29.3 | △ 2.7 | 18.9 | 59.5 | 21.6 | △ 29.3 | △ 16.2 | 5.4 | 73.0 | 21.6 | |
| 紙・紙製品・印刷 | 22 | (31) | △ 53.8 | △ 34.6 | △ 22.7 | 9.1 | 59.1 | 31.8 | △ 23.1 | 0.0 | 13.6 | 72.7 | 13.6 | |
| 機械・金属製品 | 109 | (125) | △ 31.5 | △ 15.0 | 0.0 | 20.2 | 59.6 | 20.2 | △ 8.4 | 3.7 | 16.8 | 70.1 | 13.1 | |
| 鉄鋼・非鉄金属 | 19 | (28) | △ 16.7 | △ 12.5 | 36.8 | 47.4 | 42.1 | 10.5 | △ 4.2 | 0.0 | 21.1 | 57.9 | 21.1 | |
| 自動車・同関連 | 25 | (29) | △ 27.3 | 12.5 | 44.0 | 52.0 | 40.0 | 8.0 | △ 20.8 | 16.0 | 20.0 | 76.0 | 4.0 | |
| 合成樹脂・ゴム製品 | 17 | (23) | △ 14.3 | 4.8 | 0.0 | 5.9 | 88.2 | 5.9 | 14.3 | 0.0 | 5.9 | 88.2 | 5.9 | |
| 造船・同関連 | 21 | (25) | △ 66.7 | △ 64.7 | △ 52.4 | 4.8 | 38.1 | 57.1 | △ 52.9 | △ 38.1 | 4.8 | 52.4 | 42.9 | |
| 土石・窯業 | 12 | (14) | △ 58.3 | 0.0 | △ 33.3 | 8.3 | 50.0 | 41.7 | △ 33.3 | △ 8.3 | 16.7 | 58.3 | 25.0 | |
| 衣服・繊維製品 | 15 | (27) | △ 50.0 | △ 11.8 | 6.7 | 26.7 | 53.3 | 20.0 | 17.6 | 0.0 | 20.0 | 60.0 | 20.0 | |
| その他（製造業） | 16 | (20) | △ 6.3 | 6.3 | 18.8 | 18.8 | 81.3 | 0.0 | 0.0 | 0.0 | 0.0 | 100.0 | 0.0 | |
| 非 製 造 業 | 465 | (611) | △ 37.0 | △ 26.0 | △ 24.9 | 10.1 | 54.8 | 35.1 | △ 22.7 | △ 15.7 | 10.1 | 64.0 | 25.9 | |
| 建設業 | 102 | (126) | △ 12.0 | △ 14.0 | △ 9.8 | 10.8 | 68.6 | 20.6 | △ 18.0 | △ 2.0 | 11.8 | 74.5 | 13.7 | |
| 卸売業（総合） | 97 | (121) | △ 34.1 | △ 24.5 | △ 24.7 | 9.3 | 56.7 | 34.0 | △ 22.3 | △ 12.4 | 11.3 | 64.9 | 23.7 | |
| 消費財卸売業 | 48 | (60) | △ 31.0 | △ 22.7 | △ 29.2 | 10.4 | 50.0 | 39.6 | △ 22.7 | △ 12.5 | 12.5 | 62.5 | 25.0 | |
| 生産財・資本財卸売業 | 49 | (61) | △ 36.7 | △ 26.0 | △ 20.4 | 8.2 | 63.3 | 28.6 | △ 22.0 | △ 12.2 | 10.2 | 67.3 | 22.4 | |
| 小売業 | 111 | (161) | △ 34.2 | △ 13.6 | △ 28.8 | 9.9 | 51.4 | 38.7 | △ 15.3 | △ 15.3 | 10.8 | 63.1 | 26.1 | |
| サービス業 | 146 | (194) | △ 61.0 | △ 47.4 | △ 35.6 | 7.5 | 49.3 | 43.2 | △ 34.3 | △ 29.0 | 6.2 | 58.6 | 35.2 | |
| その他（非製造業） | 9 | (9) | △ 12.5 | △ 11.1 | 22.2 | 55.6 | 11.1 | 33.3 | 0.0 | 0.0 | 33.3 | 33.3 | 33.3 | |

12月・3月・6月期については対前年同月との比較。

4~6月・7~9月期の予測については各々3月・6月との比較。