

広島県の景気観測

— 令和3年12月調査結果 —

広島県商工会議所連合会（広島県内の13商工会議所）管内企業のマインド調査

- 調査方法 郵送によるアンケート
- 調査内容 景況のほか、生産額・売上額など10項目についての状況（D I 値を集計）
①令和3年12月を前年同月と比較
②令和4年1月～3月の先行き見通しを令和3年12月と比較
- 調査時期 12月下旬
- 調査対象 広島県内の13商工会議所管内企業1,063社
〔回答778社、回答率73.2%〕
- 調査開始時期 平成11年6月

※D I（ディフュージョン・インデックス方式）

D Iは各調査項目について判断の状況を示す。

ゼロを基準として、プラスの値は景気の上向き傾向（「良い」）の回答割合が多いことを示し、マイナスの値は景気の下向き傾向（「悪い」）の回答割合が多いことを示す。

$D I = (\text{増加・好転など「良い」の回答割合}) - (\text{減少・悪化など「悪い」の回答割合})$

広島県商工会議所連合会

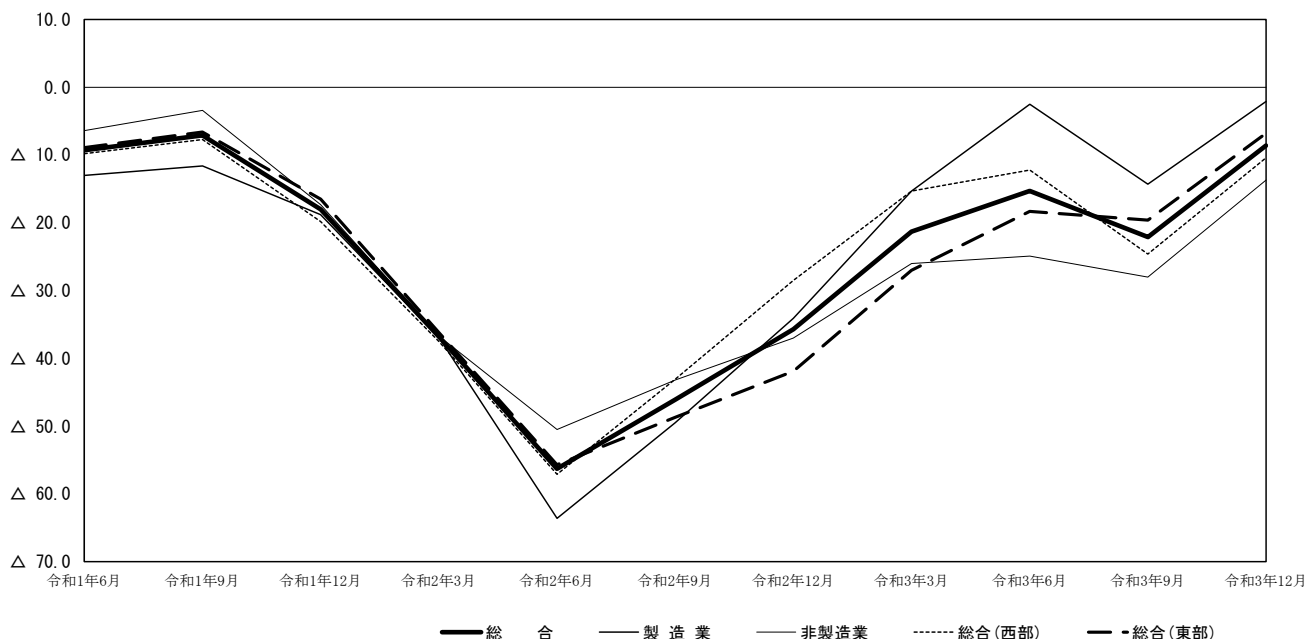
（広島商工会議所 会員部 企画広報課）

TEL 082-222-6631

e-mail: hiroshima@hiroshimacci.or.jp

【令和3年12月の景況D I】

広島県の景況の推移



【総合】

◇12月の総合（全業種）D I（「良い」－「悪い」）は、前年同月比ベースで△8.6と、前回9月調査△22.1から13.5ポイント上昇した。

◇県内西部（広島、呉、三次、庄原、大竹、東広島、廿日市商工会議所管内）の総合D Iは△10.4と、前回調査△24.6から14.2ポイント上昇した。また、県内東部（尾道、福山、三原、府中、竹原、因島商工会議所管内）の総合D Iは△6.8と、前回調査△19.6から12.8ポイント上昇した。

【製造業】

◇製造業全体のD Iは△2.1と、前回調査△14.3から12.2ポイント上昇した。

◇業種別では、食品・木材・木製品、紙・紙製品・印刷、機械・金属製品、自動車・同関連、合成樹脂・ゴム製品、造船・同関連、土石・窯業、その他（製造業）は上昇し、鉄鋼・非鉄金属、衣服・繊維製品が下降した。

【非製造業】

◇非製造業全体のD Iは△13.7と、前回調査△28.0から14.3ポイント上昇した。

◇業種別では、消費財卸売業、生産財・資本財卸売業、小売業、サービス業は上昇し、建設業、その他（非製造）は下降した。

【1月～3月の先行き見通し（対12月比）】

◇総合（全業種）D Iは△9.6を見込む（9月調査による10月～12月先行き見通しは△15.1）。

◇地域別では、県内西部の総合D Iは△10.4、県内東部のD Iは△8.9を見込む。

◇業種別では、製造業全体のD Iは△4.7、非製造業全体のD Iは△13.5を見込む。

※本調査における景況D Iとは、前年同月と比較した当月の景況感を表すものです。

景 況

	回収数	(対象数)	令和3年			回答社数構成比(%)			3年9月比	3年12月比	回答社数構成比(%)		
			6月	9月	12月	好転	横ばい	悪化	10~12月	1~3月	好転	横ばい	悪化
総 合	778	(1,063)	△ 15.3	△ 22.1	△ 8.6	14.5	62.3	23.1	△ 15.1	△ 9.6	10.7	69.0	20.3
総合（西部）	396	(513)	△ 12.2	△ 24.6	△ 10.4	14.9	59.8	25.3	△ 14.6	△ 10.4	10.9	67.9	21.2
総合（東部）	382	(550)	△ 18.3	△ 19.6	△ 6.8	14.1	64.9	20.9	△ 15.6	△ 8.9	10.5	70.2	19.4
製 造 業	340	(448)	△ 2.5	△ 14.3	△ 2.1	18.5	60.9	20.6	△ 7.7	△ 4.7	11.8	71.8	16.5
食品	60	(70)	△ 16.7	△ 28.8	0.0	15.0	70.0	15.0	△ 15.3	△ 5.0	10.0	75.0	15.0
木材・木製品	36	(56)	△ 2.7	0.0	5.6	30.6	44.4	25.0	△ 5.3	△ 5.6	13.9	66.7	19.4
紙・紙製品・印刷	26	(31)	△ 22.7	△ 32.1	△ 15.4	7.7	69.2	23.1	△ 10.7	△ 7.7	11.5	69.2	19.2
機械・金属製品	102	(126)	0.0	△ 6.5	4.9	22.5	59.8	17.6	△ 2.8	△ 2.9	10.8	75.5	13.7
鉄鋼・非鉄金属	15	(28)	36.8	53.3	13.3	26.7	60.0	13.3	13.3	0.0	13.3	73.3	13.3
自動車・同関連	22	(29)	44.0	△ 53.8	△ 9.1	18.2	54.5	27.3	△ 15.4	13.6	22.7	68.2	9.1
合成樹脂・ゴム製品	15	(23)	0.0	△ 6.3	6.7	20.0	66.7	13.3	△ 6.3	△ 6.7	6.7	80.0	13.3
造船・同関連	20	(26)	△ 52.4	△ 29.4	△ 25.0	5.0	65.0	30.0	△ 17.6	△ 15.0	10.0	65.0	25.0
土石・窯業	12	(14)	△ 33.3	△ 33.3	△ 25.0	8.3	58.3	33.3	△ 25.0	△ 33.3	0.0	66.7	33.3
衣服・繊維製品	16	(27)	6.7	△ 20.0	△ 43.8	0.0	56.3	43.8	△ 13.3	△ 18.8	12.5	56.3	31.3
その他（製造業）	16	(18)	18.8	12.5	25.0	31.3	62.5	6.3	6.3	12.5	18.8	75.0	6.3
非 製 造 業	438	(615)	△ 24.9	△ 28.0	△ 13.7	11.4	63.5	25.1	△ 20.7	△ 13.5	9.8	66.9	23.3
建設業	96	(125)	△ 9.8	△ 4.0	△ 11.5	6.3	76.0	17.7	△ 6.9	△ 6.3	8.3	77.1	14.6
卸売業（総合）	90	(121)	△ 24.7	△ 21.1	△ 1.1	17.8	63.3	18.9	△ 17.9	△ 8.9	10.0	71.1	18.9
消費財卸売業	43	(60)	△ 29.2	△ 35.4	△ 14.0	11.6	62.8	25.6	△ 25.0	△ 23.3	4.7	67.4	27.9
生産財・資本財卸売業	47	(61)	△ 20.4	△ 6.4	10.6	23.4	63.8	12.8	△ 10.6	4.3	14.9	74.5	10.6
小売業	105	(161)	△ 28.8	△ 33.6	△ 23.8	10.5	55.2	34.3	△ 23.9	△ 16.2	11.4	61.0	27.6
サービス業	140	(198)	△ 35.6	△ 46.9	△ 14.3	12.1	61.4	26.4	△ 32.0	△ 19.3	9.3	62.1	28.6
その他（非製造業）	7	(10)	22.2	12.5	△ 42.9	0.0	57.1	42.9	25.0	△ 14.3	14.3	57.1	28.6

6月・9月・12月期については対前年同月との比較。

10~12月・1~3月期の予測については各々9月・12月との比較。