

広島県の景気観測

— 令和3年3月調査結果 —

広島県商工会議所連合会（広島県内の13商工会議所）管内企業のマインド調査

- 調査方法 郵送によるアンケート
- 調査内容 景況のほか、生産額・売上額など10項目についての状況（D I 値を集計）
 - ①令和3年3月を前年同月と比較
 - ②令和3年4月～6月の先行き見通しを令和3年3月と比較
- 調査時期 3月下旬
- 調査対象 広島県内の13商工会議所管内企業1,082社
〔回答823社、回答率76.1%〕
- 調査開始時期 平成11年6月

※D I（ディフュージョン・インデックス方式）

D Iは各調査項目について判断の状況を示す。

ゼロを基準として、プラスの値は景気の上向き傾向（「良い」）の回答割合が多いことを示し、マイナスの値は景気の下向き傾向（「悪い」）の回答割合が多いことを示す。

$D I = (\text{増加・好転など「良い」の回答割合}) - (\text{減少・悪化など「悪い」の回答割合})$

広島県商工会議所連合会

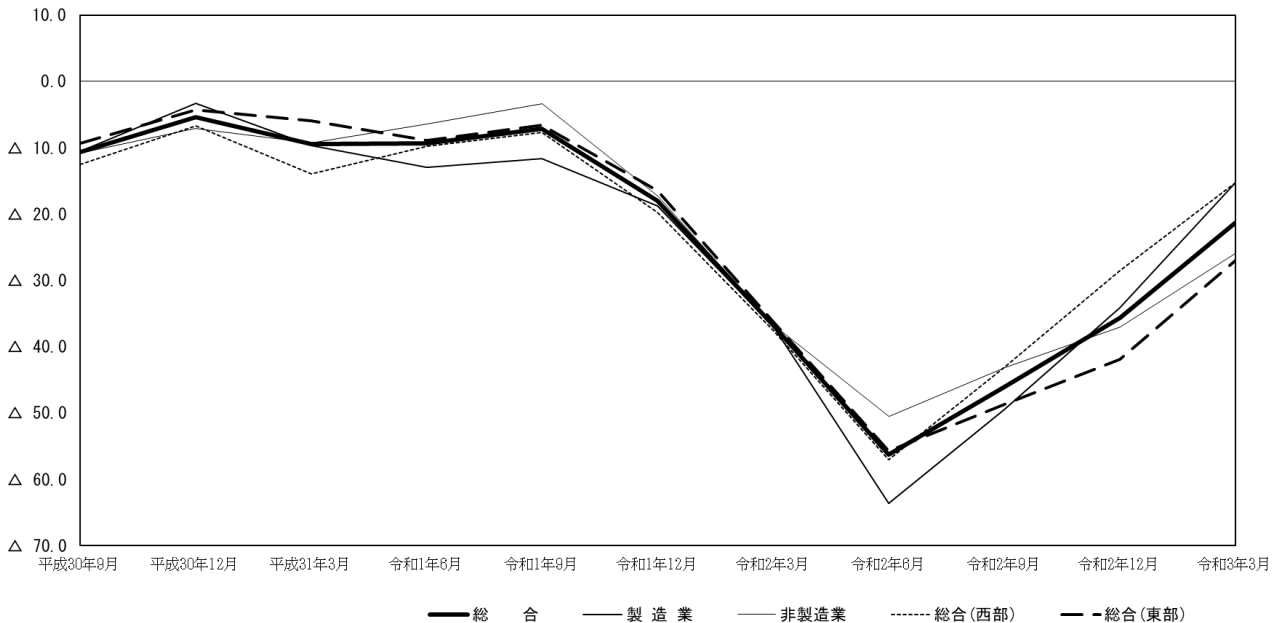
（広島商工会議所 会員部 企画広報課）

TEL 082-222-6631

e-mail: hiroshima@hiroshimacci.or.jp

【令和3年3月の景況D I】

広島県の景況の推移



【総合】

◇3月の総合（全業種）D I（「良い」－「悪い」）は、前年同月比ベースで△21.3と、前回12月調査△35.7から14.4ポイント上昇した。

◇県内西部（広島、呉、三次、庄原、大竹、東広島、廿日市商工会議所管内）の総合D Iは△15.3と、前回調査△28.5から13.2ポイント上昇した。また、県内東部（尾道、福山、三原、府中、竹原、因島商工会議所管内）の総合D Iは△27.0と、前回調査△41.9から14.9ポイント上昇した。

【製造業】

◇製造業全体のD Iは△15.3と、前回調査△34.1から18.8ポイント上昇した。

◇業種別では、全業種（食品、木材・木製品、紙・紙製品・印刷、機械・金属製品、鉄鋼・非鉄金属、自動車・同関連、合成樹脂・ゴム製品、造船・同関連、土石・窯業、衣服・繊維製品、その他（製造業））は上昇した。

【非製造業】

◇非製造業全体のD Iは△26.0と、前回調査△37.0から11.0ポイント上昇した。

◇業種別では、消費財卸売業、生産財・資本財卸売業、小売業、サービス業、その他（非製造）は上昇し、建設業は下降した。

【4月～6月の先行き見通し（対3月比）】

◇総合（全業種）D Iは△18.6を見込む（12月調査による1月～3月先行き見通しは△27.4）。

◇地域別では、県内西部の総合D Iは△19.5、県内東部のD Iは△17.7を見込む。

◇業種別では、製造業全体のD Iは△13.4、非製造業全体のD Iは△22.7を見込む。

※本調査における景況D Iとは、前年同月と比較した当月の景況感を表すものです。

景 況

	回収数 (対象数)	令和2年		令和3年			2年12月比		3年3月比			
		9月	12月	3月	回答社数構成比 (%)			1~3月	4~6月	回答社数構成比 (%)		
					好転	横ばい	悪化			好転	横ばい	悪化
総 合	823 (1,082)	△ 46.1	△ 35.7	△ 21.3	10.3	58.1	31.6	△ 27.4	△ 18.6	7.8	65.9	26.4
総合 (西部)	400 (508)	△ 43.1	△ 28.5	△ 15.3	13.8	57.3	29.0	△ 22.0	△ 19.5	6.3	68.0	25.8
総合 (東部)	423 (574)	△ 48.7	△ 41.9	△ 27.0	7.1	58.9	34.0	△ 32.1	△ 17.7	9.2	63.8	27.0
製 造 業	365 (466)	△ 49.5	△ 34.1	△ 15.3	11.5	61.6	26.8	△ 21.2	△ 13.4	9.0	68.5	22.5
食品	60 (69)	△ 46.7	△ 32.3	△ 13.3	10.0	66.7	23.3	△ 25.8	△ 15.0	6.7	71.7	21.7
木材・木製品	41 (60)	△ 48.7	△ 39.0	△ 29.3	2.4	65.9	31.7	△ 41.5	△ 29.3	4.9	61.0	34.1
紙・紙製品・印刷	26 (31)	△ 61.5	△ 53.8	△ 34.6	3.8	57.7	38.5	△ 46.2	△ 23.1	3.8	69.2	26.9
機械・金属製品	107 (129)	△ 49.1	△ 31.5	△ 15.0	12.1	60.7	27.1	△ 13.5	△ 8.4	8.4	74.8	16.8
鉄鋼・非鉄金属	24 (30)	△ 84.6	△ 16.7	△ 12.5	20.8	45.8	33.3	△ 12.5	△ 4.2	20.8	54.2	25.0
自動車・同関連	24 (29)	△ 50.0	△ 27.3	12.5	25.0	62.5	12.5	9.1	△ 20.8	4.2	70.8	25.0
合成樹脂・ゴム製品	21 (25)	△ 15.8	△ 14.3	4.8	19.0	66.7	14.3	△ 4.8	14.3	19.0	76.2	4.8
造船・同関連	17 (23)	△ 52.6	△ 66.7	△ 64.7	0.0	35.3	64.7	△ 46.7	△ 52.9	0.0	47.1	52.9
土石・窯業	12 (14)	△ 36.4	△ 58.3	0.0	8.3	83.3	8.3	△ 41.7	△ 33.3	0.0	66.7	33.3
衣服・繊維製品	17 (38)	△ 45.5	△ 50.0	△ 11.8	17.6	52.9	29.4	△ 31.8	17.6	35.3	47.1	17.6
その他 (製造業)	16 (18)	△ 37.5	△ 6.3	6.3	12.5	81.3	6.3	12.5	0.0	6.3	87.5	6.3
非 製 造 業	458 (616)	△ 43.2	△ 37.0	△ 26.0	9.4	55.2	35.4	△ 32.5	△ 22.7	6.8	63.8	29.5
建設業	100 (130)	△ 21.3	△ 12.0	△ 14.0	7.0	72.0	21.0	△ 17.0	△ 18.0	5.0	72.0	23.0
卸売業 (総合)	94 (122)	△ 46.1	△ 34.1	△ 24.5	9.6	56.4	34.0	△ 27.5	△ 22.3	6.4	64.9	28.7
消費財卸売業	44 (61)	△ 41.5	△ 31.0	△ 22.7	13.6	50.0	36.4	△ 28.6	△ 22.7	6.8	63.6	29.5
生産財・資本財卸売業	50 (61)	△ 50.0	△ 36.7	△ 26.0	6.0	62.0	32.0	△ 26.5	△ 22.0	6.0	66.0	28.0
小売業	118 (166)	△ 35.4	△ 34.2	△ 13.6	14.4	57.6	28.0	△ 29.8	△ 15.3	9.3	66.1	24.6
サービス業	137 (189)	△ 63.5	△ 61.0	△ 47.4	5.8	40.9	53.3	△ 51.5	△ 34.3	4.4	56.9	38.7
その他 (非製造業)	9 (9)	△ 33.3	△ 12.5	△ 11.1	22.2	44.4	33.3	0.0	0.0	33.3	33.3	33.3

6月・9月・12月期については対前年同月との比較。

10~12月・1~3月期の予測については各々9月・12月との比較。