

広島県の景気観測

— 令和2年12月調査結果 —

広島県商工会議所連合会（広島県内の13商工会議所）管内企業のマインド調査

- 調査方法 郵送によるアンケート
- 調査内容 景況のほか、生産額・売上額など10項目についての状況（D I 値を集計）
 - ①令和2年12月を前年同月と比較
 - ②令和3年1月～3月の先行き見通しを令和2年12月と比較
- 調査時期 12月下旬
- 調査対象 広島県内の13商工会議所管内企業1,084社
〔回答818社、回答率75.5%〕
- 調査開始時期 平成11年6月

※D I（ディフュージョン・インデックス方式）

D Iは各調査項目について判断の状況を示す。

ゼロを基準として、プラスの値は景気の上向き傾向（「良い」）の回答割合が多いことを示し、マイナスの値は景気の下向き傾向（「悪い」）の回答割合が多いことを示す。

$D I = (\text{増加・好転など「良い」の回答割合}) - (\text{減少・悪化など「悪い」の回答割合})$

広島商工会議所

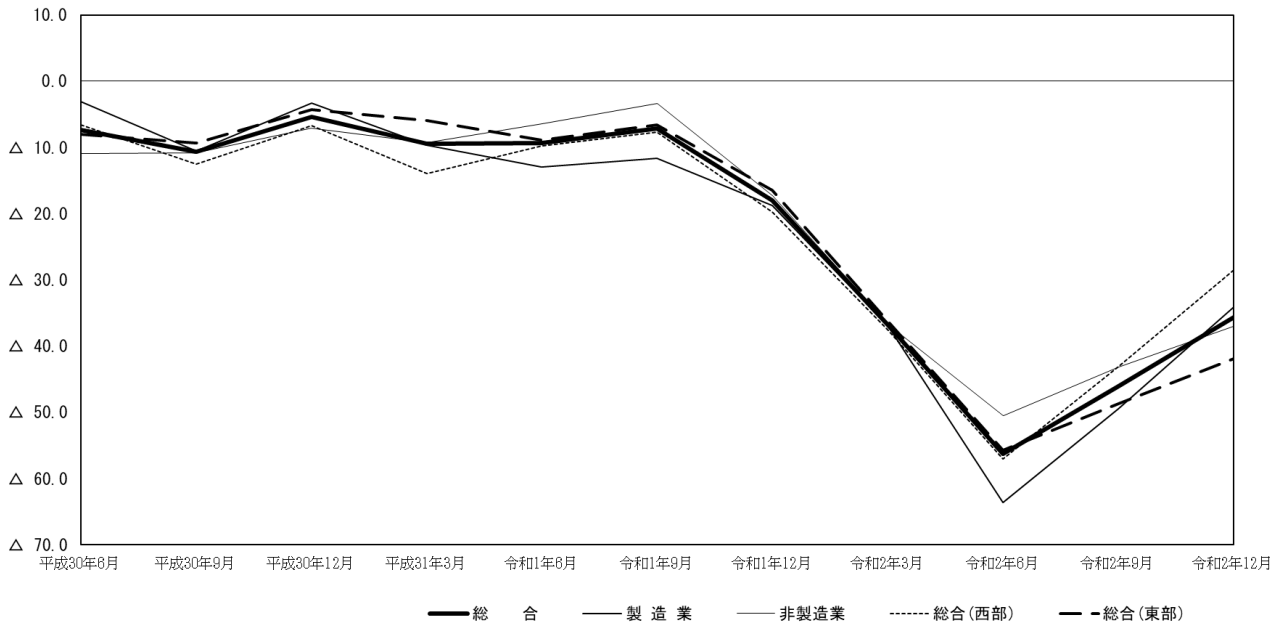
本件担当：会員部 企画広報課

TEL 082-222-6631

e-mail: hiroshima@hiroshimacci.or.jp

【令和2年12月の景況D I】

広島県の景況の推移



【総合】

- ◇12月の総合（全業種）D I（「良い」-「悪い」）は、前年同月比ベースで△35.7と、前回9月調査△46.1から10.4ポイント上昇した。
- ◇県内西部（広島、呉、三次、庄原、大竹、東広島、廿日市商工会議所管内）の総合D Iは△28.5と、前回調査△43.1から14.6ポイント上昇した。また、県内東部（尾道、福山、三原、府中、竹原、因島商工会議所管内）の総合D Iは△41.9と、前回調査△48.7から6.8ポイント上昇した。

【製造業】

- ◇製造業全体のD Iは△34.1と、前回調査△49.5から15.4ポイント上昇した。
- ◇業種別では、食品・木材・木製品、紙・紙製品・印刷、機械・金属製品、鉄鋼・非鉄金属、自動車・同関連、合成樹脂・ゴム製品、その他（製造業）は上昇し、造船・同関連、土石・窯業、衣服・繊維製品は下降した。

【非製造業】

- ◇非製造業全体のD Iは△37.0と、前回調査△43.2から6.2ポイント上昇した。
- ◇業種別では、全業種（建設業、消費財卸売業、生産財・資本財卸売業、小売業、サービス業、その他（非製造））で上昇した。

【1月～3月の先行き見通し（対12月比）】

- ◇総合（全業種）D Iは△27.4を見込む（9月調査による10月～12月先行き見通しは△30.1）。
- ◇地域別では、県内西部の総合D Iは△22.0、県内東部のD Iは△32.1を見込む。
- ◇業種別では、製造業全体のD Iは△21.2、非製造業全体のD Iは△32.5を見込む。

※本調査における景況D Iとは、前年同月と比較した当月の景況感を表すものです。

景 況

	回収数 (対象数)	令和2年		12月	回答社数構成比 (%)			2年9月比 10~12月	2年12月比 1~3月	回答社数構成比 (%)		
		6月	9月		好転	横ばい	悪化			好転	横ばい	悪化
総 合	821 (1,085)	△ 56.3	△ 46.1	△ 35.7	6.5	51.4	42.1	△ 30.1	△ 27.4	7.1	58.5	34.5
総合 (西部)	382 (509)	△ 57.1	△ 43.1	△ 28.5	10.2	51.0	38.7	△ 25.7	△ 22.0	8.1	61.8	30.1
総合 (東部)	439 (576)	△ 55.7	△ 48.7	△ 41.9	3.2	51.7	45.1	△ 33.9	△ 32.1	6.2	55.6	38.3
製 造 業	372 (468)	△ 63.6	△ 49.5	△ 34.1	7.0	51.9	41.1	△ 25.0	△ 21.2	9.4	59.9	30.6
食品	62 (70)	△ 52.7	△ 46.7	△ 32.3	6.5	54.8	38.7	△ 25.0	△ 25.8	4.8	64.5	30.6
木材・木製品	41 (60)	△ 64.3	△ 48.7	△ 39.0	2.4	56.1	41.5	△ 38.5	△ 41.5	0.0	58.5	41.5
紙・紙製品・印刷	26 (31)	△ 74.1	△ 61.5	△ 53.8	3.8	38.5	57.7	△ 42.3	△ 46.2	0.0	53.8	46.2
機械・金属製品	111 (129)	△ 60.2	△ 49.1	△ 31.5	9.0	50.5	40.5	△ 22.5	△ 13.5	13.5	59.5	27.0
鉄鋼・非鉄金属	24 (30)	△ 85.7	△ 84.6	△ 16.7	16.7	50.0	33.3	△ 46.2	△ 12.5	20.8	45.8	33.3
自動車・同関連	22 (29)	△ 92.9	△ 50.0	△ 27.3	4.5	63.6	31.8	△ 3.8	9.1	13.6	81.8	4.5
合成樹脂・ゴム製品	21 (25)	△ 55.6	△ 15.8	△ 14.3	14.3	57.1	28.6	△ 5.0	△ 4.8	19.0	57.1	23.8
造船・同関連	15 (24)	△ 47.1	△ 52.6	△ 66.7	0.0	33.3	66.7	△ 63.2	△ 46.7	0.0	53.3	46.7
土石・窯業	12 (14)	△ 61.5	△ 36.4	△ 58.3	0.0	41.7	58.3	△ 18.2	△ 41.7	0.0	58.3	41.7
衣服・繊維製品	22 (38)	△ 65.2	△ 45.5	△ 50.0	0.0	50.0	50.0	△ 22.7	△ 31.8	9.1	50.0	40.9
その他 (製造業)	16 (18)	△ 40.0	△ 37.5	△ 6.3	12.5	68.8	18.8	31.3	12.5	18.8	75.0	6.3
非 製 造 業	449 (617)	△ 50.5	△ 43.2	△ 37.0	6.0	51.0	43.0	△ 34.4	△ 32.5	5.1	57.2	37.6
建設業	100 (129)	△ 23.3	△ 21.3	△ 12.0	10.0	68.0	22.0	△ 23.4	△ 17.0	8.0	67.0	25.0
卸売業 (総合)	91 (121)	△ 46.5	△ 46.1	△ 34.1	2.2	61.5	36.3	△ 28.1	△ 27.5	2.2	68.1	29.7
消費財卸売業	42 (61)	△ 34.7	△ 41.5	△ 31.0	2.4	64.3	33.3	△ 22.0	△ 28.6	4.8	61.9	33.3
生産財・資本財卸売業	49 (60)	△ 58.0	△ 50.0	△ 36.7	2.0	59.2	38.8	△ 33.3	△ 26.5	0.0	73.5	26.5
小売業	114 (169)	△ 46.7	△ 35.4	△ 34.2	9.6	46.5	43.9	△ 30.1	△ 29.8	7.9	54.4	37.7
サービス業	136 (189)	△ 77.1	△ 63.5	△ 61.0	2.2	34.6	63.2	△ 51.1	△ 51.5	1.5	45.6	52.9
その他 (非製造業)	8 (9)	△ 44.4	△ 33.3	△ 12.5	12.5	62.5	25.0	△ 11.1	0.0	25.0	50.0	25.0

6月・9月・12月期については対前年同月との比較。

10~12月・1~3月期の予測については各々9月・12月との比較。