

広島県の景気観測

— 令和2年9月調査結果 —

広島県商工会議所連合会（広島県内の13商工会議所）管内企業のマインド調査

- 調査方法 郵送によるアンケート
- 調査内容 景況のほか、生産額・売上額など10項目についての状況（D I 値を集計）
①令和2年9月を前年同月と比較
②令和2年10月～12月の先行き見通しを令和2年9月と比較
- 調査時期 9月下旬
- 調査対象 広島県内の13商工会議所管内企業1,084社
〔回答818社、回答率75.5%〕
- 調査開始時期 平成11年6月

※D I（ディフュージョン・インデックス方式）

D Iは各調査項目について判断の状況を示す。

ゼロを基準として、プラスの値は景気の上向き傾向（「良い」）の回答割合が多いことを示し、マイナスの値は景気の下向き傾向（「悪い」）の回答割合が多いことを示す。

$D I = (\text{増加・好転など「良い」の回答割合}) - (\text{減少・悪化など「悪い」の回答割合})$

広島商工会議所

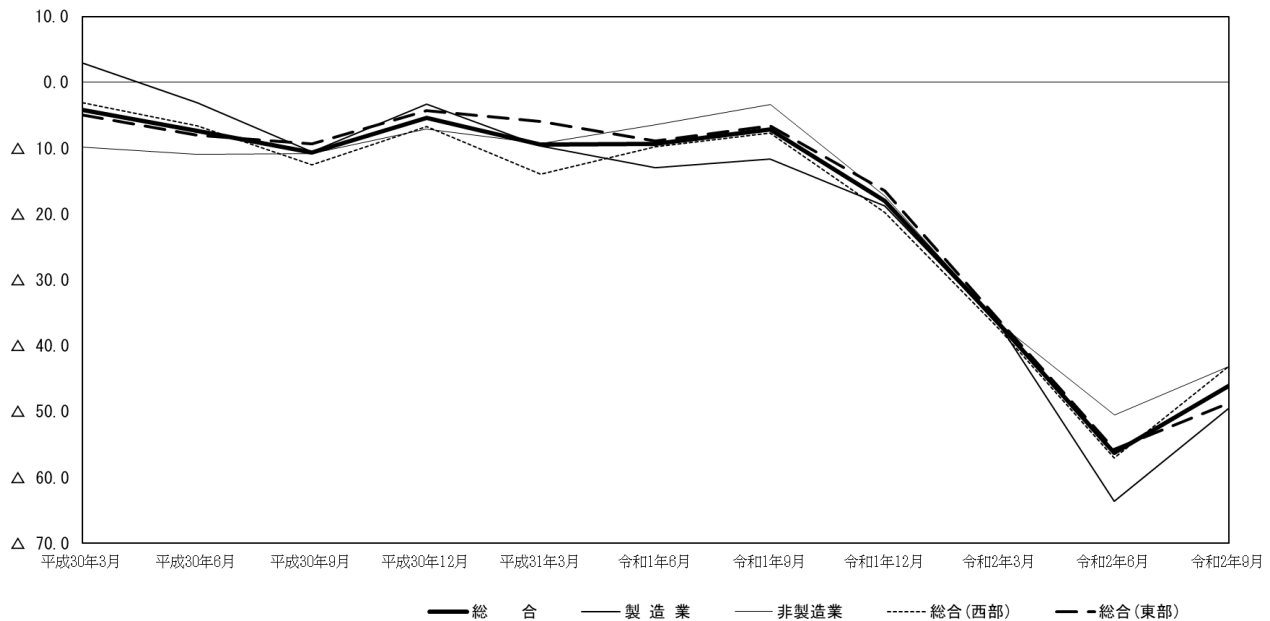
本件担当：会員部 企画広報課

TEL 082-222-6631

e-mail: hiroshima@hiroshimacci.or.jp

【令和2年9月の景況D I】

広島県の景況の推移



【総合】

◇9月の総合（全業種）D I（「良い」－「悪い」）は、前年同月比ベースで△46.1と、前回6月調査△56.3から10.2ポイント上昇した。

◇県内西部（広島、呉、三次、庄原、大竹、東広島、廿日市商工会議所管内）の総合D Iは△43.1と、前回調査△57.1から14.0ポイント上昇した。また、県内東部（尾道、福山、三原、府中、竹原、因島商工会議所管内）の総合D Iは△48.7と、前回調査△55.7から7.0ポイント上昇した。

【製造業】

◇製造業全体のD Iは△49.5と、前回調査△63.6から14.1ポイント上昇した。

◇業種別では、食品・木材・木製品、紙・紙製品・印刷、機械・金属製品、鉄鋼・非鉄金属、自動車・同関連、合成樹脂・ゴム製品、土石・窯業、衣服・繊維製品、その他（製造業）は上昇し、造船・同関連は下降した。

【非製造業】

◇非製造業全体のD Iは△43.2と、前回調査△50.5から7.3ポイント上昇した。

◇業種別では、建設業、生産財・資本財卸売業、小売業、サービス業、その他（非製造）は上昇し、消費財卸売業は下降した。

【10月～12月の先行き見通し（対9月比）】

◇総合（全業種）D Iは△30.1を見込む（6月調査による7月～9月先行き見通しは△44.1）。

◇地域別では、県内西部の総合D Iは△25.7、県内東部のD Iは△33.9を見込む。

◇業種別では、製造業全体のD Iは△25.0、非製造業全体のD Iは△34.4を見込む。

※本調査における景況D Iとは、前年同月と比較した当月の景況感を表すものです。

景 況

	回収数 (対象数)	令和2年		9月	回答社数構成比(%)			2年6月比	2年9月比	回答社数構成比(%)		
		3月	6月		7~9月	10~12月	好転	横ばい	悪化	好転	横ばい	悪化
総 合	818 (1,084)	△ 36.8	△ 56.3	△ 46.1	3.5	46.8	49.6	△ 44.1	△ 30.1	7.2	55.5	37.3
総合 (西部)	385 (509)	△ 37.5	△ 57.1	△ 43.1	4.4	48.1	47.5	△ 39.5	△ 25.7	7.3	59.7	33.0
総合 (東部)	433 (575)	△ 36.2	△ 55.7	△ 48.7	2.8	45.7	51.5	△ 48.0	△ 33.9	7.2	51.7	41.1
製 造 業	376 (472)	△ 36.9	△ 63.6	△ 49.5	3.2	44.1	52.7	△ 43.8	△ 25.0	9.3	56.4	34.3
食品	60 (69)	△ 40.7	△ 52.7	△ 46.7	1.7	50.0	48.3	△ 38.2	△ 25.0	6.7	61.7	31.7
木材・木製品	39 (60)	△ 33.3	△ 64.3	△ 48.7	2.6	46.2	51.3	△ 57.1	△ 38.5	2.6	56.4	41.0
紙・紙製品・印刷	26 (32)	△ 34.6	△ 74.1	△ 61.5	0.0	38.5	61.5	△ 37.0	△ 42.3	3.8	50.0	46.2
機械・金属製品	112 (129)	△ 30.1	△ 60.2	△ 49.1	4.5	42.0	53.6	△ 45.1	△ 22.5	9.0	59.5	31.5
鉄鋼・非鉄金属	26 (30)	△ 62.1	△ 85.7	△ 84.6	0.0	15.4	84.6	△ 57.1	△ 46.2	11.5	30.8	57.7
自動車・同関連	26 (33)	△ 69.6	△ 92.9	△ 50.0	3.8	42.3	53.8	△ 14.3	△ 3.8	15.4	65.4	19.2
合成樹脂・ゴム製品	19 (25)	△ 22.7	△ 55.6	△ 15.8	15.8	52.6	31.6	△ 44.4	△ 5.0	15.0	65.0	20.0
造船・同関連	19 (24)	△ 22.2	△ 47.1	△ 52.6	0.0	47.4	52.6	△ 58.8	△ 63.2	0.0	36.8	63.2
土石・窯業	11 (14)	△ 27.3	△ 61.5	△ 36.4	9.1	45.5	45.5	△ 53.8	△ 18.2	18.2	45.5	36.4
衣服・繊維製品	22 (38)	△ 50.0	△ 65.2	△ 45.5	0.0	54.5	45.5	△ 56.5	△ 22.7	9.1	59.1	31.8
その他 (製造業)	16 (18)	△ 13.3	△ 40.0	△ 37.5	0.0	62.5	37.5	△ 13.3	31.3	31.3	68.8	0.0
非 製 造 業	442 (612)	△ 36.7	△ 50.5	△ 43.2	3.8	49.1	47.1	△ 44.4	△ 34.4	5.4	54.8	39.8
建設業	94 (127)	△ 7.9	△ 23.3	△ 21.3	6.4	66.0	27.7	△ 28.2	△ 23.4	6.4	63.8	29.8
卸売業(総合)	89 (120)	△ 38.8	△ 46.5	△ 46.1	1.1	51.7	47.2	△ 45.5	△ 28.1	5.6	60.7	33.7
消費財卸売業	41 (60)	△ 45.8	△ 34.7	△ 41.5	2.4	53.7	43.9	△ 40.8	△ 22.0	7.3	63.4	29.3
生産財・資本財卸売業	48 (60)	△ 32.0	△ 58.0	△ 50.0	0.0	50.0	50.0	△ 50.0	△ 33.3	4.2	58.3	37.5
小売業	113 (167)	△ 40.0	△ 46.7	△ 35.4	6.2	52.2	41.6	△ 32.8	△ 30.1	6.2	57.5	36.3
サービス業	137 (189)	△ 52.9	△ 77.1	△ 63.5	1.5	33.6	65.0	△ 66.4	△ 51.1	2.9	43.1	54.0
その他 (非製造業)	9 (9)	△ 44.4	△ 44.4	△ 33.3	11.1	44.4	44.4	△ 33.3	△ 11.1	22.2	44.4	33.3

3月・6月・9月期については対前年同月との比較。

7~9月・10~12月期の予測については各々6月・9月との比較。