

広島県の景気観測

— 令和2年6月調査結果 —

広島県商工会議所連合会（広島県内の13商工会議所）管内企業のマインド調査

- 調査方法 郵送によるアンケート
- 調査内容 景況のほか、生産額・売上額など10項目についての状況（D I 値を集計）
 - ①令和2年6月を前年同月と比較
 - ②令和2年7月～9月の先行き見通しを令和2年6月と比較
- 調査時期 6月下旬
- 調査対象 広島県内の13商工会議所管内企業1,084社
〔回答852社、回答率78.6%〕
- 調査開始時期 平成11年6月

※D I（ディフュージョン・インデックス方式）

D Iは各調査項目について判断の状況を示す。

ゼロを基準として、プラスの値は景気の上向き傾向（「良い」）の回答割合が多いことを示し、マイナスの値は景気の下向き傾向（「悪い」）の回答割合が多いことを示す。

$D I = (\text{増加・好転など「良い」の回答割合}) - (\text{減少・悪化など「悪い」の回答割合})$

広島商工会議所

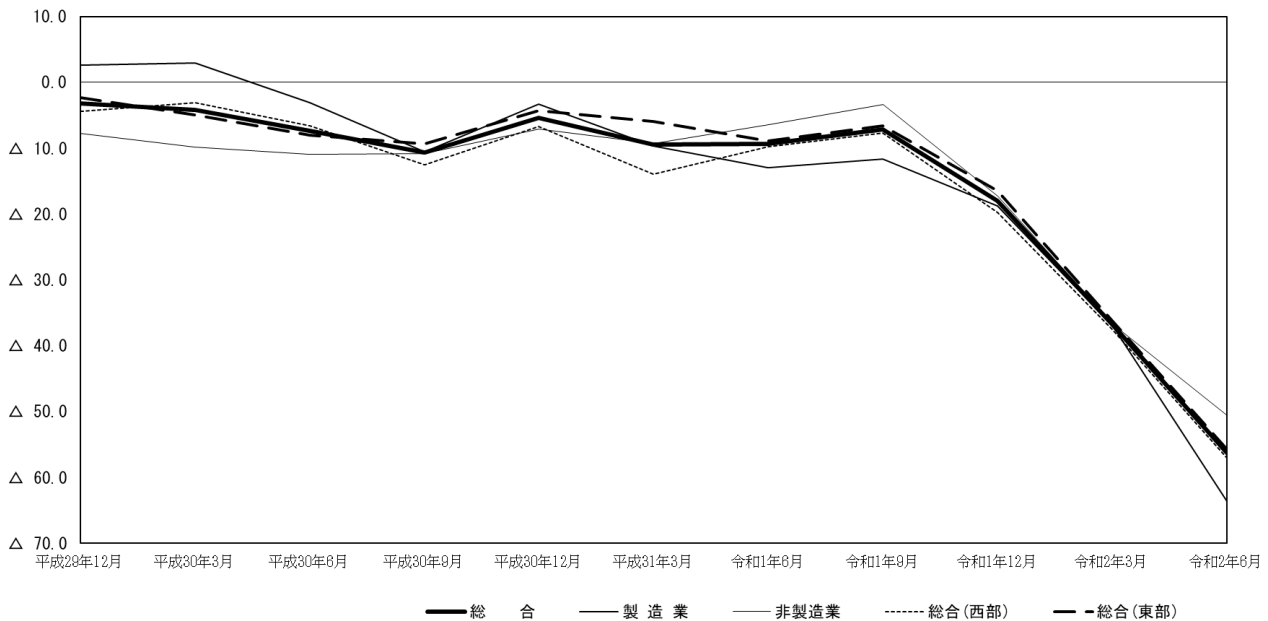
本件担当：会員部 企画広報課

TEL 082-222-6631

e-mail: hiroshima@hiroshimacci.or.jp

【令和2年6月の景況D I】

広島県の景況の推移



【総合】

◇6月の総合（全業種）D I（「良い」－「悪い」）は、前年同月比ベースで△56.3と、前回3月調査△36.8から19.5ポイント下降した。

◇県内西部（広島、呉、三次、庄原、大竹、東広島、廿日市商工会議所管内）の総合D Iは△57.1と、前回調査△37.5から19.6ポイント下降した。また、県内東部（尾道、福山、三原、府中、竹原、因島商工会議所管内）の総合D Iは△55.7と、前回調査△36.2から19.5ポイント下降した。

【製造業】

◇製造業全体のD Iは△63.6と、前回調査△36.9から26.7ポイント下降した。

◇業種別では、全業種で下降した。

【非製造業】

◇非製造業全体のD Iは△50.5と、前回調査△36.7から13.8ポイント下降した。

◇業種別では、消費財卸売業は上向き、建設業、生産財・資本財卸売業、小売業、サービス業は下向き、その他（非製造業）は横ばい。

【7月～9月の先行き見通し（対6月比）】

◇総合（全業種）D Iは△44.1を見込む（3月調査による4月～6月先行き見通しは△37.0）。

◇地域別では、県内西部の総合D Iは△39.5、県内東部のD Iは△48.0を見込む。

◇業種別では、製造業全体のD Iは△43.8、非製造業全体のD Iは△44.4を見込む。

※本調査における景況D Iとは、前年同月と比較した当月の景況感を表すものです。

景 況

	回収数 (対象数)	令和元年	令和2年	6月	回答社数構成比 (%)			2年3月比	2年6月比	回答社数構成比 (%)		
		12月	3月		好転	横ばい	悪化	4~6月	7~9月	好転	横ばい	悪化
総 合	852 (1,084)	△ 18.0	△ 36.8	△ 56.3	3.9	35.9	60.2	△ 37.0	△ 44.1	6.0	43.9	50.1
総合 (西部)	392 (509)	△ 19.8	△ 37.5	△ 57.1	4.3	34.2	61.5	△ 42.2	△ 39.5	6.9	46.7	46.4
総合 (東部)	460 (575)	△ 16.5	△ 36.2	△ 55.7	3.5	37.4	59.1	△ 32.6	△ 48.0	5.2	41.5	53.3
製 造 業	379 (472)	△ 18.8	△ 36.9	△ 63.6	2.1	32.2	65.7	△ 35.0	△ 43.8	6.6	43.0	50.4
食品	55 (69)	△ 10.8	△ 40.7	△ 52.7	7.3	32.7	60.0	△ 42.4	△ 38.2	5.5	50.9	43.6
木材・木製品	42 (60)	△ 9.5	△ 33.3	△ 64.3	0.0	35.7	64.3	△ 31.0	△ 57.1	4.8	33.3	61.9
紙・紙製品・印刷	27 (32)	△ 11.5	△ 34.6	△ 74.1	3.7	18.5	77.8	△ 50.0	△ 37.0	7.4	48.1	44.4
機械・金属製品	113 (130)	△ 26.4	△ 30.1	△ 60.2	1.8	36.3	61.9	△ 33.5	△ 45.1	6.2	42.5	51.3
鉄鋼・非鉄金属	28 (31)	△ 42.3	△ 62.1	△ 85.7	0.0	14.3	85.7	△ 31.0	△ 57.1	3.6	35.7	60.7
自動車・同関連	28 (33)	△ 50.0	△ 69.6	△ 92.9	0.0	7.1	92.9	△ 69.6	△ 14.3	21.4	42.9	35.7
合成樹脂・ゴム製品	18 (25)	△ 10.0	△ 22.7	△ 55.6	0.0	44.4	55.6	△ 27.3	△ 44.4	5.6	44.4	50.0
造船・同関連	17 (24)	△ 4.8	△ 22.2	△ 47.1	0.0	52.9	47.1	△ 33.3	△ 58.8	0.0	41.2	58.8
土石・窯業	13 (13)	18.2	△ 27.3	△ 61.5	0.0	38.5	61.5	△ 36.4	△ 53.8	7.7	30.8	61.5
衣服・繊維製品	23 (38)	△ 4.3	△ 50.0	△ 65.2	0.0	34.8	65.2	△ 8.3	△ 56.5	4.3	34.8	60.9
その他 (製造業)	15 (17)	△ 18.8	△ 13.3	△ 40.0	6.7	46.7	46.7	△ 13.3	△ 13.3	6.7	73.3	20.0
非 製 造 業	473 (612)	△ 17.3	△ 36.7	△ 50.5	5.3	38.9	55.8	△ 38.6	△ 44.4	5.5	44.6	49.9
建設業	103 (127)	△ 8.5	△ 7.9	△ 23.3	5.8	65.0	29.1	△ 11.9	△ 28.2	7.8	56.3	35.9
卸売業 (総合)	99 (120)	△ 17.5	△ 38.8	△ 46.5	6.1	41.4	52.5	△ 37.8	△ 45.5	4.0	46.5	49.5
消費財卸売業	49 (60)	△ 20.4	△ 45.8	△ 34.7	10.2	44.9	44.9	△ 41.7	△ 40.8	6.1	46.9	46.9
生産財・資本財卸売業	50 (60)	△ 14.6	△ 32.0	△ 58.0	2.0	38.0	60.0	△ 34.0	△ 50.0	2.0	46.0	52.0
小売業	122 (168)	△ 28.2	△ 40.0	△ 46.7	9.8	33.6	56.6	△ 40.9	△ 32.8	9.0	49.2	41.8
サービス業	140 (188)	△ 15.0	△ 52.9	△ 77.1	0.0	22.9	77.1	△ 58.0	△ 66.4	1.4	30.7	67.9
その他 (非製造業)	9 (9)	△ 11.1	△ 44.4	△ 44.4	11.1	33.3	55.6	△ 22.2	△ 33.3	11.1	44.4	44.4

12月・3月・6月期については対前年同月との比較。

4~6月・7~9月期の予測については各々3月・6月との比較。