

広島県の景気観測

— 令和元年 12 月調査結果 —

広島県商工会議所連合会（広島県内の 13 商工会議所）管内企業のマインド調査

- 調査方法 郵送によるアンケート
- 調査内容 景況のほか、生産額・売上額など 10 項目についての状況（D I 値を集計）
 - ①令和元年 12 月を前年同月と比較
 - ②令和 2 年 1 月～3 月の先行き見通しを令和元年 12 月と比較
- 調査時期 12 月下旬
- 調査対象 広島県内の 13 商工会議所管内企業 1,103 社
〔回答 850 社、回答率 77.1%〕
- 調査開始時期 平成 11 年 6 月

※D I（ディフュージョン・インデックス方式）

D I は各調査項目について判断の状況を示す。

ゼロを基準として、プラスの値は景気の上向き傾向（「良い」）の回答割合が多いことを示し、マイナスの値は景気の下向き傾向（「悪い」）の回答割合が多いことを示す。

$D I = (\text{増加・好転など「良い」の回答割合}) - (\text{減少・悪化など「悪い」の回答割合})$

広島商工会議所

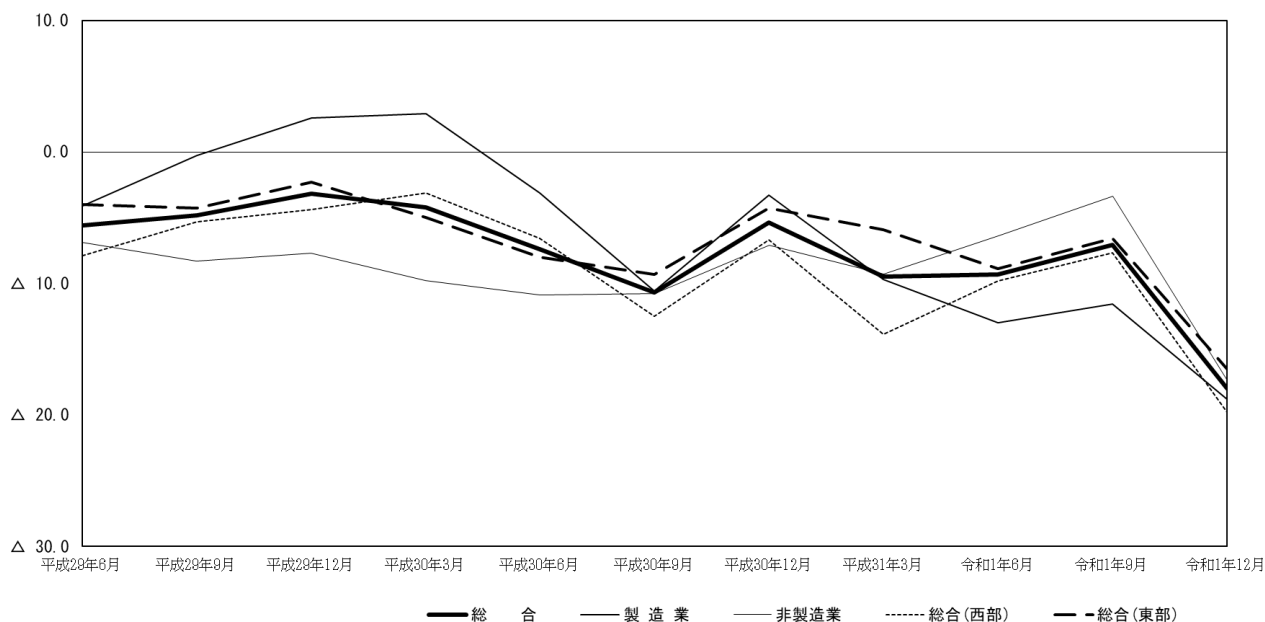
本件担当：会員部 企画広報課

TEL 082-222-6631

e-mail: hiroshima@hiroshimacci.or.jp

【令和元年 12 月の景況 D I】

広島県の景況の推移



【 総 合 】

◇12月の総合（全業種）D I（「良い」-「悪い」）は、前年同月比ベースで△18.0と、前回9月調査△7.1から10.9ポイント下降した。

◇県内西部（広島、呉、三次、庄原、大竹、東広島、廿日市商工会議所管内）の総合D Iは△19.8と、前回調査△7.7から12.1ポイント下降した。また、県内東部（尾道、福山、三原、府中、竹原、因島商工会議所管内）の総合D Iは△16.5と、前回調査△6.6から9.9ポイント下降した。

【 製造業 】

◇製造業全体のD Iは△18.8と、前回調査△11.6から7.2ポイント下降した。

◇業種別では、紙・紙製品・印刷、合成樹脂・ゴム製品、造船・同関連、土石・窯業は上昇し、食品、木材・木製品、機械・金属製品、鉄鋼・非鉄金属、自動車・同関連、衣服・繊維製品、その他（製造業）は下降した。

【 非製造業 】

◇非製造業全体のD Iは△17.3と、前回調査△3.4から13.9ポイント下降した。

◇業種別では、全業種（建設業、消費財卸売業、生産財・資本財卸売業、小売業、サービス業、その他（非製造業））で下降した。

【1月～3月の先行き見通し（対12月比）】

◇総合（全業種）D Iは△14.9を見込む（9月調査による10月～12月先行き見通しは△11.4）。

◇地域別では、県内西部の総合D Iは△13.9、県内東部のD Iは△15.8を見込む。

◇業種別では、製造業全体のD Iは△14.7、非製造業全体のD Iは△15.2を見込む。

※本調査における景況D Iとは、前年同月と比較した当月の景況感を表すものです。

景 況

	回収数 (対象数)	令和元年	令和元年	令和元年	回答社数構成比 (%)			元年9月比	元年12月比	回答社数構成比 (%)		
		6月	9月	12月	好転	横ばい	悪化	10~12月	1~3月	好転	横ばい	悪化
総 合	850 (1,103)	△ 9.3	△ 7.1	△ 18.0	6.7	68.6	24.7	△ 11.4	△ 14.9	6.4	72.4	21.3
総合 (西部)	389 (509)	△ 9.8	△ 7.7	△ 19.8	6.2	67.9	26.0	△ 10.9	△ 13.9	6.9	72.2	20.8
総合 (東部)	461 (594)	△ 8.9	△ 6.6	△ 16.5	7.2	69.2	23.6	△ 11.8	△ 15.8	5.9	72.5	21.7
製 造 業	388 (477)	△ 13.0	△ 11.6	△ 18.8	7.2	66.8	26.0	△ 10.5	△ 14.7	6.7	71.9	21.4
食品	65 (70)	△ 1.7	△ 6.7	△ 10.8	9.2	70.8	20.0	△ 3.3	△ 15.4	6.2	72.3	21.5
木材・木製品	42 (61)	△ 10.3	5.4	△ 9.5	9.5	71.4	19.0	△ 16.2	△ 9.5	4.8	81.0	14.3
紙・紙製品・印刷	26 (33)	△ 15.4	△ 18.5	△ 11.5	3.8	80.8	15.4	△ 3.7	0.0	7.7	84.6	7.7
機械・金属製品	110 (130)	△ 17.6	△ 14.2	△ 26.4	6.4	60.9	32.7	△ 13.2	△ 13.6	10.0	66.4	23.6
鉄鋼・非鉄金属	26 (31)	△ 16.0	△ 20.8	△ 42.3	3.8	50.0	46.2	△ 29.2	△ 46.2	0.0	53.8	46.2
自動車・同関連	28 (34)	△ 26.7	△ 30.0	△ 50.0	0.0	50.0	50.0	△ 23.3	△ 17.9	7.1	67.9	25.0
合成樹脂・ゴム製品	20 (26)	△ 9.1	△ 22.2	△ 10.0	10.0	70.0	20.0	△ 16.7	△ 20.0	0.0	80.0	20.0
造船・同関連	21 (24)	△ 10.0	△ 9.5	△ 4.8	4.8	85.7	9.5	9.5	△ 14.3	0.0	85.7	14.3
土石・窯業	11 (13)	△ 25.0	8.3	18.2	27.3	63.6	9.1	△ 8.3	△ 9.1	9.1	72.7	18.2
衣服・繊維製品	23 (38)	0.0	0.0	△ 4.3	13.0	69.6	17.4	0.0	△ 17.4	8.7	65.2	26.1
その他 (製造業)	16 (17)	△ 12.5	△ 13.3	△ 18.8	0.0	81.3	18.8	0.0	6.3	12.5	81.3	6.3
非 製 造 業	462 (626)	△ 6.4	△ 3.4	△ 17.3	6.3	70.1	23.6	△ 12.1	△ 15.2	6.1	72.7	21.2
建設業	106 (128)	3.8	△ 2.1	△ 8.5	8.5	74.5	17.0	△ 4.2	△ 6.6	8.5	76.4	15.1
卸売業 (総合)	97 (120)	△ 7.4	△ 5.6	△ 17.5	6.2	70.1	23.7	△ 20.0	△ 16.5	1.0	81.4	17.5
消費財卸売業	49 (60)	△ 4.3	△ 2.2	△ 20.4	4.1	71.4	24.5	△ 26.1	△ 22.4	0.0	77.6	22.4
生産財・資本財卸売業	48 (60)	△ 10.4	△ 9.1	△ 14.6	8.3	68.8	22.9	△ 13.6	△ 10.4	2.1	85.4	12.5
小売業	117 (173)	△ 11.1	△ 0.9	△ 28.2	3.4	65.0	31.6	△ 19.1	△ 23.1	6.0	65.0	29.1
サービス業	133 (196)	△ 10.1	△ 6.7	△ 15.0	6.8	71.4	21.8	△ 8.1	△ 15.8	6.0	72.2	21.8
その他 (非製造業)	9 (9)	11.1	22.2	△ 11.1	11.1	66.7	22.2	11.1	11.1	33.3	44.4	22.2

6月・9月・12月期については対前年同月との比較。

10~12月・1~3月期の予測については各々9月・12月との比較。