

広島県の景気観測

— 令和元年9月調査結果 —

広島県商工会議所連合会（広島県内の13商工会議所）管内企業のマインド調査

- 調査方法 郵送によるアンケート
- 調査内容 景況のほか、生産額・売上額など10項目についての状況（DI値を集計）
 - ①令和元年9月を前年同月と比較
 - ②令和元年10月～12月の先行き見通しを令和元年9月と比較
- 調査時期 9月下旬
- 調査対象 広島県内の13商工会議所管内企業1,097社
〔回答816社、回答率74.4%〕
- 調査開始時期 平成11年6月

※DI（ディフュージョン・インデックス方式）

DIは各調査項目について判断の状況を示す。

ゼロを基準として、プラスの値は景気の上向き傾向（「良い」）の回答割合が多いことを示し、マイナスの値は景気の下向き傾向（「悪い」）の回答割合が多いことを示す。

$DI = (\text{増加・好転など「良い」の回答割合}) - (\text{減少・悪化など「悪い」の回答割合})$

広島商工会議所

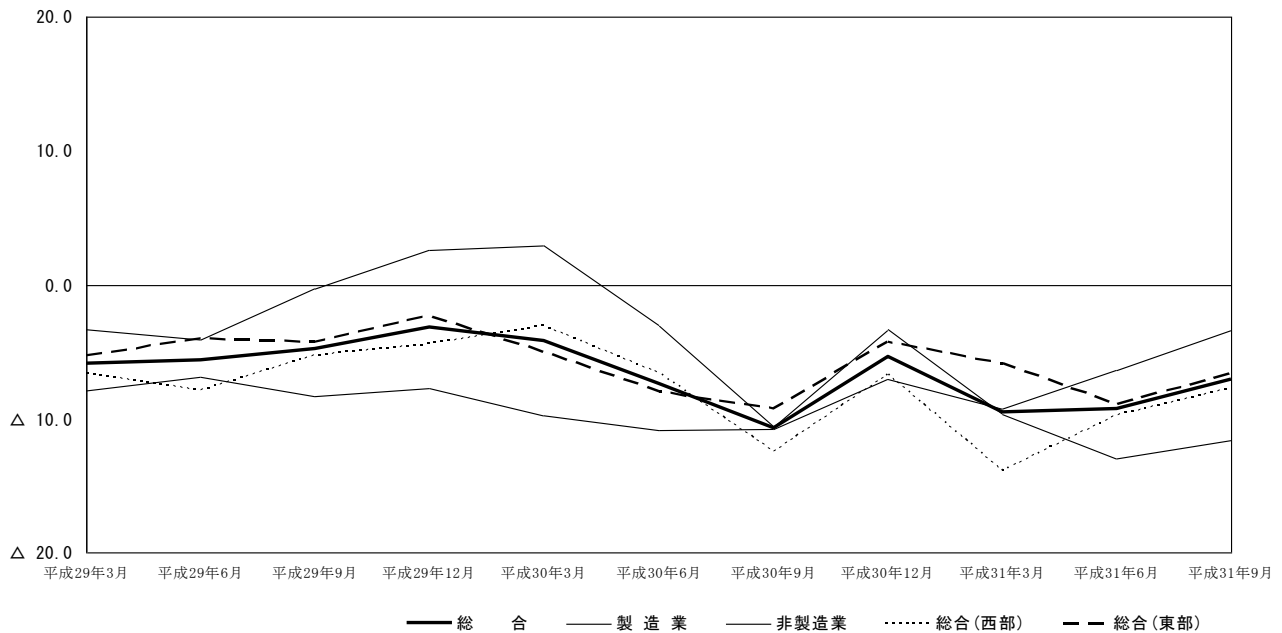
本件担当：会員部 企画広報課

TEL 082-222-6631

e-mail: hiroshima@hiroshimacci.or.jp

【令和元年9月の景況DI】

広島県の景況の推移



【総合】

◇9月の総合（全業種）DI（「良い」－「悪い」）は、前年同月比ベースで△7.1と、前回6月調査△9.3から2.2ポイント上昇した。

◇県内西部（広島、呉、三次、庄原、大竹、東広島、廿日市商工会議所管内）の総合DIは△7.7と、前回調査△9.8から2.1ポイント上昇した。また、県内東部（尾道、福山、三原、府中、竹原、因島商工会議所管内）の総合DIは△6.6と、前回調査△8.9から2.3ポイント上昇した。

【製造業】

◇製造業全体のDIは△11.6と、前回調査△13.0から1.4ポイント上昇した。

◇業種別では、木材・木製品、機械・金属製品、土石・窯業は上昇し、食品、紙・紙製品・印刷、鉄鋼・非鉄金属、自動車・同関連、合成樹脂・ゴム製品は下降した。造船・同関連、その他（製造業）はほぼ横ばい、衣服・繊維製品は横ばい。

【非製造業】

◇非製造業全体のDIは△3.4と、前回調査△6.4から3.0ポイント上昇した。

◇業種別では、建設業、生産財・資本財卸売業、小売業は上昇し、サービス業、その他（非製造業）は下降した。消費財卸売業はほぼ横ばい。

【10月～12月の先行き見通し（対3月比）】

◇総合（全業種）DIは△11.4を見込む（6月調査による7月～9月先行き見通しは△6.6）。

◇地域別では、県内西部の総合DIは△10.9、県内東部のDIは△11.8を見込む。

◇業種別では、製造業全体のDIは△10.5、非製造業全体のDIは△12.1を見込む。

※本調査における景況DIとは、前年同月と比較した当月の景況感を表すものです。

景 況

	回収数 (対象数)	平成31年	令和元年	令和元年	回答社数構成比 (%)			元年6月比	元年9月比	回答社数構成比 (%)		
		3月	6月	9月	好転	横ばい	悪化	7~9月	10~12月	好転	横ばい	悪化
総 合	816 (1,097)	△ 9.5	△ 9.3	△ 7.1	10.5	71.8	17.6	△ 6.6	△ 11.4	7.2	74.1	18.6
総合 (西部)	376 (504)	△ 13.9	△ 9.8	△ 7.7	11.4	69.4	19.1	△ 6.4	△ 10.9	7.7	73.7	18.6
総合 (東部)	440 (593)	△ 5.9	△ 8.9	△ 6.6	9.8	73.9	16.4	△ 6.7	△ 11.8	6.8	74.5	18.6
製 造 業	371 (472)	△ 9.7	△ 13.0	△ 11.6	8.9	70.6	20.5	△ 6.6	△ 10.5	7.0	75.5	17.5
食品	60 (68)	△ 5.4	△ 1.7	△ 6.7	8.3	76.7	15.0	3.4	△ 3.3	10.0	76.7	13.3
木材・木製品	37 (56)	△ 12.8	△ 10.3	5.4	16.2	73.0	10.8	△ 5.1	△ 16.2	2.7	78.4	18.9
紙・紙製品・印刷	27 (31)	△ 7.1	△ 15.4	△ 18.5	3.7	74.1	22.2	△ 7.7	△ 3.7	11.1	74.1	14.8
機械・金属製品	106 (133)	△ 9.1	△ 17.6	△ 14.2	10.4	65.1	24.5	△ 5.6	△ 13.2	5.7	75.5	18.9
鉄鋼・非鉄金属	24 (31)	△ 8.0	△ 16.0	△ 20.8	4.2	70.8	25.0	△ 16.0	△ 29.2	4.2	62.5	33.3
自動車・同関連	30 (35)	△ 30.0	△ 26.7	△ 30.0	3.3	63.3	33.3	△ 20.0	△ 23.3	3.3	70.0	26.7
合成樹脂・ゴム製品	18 (27)	△ 22.2	△ 9.1	△ 22.2	0.0	77.8	22.2	△ 4.5	△ 16.7	0.0	83.3	16.7
造船・同関連	21 (24)	△ 5.6	△ 10.0	△ 9.5	4.8	81.0	14.3	0.0	9.5	14.3	81.0	4.8
土石・窯業	12 (13)	△ 11.1	△ 25.0	8.3	25.0	58.3	16.7	△ 25.0	△ 8.3	8.3	75.0	16.7
衣服・繊維製品	21 (37)	13.6	0.0	0.0	19.0	61.9	19.0	△ 9.5	0.0	14.3	71.4	14.3
その他 (製造業)	15 (17)	△ 13.3	△ 12.5	△ 13.3	0.0	86.7	13.3	△ 6.3	0.0	6.7	86.7	6.7
非 製 造 業	445 (625)	△ 9.3	△ 6.4	△ 3.4	11.9	72.8	15.3	△ 6.6	△ 12.1	7.4	73.0	19.6
建設業	96 (127)	0.0	3.8	△ 2.1	10.4	77.1	12.5	0.0	△ 4.2	8.3	79.2	12.5
卸売業 (総合)	90 (121)	△ 8.8	△ 7.4	△ 5.6	11.1	72.2	16.7	△ 9.6	△ 20.0	2.2	75.6	22.2
消費財卸売業	46 (60)	△ 4.5	△ 4.3	△ 2.2	13.0	71.7	15.2	△ 10.9	△ 26.1	0.0	73.9	26.1
生産財・資本財卸売業	44 (61)	△ 12.8	△ 10.4	△ 9.1	9.1	72.7	18.2	△ 8.3	△ 13.6	4.5	77.3	18.2
小売業	115 (179)	△ 21.3	△ 11.1	△ 0.9	13.0	73.0	13.9	△ 9.5	△ 19.1	5.2	70.4	24.3
サービス業	135 (189)	△ 7.1	△ 10.1	△ 6.7	11.1	71.1	17.8	△ 8.6	△ 8.1	11.1	69.6	19.3
その他 (非製造業)	9 (9)	12.5	11.1	22.2	33.3	55.6	11.1	22.2	11.1	22.2	66.7	11.1

3月・6月・9月期については対前年同月との比較。

7~9月・10~12月期の予測については各々6月・9月との比較。