

# 広島県の景気観測

— 平成31年3月調査結果 —

広島県商工会議所連合会（広島県内の13商工会議所）管内企業のマインド調査

- 調査方法 郵送によるアンケート
- 調査内容 景況のほか、生産額・売上額など10項目についての状況（D I 値を集計）
  - ①平成31年3月を前年同月と比較
  - ②4月～6月の先行き見通しを平成31年3月と比較
- 調査時期 3月下旬
- 調査対象 広島県内の13商工会議所管内企業1,087社  
〔回答831社、回答率76.4%〕
- 調査開始時期 平成11年6月

※D I（ディフュージョン・インデックス方式）

D Iは各調査項目について判断の状況を示す。

ゼロを基準として、プラスの値は景気の上向き傾向（「良い」）の回答割合が多いことを示し、マイナスの値は景気の下向き傾向（「悪い」）の回答割合が多いことを示す。

$D I = (\text{増加・好転など「良い」の回答割合}) - (\text{減少・悪化など「悪い」の回答割合})$

広島商工会議所

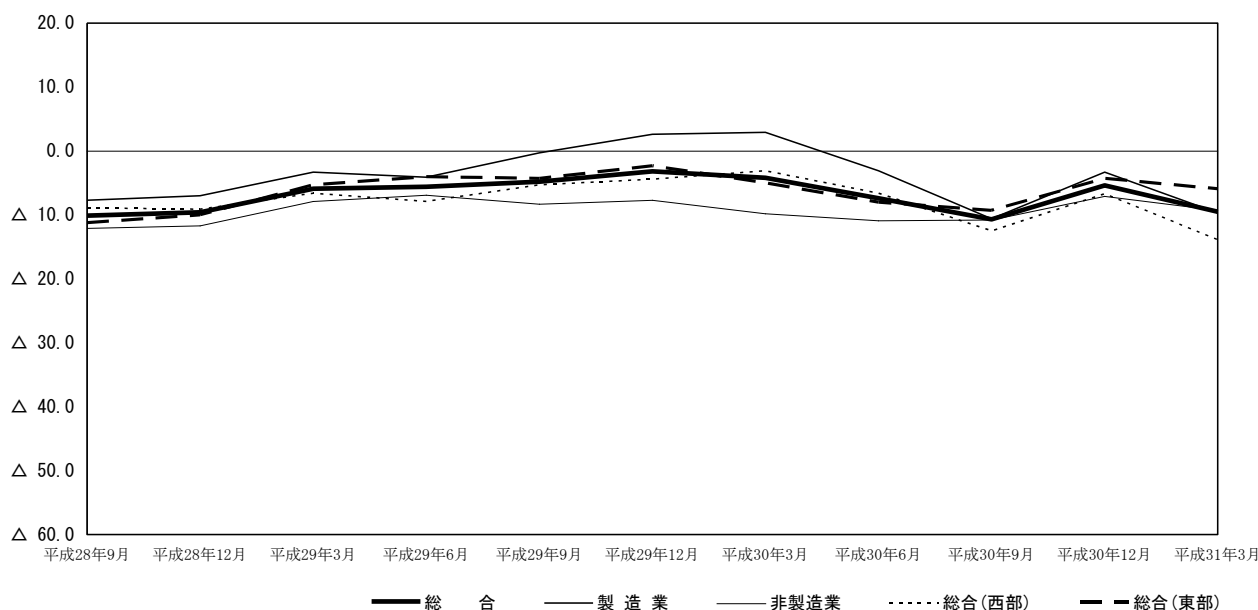
本件担当：会員部 企画広報課

TEL 082-222-6631

e-mail: hiroshima@hiroshimacci.or.jp

## 【平成31年3月の景況DI】

### 広島県の景況の推移



#### 【総合】

◇3月の総合（全業種）DI（「良い」－「悪い」）は、前年同月比ベースで△9.5と、前回12月調査△5.4から4.1ポイント下降した。

◇県内西部（広島、呉、三次、庄原、大竹、東広島、廿日市商工会議所管内）の総合DIは△13.9と、前回調査△6.7から7.2ポイント下降した。また、県内東部（尾道、福山、三原、府中、竹原、因島商工会議所管内）の総合DIは△5.9と、前回調査△4.3から1.6ポイント下降した。

#### 【製造業】

◇製造業全体のDIは△9.7と、前回調査△3.3から6.4ポイント下降した。

◇業種別では、紙・紙製品・印刷、鉄鋼・非鉄金属、衣服・繊維製品は上昇し、食品、機械・金属製品、自動車・同関連、合成樹脂・ゴム製品、造船・同関連、土石・窯業、その他（製造業）は下降した。木材・木製品はほぼ横ばい。

#### 【非製造業】

◇非製造業全体のDIは△9.3と、前回調査△7.1から2.2ポイント下降した。

◇業種別では、建設業、消費財卸売業は上昇し、生産財・資本財卸売業、小売業、その他（非製造業）は下降した。サービス業はほぼ横ばい。

#### 【4月～6月の先行き見通し（対3月比）】

◇総合（全業種）DIは△9.3を見込む（12月調査による1月～3月先行き見通しは△2.6）。

◇地域別では、県内西部の総合DIは△12.0、県内東部のDIは△7.0を見込む。

◇業種別では、製造業全体のDIは△10.8、非製造業全体のDIは△8.0を見込む。

※本調査における景況DIとは、前年同月と比較した当月の景況感を表すものです。

# 景 況

	回収数 (対象数)	平成30年		平成31年			30年12月比			31年3月比		
		9月	12月	3月	回答社数構成比(%)			1～3月	4～6月	回答社数構成比(%)		
					好転	横ばい	悪化			好転	横ばい	悪化
総 合	831 (1,087)	△ 10.7	△ 5.4	△ 9.5	9.0	72.4	18.5	△ 2.6	△ 9.3	6.7	77.3	16.0
総合(西部)	374 (491)	△ 12.5	△ 6.7	△ 13.9	7.8	70.6	21.7	△ 2.4	△ 12.0	5.6	76.7	17.6
総合(東部)	457 (596)	△ 9.3	△ 4.3	△ 5.9	10.1	74.0	16.0	△ 2.8	△ 7.0	7.7	77.7	14.7
製 造 業	370 (466)	△ 10.6	△ 3.3	△ 9.7	8.9	72.4	18.6	△ 1.6	△ 10.8	5.1	78.9	16.0
食品	56 (65)	△ 7.3	1.8	△ 5.4	8.9	76.8	14.3	1.8	△ 8.9	5.4	80.4	14.3
木材・木製品	39 (55)	△ 17.4	△ 12.2	△ 12.8	7.7	71.8	20.5	2.4	△ 12.8	0.0	87.2	12.8
紙・紙製品・印刷	28 (31)	△ 14.3	△ 34.6	△ 7.1	10.7	71.4	17.9	△ 11.5	0.0	7.1	85.7	7.1
機械・金属製品	110 (130)	△ 8.4	3.8	△ 9.1	10.0	70.9	19.1	0.0	△ 13.6	5.5	75.5	19.1
鉄鋼・非鉄金属	25 (31)	△ 8.0	△ 12.5	△ 8.0	20.0	52.0	28.0	△ 4.2	△ 24.0	4.0	68.0	28.0
自動車・同関連	30 (35)	△ 31.0	0.0	△ 30.0	0.0	70.0	30.0	0.0	△ 23.3	0.0	76.7	23.3
合成樹脂・ゴム製品	18 (27)	△ 5.3	0.0	△ 22.2	0.0	77.8	22.2	10.5	△ 5.9	11.8	70.6	17.6
造船・同関連	18 (26)	△ 5.3	0.0	△ 5.6	5.6	83.3	11.1	△ 5.6	△ 5.6	5.6	83.3	11.1
土石・窯業	9 (12)	△ 33.3	0.0	△ 11.1	11.1	66.7	22.2	0.0	0.0	11.1	77.8	11.1
衣服・繊維製品	22 (37)	13.0	△ 4.3	13.6	18.2	77.3	4.5	△ 17.4	9.1	13.6	81.8	4.5
その他(製造業)	15 (17)	△ 12.5	6.3	△ 13.3	0.0	86.7	13.3	△ 6.3	△ 13.3	0.0	86.7	13.3
非 製 造 業	461 (621)	△ 10.8	△ 7.1	△ 9.3	9.1	72.5	18.4	△ 3.4	△ 8.0	8.0	76.0	16.0
建設業	99 (125)	△ 0.9	△ 1.0	0.0	12.1	75.8	12.1	△ 4.0	△ 2.0	10.1	77.8	12.1
卸売業(総合)	91 (119)	△ 11.7	△ 7.9	△ 8.8	9.9	71.4	18.7	3.4	△ 12.0	7.6	72.8	19.6
消費財卸売業	44 (59)	△ 17.8	△ 17.1	△ 4.5	13.6	68.2	18.2	2.4	△ 8.9	8.9	73.3	17.8
生産財・資本財卸売業	47 (60)	△ 6.1	0.0	△ 12.8	6.4	74.5	19.1	4.2	△ 14.9	6.4	72.3	21.3
小売業	122 (179)	△ 20.2	△ 13.6	△ 21.3	3.3	72.1	24.6	△ 4.8	△ 14.9	4.1	76.9	19.0
サービス業	141 (189)	△ 11.1	△ 7.0	△ 7.1	11.3	70.2	18.4	△ 7.7	△ 6.3	8.5	76.8	14.8
その他(非製造業)	8 (9)	11.1	25.0	12.5	12.5	87.5	0.0	25.0	37.5	37.5	62.5	0.0

9月・12月・3月期については対前年同月との比較。

1～3月・4～6月期の予測については各々12月・3月との比較。