

# 広島県の景気観測

— 平成30年12月調査結果 —

広島県商工会議所連合会（広島県内の13商工会議所）管内企業のマインド調査

- 調査方法 郵送によるアンケート
- 調査内容 景況のほか、生産額・売上額など10項目についての状況（DI値を集計）
  - ①平成30年12月を前年同月と比較
  - ②平成31年1月～3月の先行き見通しを平成30年12月と比較
- 調査時期 12月下旬
- 調査対象 広島県内の13商工会議所管内企業1,093社  
〔回答834社、回答率76.3%〕
- 調査開始時期 平成11年6月

※DI（ディフュージョン・インデックス方式）

DIは各調査項目について判断の状況を示す。

ゼロを基準として、プラスの値は景気の上向き傾向（「良い」）の回答割合が多いことを示し、マイナスの値は景気の下向き傾向（「悪い」）の回答割合が多いことを示す。

$DI = (\text{増加・好転など「良い」の回答割合}) - (\text{減少・悪化など「悪い」の回答割合})$

広島商工会議所

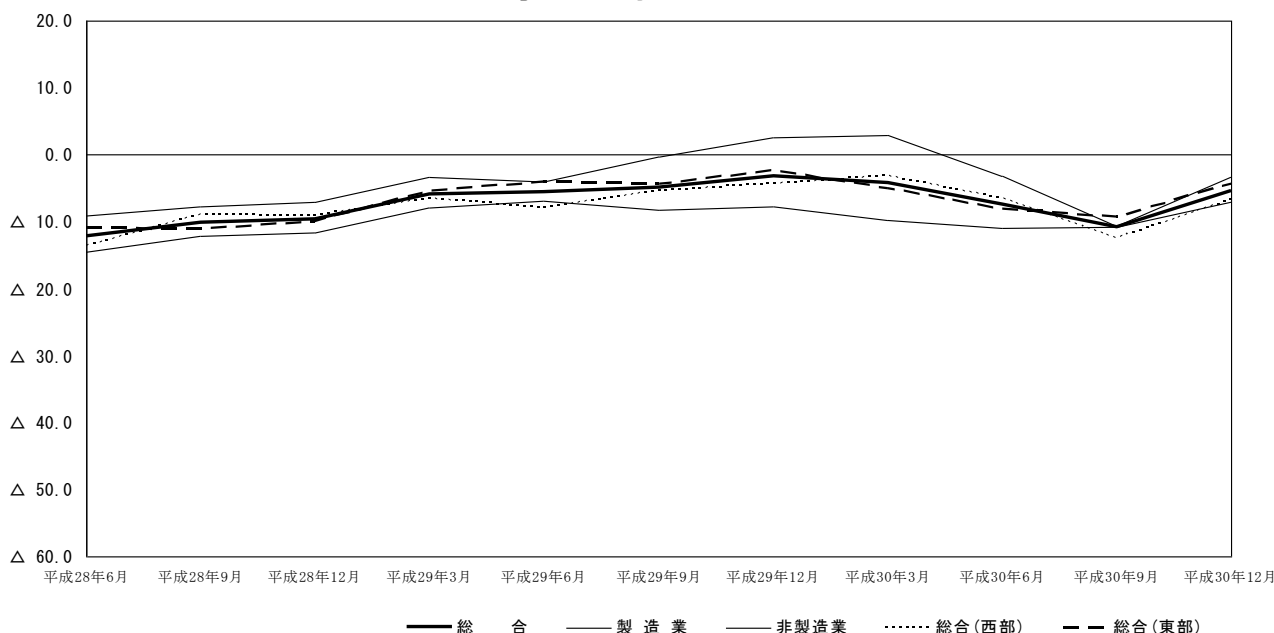
本件担当：会員部 企画広報チーム

TEL 082-222-6631

e-mail: hiroshima@hiroshimacci.or.jp

## 【平成30年12月の景況DI】

### 広島県の景況の推移



#### 【総合】

◇12月の総合（全業種）DI（「良い」-「悪い」）は、前年同月比ベースで△5.4と、前回9月調査△10.7から5.3ポイント上昇した。

◇県内西部（広島、呉、三次、庄原、大竹、東広島、廿日市商工会議所管内）の総合DIは△6.7と、前回調査△12.5から5.8ポイント上昇した。また、県内東部（尾道、福山、三原、府中、竹原、因島商工会議所管内）の総合DIは△4.3と、前回調査△9.3から5.0ポイント上昇した。

#### 【製造業】

◇製造業全体のDIは△3.3と、前回調査△10.6から7.3ポイント上昇した。

◇業種別では、食品、木材・木製品、機械・金属製品、自動車・同関連、合成樹脂・ゴム製品、造船・同関連、土石・窯業、その他（製造業）は上昇し、紙・紙製品・印刷、鉄鋼・非鉄金属、衣服・繊維製品は下降した。

#### 【非製造業】

◇非製造業全体のDIは△7.1と、前回調査△10.8から3.7ポイント上昇した。

◇業種別では、生産財・資本財卸売業、小売業、サービス業、その他（非製造業）は上昇し、建設業、消費財卸売業はほぼ横ばい。

#### 【平成31年1月～3月の先行き見通し（対12月比）】

◇総合（全業種）DIは△2.6を見込む（9月調査による10月～12月先行き見通しは△4.1）。

◇地域別では、県内西部の総合DIは△2.4、県内東部のDIは△2.8を見込む。

◇業種別では、製造業全体のDIは△1.6、非製造業全体のDIは△3.4を見込む。

※本調査における景況DIとは、前年同月と比較した当月の景況感を表すものです。

# 景 況

	回収数 (対象数)	平成30年		12月	回答社数構成比(%)			30年9月比 10~12月	30年12月比 1~3月	回答社数構成比(%)		
		6月	9月		好転	横ばい	悪化			好転	横ばい	悪化
総 合	834 (1,093)	△ 7.4	△ 10.7	△ 5.4	11.3	72.1	16.7	△ 4.1	△ 2.6	9.7	77.9	12.4
総合(西部)	372 (495)	△ 6.6	△ 12.5	△ 6.7	10.5	72.3	17.2	△ 3.2	△ 2.4	9.1	79.3	11.6
総合(東部)	462 (598)	△ 8.0	△ 9.3	△ 4.3	11.9	71.9	16.2	△ 4.8	△ 2.8	10.2	76.8	13.0
製 造 業	368 (467)	△ 3.1	△ 10.6	△ 3.3	11.1	74.5	14.4	0.3	△ 1.6	9.8	78.8	11.4
食品	55 (65)	△ 3.6	△ 7.3	1.8	14.5	72.7	12.7	0.0	1.8	14.5	72.7	12.7
木材・木製品	41 (55)	△ 19.5	△ 17.4	△ 12.2	4.9	78.0	17.1	△ 2.2	2.4	7.3	87.8	4.9
紙・紙製品・印刷	26 (31)	△ 21.4	△ 14.3	△ 34.6	0.0	65.4	34.6	△ 3.6	△ 11.5	3.8	80.8	15.4
機械・金属製品	106 (130)	8.3	△ 8.4	3.8	17.9	67.9	14.2	6.5	0.0	11.3	77.4	11.3
鉄鋼・非鉄金属	24 (31)	△ 10.7	△ 8.0	△ 12.5	8.3	70.8	20.8	△ 24.0	△ 4.2	12.5	70.8	16.7
自動車・同関連	30 (35)	6.3	△ 31.0	0.0	13.3	73.3	13.3	0.0	0.0	10.0	80.0	10.0
合成樹脂・ゴム製品	19 (28)	△ 13.6	△ 5.3	0.0	5.3	89.5	5.3	10.5	10.5	10.5	89.5	0.0
造船・同関連	18 (26)	△ 10.5	△ 5.3	0.0	0.0	100.0	0.0	△ 5.3	△ 5.6	0.0	94.4	5.6
土石・窯業	10 (12)	△ 10.0	△ 33.3	0.0	10.0	80.0	10.0	△ 11.1	0.0	20.0	60.0	20.0
衣服・繊維製品	23 (37)	8.0	13.0	△ 4.3	8.7	78.3	13.0	0.0	△ 17.4	4.3	73.9	21.7
その他(製造業)	16 (17)	0.0	△ 12.5	6.3	12.5	81.3	6.3	12.5	△ 6.3	6.3	81.3	12.5
非 製 造 業	466 (626)	△ 10.9	△ 10.8	△ 7.1	11.4	70.2	18.5	△ 7.6	△ 3.4	9.7	77.3	13.1
建設業	101 (125)	△ 8.2	△ 0.9	△ 1.0	9.9	79.2	10.9	△ 4.7	△ 4.0	8.9	78.2	12.9
卸売業(総合)	89 (119)	△ 12.6	△ 11.7	△ 7.9	12.4	67.4	20.2	△ 7.4	3.4	11.2	80.9	7.9
消費財卸売業	41 (59)	△ 15.6	△ 17.8	△ 17.1	7.3	68.3	24.4	△ 15.6	2.4	9.8	82.9	7.3
生産財・資本財卸売業	48 (60)	△ 10.0	△ 6.1	0.0	16.7	66.7	16.7	0.0	4.2	12.5	79.2	8.3
小売業	125 (182)	△ 17.5	△ 20.2	△ 13.6	12.0	62.4	25.6	△ 16.0	△ 4.8	10.4	74.4	15.2
サービス業	143 (191)	△ 6.9	△ 11.1	△ 7.0	10.5	72.0	17.5	△ 3.7	△ 7.7	7.7	76.9	15.4
その他(非製造業)	8 (9)	0.0	11.1	25.0	25.0	75.0	0.0	11.1	25.0	25.0	75.0	0.0

6月・9月・12月期については対前年同月との比較。

10~12月・1~3月期の予測については各々9月・12月との比較。