

# 広島県の景気観測

— 平成30年9月調査結果 —

広島県商工会議所連合会（広島県内の13商工会議所）管内企業のマインド調査

- 調査方法 郵送によるアンケート
- 調査内容 景況のほか、生産額・売上額など10項目についての状況（DI値を集計）
  - ①平成30年9月を前年同月と比較
  - ②平成30年10月～12月の先行き見通しを平成30年9月と比較
- 調査時期 9月下旬
- 調査対象 広島県内の13商工会議所管内企業1,093社  
〔回答839社、回答率76.8%〕
- 調査開始時期 平成11年6月

※DI（ディフュージョン・インデックス方式）

DIは各調査項目について判断の状況を示す。

ゼロを基準として、プラスの値は景気の上向き傾向（「良い」）の回答割合が多いことを示し、マイナスの値は景気の下向き傾向（「悪い」）の回答割合が多いことを示す。

$DI = (\text{増加・好転など「良い」の回答割合}) - (\text{減少・悪化など「悪い」の回答割合})$

広島商工会議所

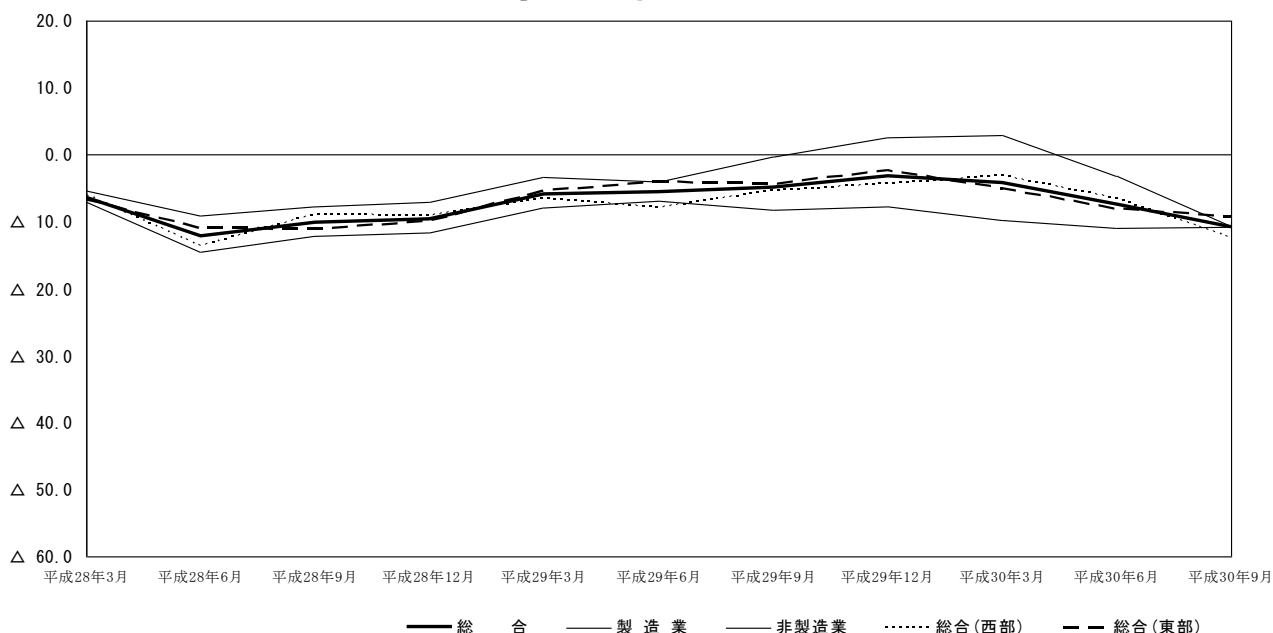
本件担当：会員部 企画広報チーム

TEL 082-222-6631

e-mail: hiroshima@hiroshimacci.or.jp

## 【平成30年9月の景況DI】

### 広島県の景況の推移



#### 【総合】

◇6月の総合（全業種）DI（「良い」－「悪い」）は、前年同月比ベースで△10.7と、前回6月調査△7.4から3.3ポイント下降した。

◇県内西部（広島、呉、三次、庄原、大竹、東広島、廿日市商工会議所管内）の総合DIは△12.5と、前回調査△6.6から5.9ポイント下降した。また、県内東部（尾道、福山、三原、府中、竹原、因島商工会議所管内）の総合DIは△9.3と、前回調査△8.0から1.3ポイント下降した。

#### 【製造業】

◇製造業全体のDIは△10.6と、前回調査△3.1から7.5ポイント下降した。

◇業種別では、木材・木製品、紙・紙製品・印刷、鉄鋼・非鉄金属、合成樹脂・ゴム製品、造船・同関連、衣服・繊維製品は上昇し、食品、機械・金属製品、自動車・同関連、土石・窯業、その他（製造業）は下降した。

#### 【非製造業】

◇非製造業全体のDIは△10.8と、前回調査△10.9からほぼ横ばいに推移した。

◇業種別では、建設業、生産財・資本財卸売業、その他（非製造業）は上昇し、消費財卸売業、小売業、サービス業は下降した。

#### 【平成30年10月～12月の先行き見通し（対9月比）】

◇総合（全業種）DIは△4.1を見込む（6月調査による7月～9月先行き見通しは△2.7）。

◇地域別では、県内西部の総合DIは△3.2、県内東部のDIは△4.8を見込む。

◇業種別では、製造業全体のDIは0.3、非製造業全体のDIは△7.6を見込む。

※本調査における景況DIとは、前年同月と比較した当月の景況感を表すものです。

# 景 況

	回収数 (対象数)	平成30年		9月	回答社数構成比(%)			30年6月比 7~9月	30年9月比 10~12月	回答社数構成比(%)		
		3月	6月		好転	横ばい	悪化			好転	横ばい	悪化
総 合	839 (1,093)	△ 4.2	△ 7.4	△ 10.7	8.7	71.9	19.4	△ 2.7	△ 4.1	10.5	75.0	14.5
総合(西部)	376 (495)	△ 3.1	△ 6.6	△ 12.5	8.2	71.0	20.7	△ 3.2	△ 3.2	11.2	74.5	14.4
総合(東部)	463 (598)	△ 5.0	△ 8.0	△ 9.3	9.1	72.6	18.4	△ 2.3	△ 4.8	9.9	75.4	14.7
製 造 業	376 (467)	2.9	△ 3.1	△ 10.6	8.0	73.4	18.6	0.0	0.3	12.0	76.3	11.7
食品	55 (65)	△ 4.9	△ 3.6	△ 7.3	7.3	78.2	14.5	△ 7.1	0.0	9.1	81.8	9.1
木材・木製品	46 (55)	△ 16.7	△ 19.5	△ 17.4	2.2	78.3	19.6	△ 12.2	△ 2.2	10.9	76.1	13.0
紙・紙製品・印刷	28 (31)	△ 3.7	△ 21.4	△ 14.3	0.0	85.7	14.3	△ 10.7	△ 3.6	7.1	82.1	10.7
機械・金属製品	107 (130)	9.3	8.3	△ 8.4	12.1	67.3	20.6	7.3	6.5	16.8	72.9	10.3
鉄鋼・非鉄金属	25 (31)	24.0	△ 10.7	△ 8.0	20.0	52.0	28.0	0.0	△ 24.0	4.0	68.0	28.0
自動車・同関連	29 (35)	16.7	6.3	△ 31.0	0.0	69.0	31.0	3.1	0.0	17.2	65.5	17.2
合成樹脂・ゴム製品	19 (28)	4.3	△ 13.6	△ 5.3	10.5	73.7	15.8	0.0	10.5	15.8	78.9	5.3
造船・同関連	19 (26)	9.5	△ 10.5	△ 5.3	5.3	84.2	10.5	0.0	△ 5.3	0.0	94.7	5.3
土石・窯業	9 (12)	△ 12.5	△ 10.0	△ 33.3	0.0	66.7	33.3	10.0	△ 11.1	11.1	66.7	22.2
衣服・繊維製品	23 (37)	△ 8.7	8.0	13.0	17.4	78.3	4.3	16.0	0.0	8.7	82.6	8.7
その他(製造業)	16 (17)	6.3	0.0	△ 12.5	0.0	87.5	12.5	△ 12.5	12.5	18.8	75.0	6.3
非 製 造 業	463 (626)	△ 9.8	△ 10.9	△ 10.8	9.3	70.6	20.1	△ 4.9	△ 7.6	9.3	73.9	16.8
建設業	106 (125)	△ 4.7	△ 8.2	△ 0.9	11.3	76.4	12.3	△ 3.1	△ 4.7	8.5	78.3	13.2
卸売業(総合)	94 (119)	△ 7.4	△ 12.6	△ 11.7	9.6	69.1	21.3	△ 4.2	△ 7.4	8.5	75.5	16.0
消費財卸売業	45 (59)	△ 18.6	△ 15.6	△ 17.8	8.9	64.4	26.7	△ 13.3	△ 15.6	6.7	71.1	22.2
生産財・資本財卸売業	49 (60)	1.9	△ 10.0	△ 6.1	10.2	73.5	16.3	4.0	0.0	10.2	79.6	10.2
小売業	119 (182)	△ 15.9	△ 17.5	△ 20.2	7.6	64.7	27.7	△ 13.4	△ 16.0	6.7	70.6	22.7
サービス業	135 (191)	△ 11.8	△ 6.9	△ 11.1	8.9	71.1	20.0	0.0	△ 3.7	11.9	72.6	15.6
その他(非製造業)	9 (9)	22.2	0.0	11.1	11.1	88.9	0.0	0.0	11.1	22.2	66.7	11.1

3月・6月・9月期については対前年同月との比較。

7~9月・10~12月期の予測については各々6月・9月との比較。