

広島県の景気観測

— 平成30年6月調査結果 —

広島県商工会議所連合会（広島県内の13商工会議所）管内企業のマインド調査

- 調査方法 郵送によるアンケート
- 調査内容 景況のほか、生産額・売上額など10項目についての状況（DI値を集計）
①平成30年6月を前年同月と比較
②平成30年7月～9月の先行き見通しを平成30年6月と比較
- 調査時期 6月下旬
- 調査対象 広島県内の13商工会議所管内企業1,092社
〔回答852社、回答率78.0%〕
- 調査開始時期 平成11年6月

※DI（ディフュージョン・インデックス方式）

DIは各調査項目について判断の状況を示す。

ゼロを基準として、プラスの値は景気の上向き傾向（「良い」）の回答割合が多いことを示し、マイナスの値は景気の下向き傾向（「悪い」）の回答割合が多いことを示す。

$DI = (\text{増加・好転など「良い」の回答割合}) - (\text{減少・悪化など「悪い」の回答割合})$

広島商工会議所

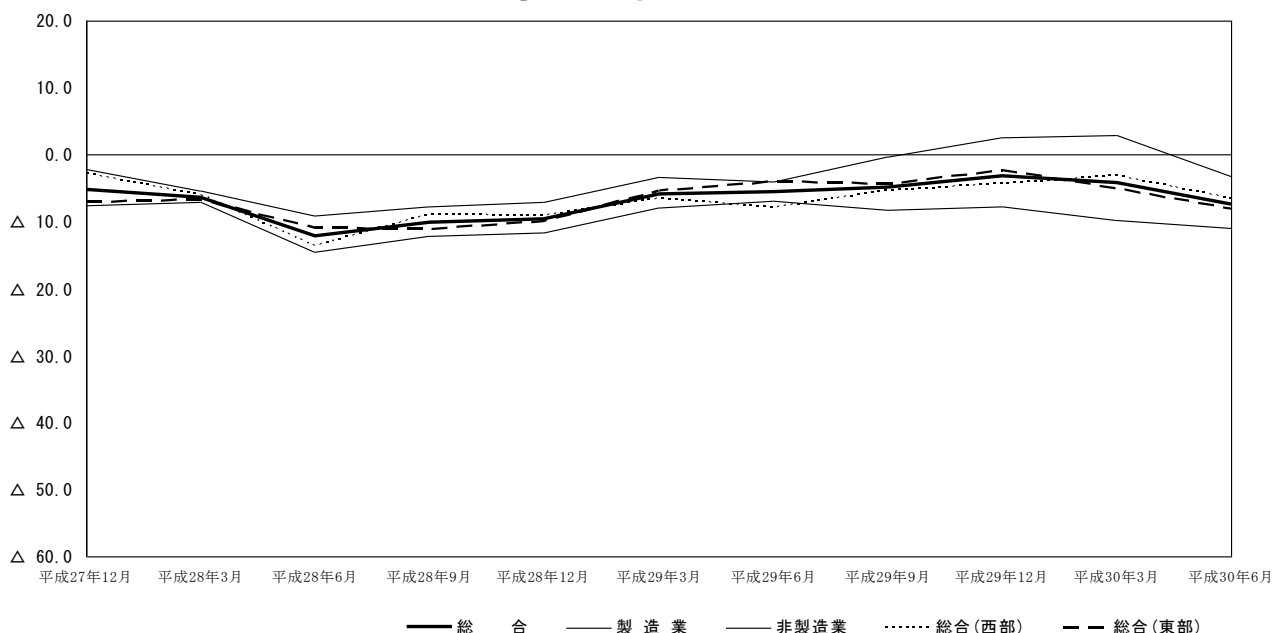
本件担当：会員部 企画広報チーム

TEL 082-222-6631

e-mail: hiroshima@hiroshimacci.or.jp

【平成30年6月の景況DI】

広島県の景況の推移



【総合】

◇6月の総合（全業種）DI（「良い」－「悪い」）は、前年同月比ベースで△7.4と、前回3月調査△4.2から3.2ポイント下降した。

◇県内西部（広島、呉、三次、庄原、大竹、東広島、廿日市商工会議所管内）の総合DIは△6.6と、前回調査△3.1から3.5ポイント下降した。また、県内東部（尾道、福山、三原、府中、竹原、因島商工会議所管内）の総合DIは△8.0と、前回調査△5.0から3.0ポイント下降した。

【製造業】

◇製造業全体のDIは△3.1と、前回調査2.9から6.0ポイント下降した。

◇業種別では、食品、土石・窯業、衣服・繊維製品は上昇し、木材・木製品、紙・紙製品・印刷、機械・金属製品、鉄鋼・非鉄金属、自動車・同関連、合成樹脂・ゴム製品、造船・同関連、その他（製造業）は下降した。

【非製造業】

◇非製造業全体のDIは△10.9と、前回調査△9.8から1.1ポイント下降した。

◇業種別では、消費財卸売業、サービス業は上昇し、建設業、生産財・資本財卸売業、小売業、その他（非製造業）は下降した。

【平成30年7月～9月の先行き見通し（対6月比）】

◇総合（全業種）DIは△2.7を見込む（3月調査による4月～6月先行き見通しは△3.9）。

◇地域別では、県内西部の総合DIは△3.2、県内東部のDIは△2.3を見込む。

◇業種別では、製造業全体のDIは0.0、非製造業全体のDIは△4.9を見込む。

※本調査における景況DIとは、前年同月と比較した当月の景況感を表すものです。

景 況

	回収数 (対象数)	平成29年	平成30年	6月	回答社数構成比(%)			30年3月比	30年6月比	回答社数構成比(%)		
		12月	3月		好転	横ばい	悪化	4~6月	7~9月	好転	横ばい	悪化
総 合	852 (1,092)	△ 3.2	△ 4.2	△ 7.4	9.0	74.5	16.4	△ 3.9	△ 2.7	10.2	76.9	12.9
総合(西部)	379 (495)	△ 4.4	△ 3.1	△ 6.6	8.2	77.0	14.8	△ 3.7	△ 3.2	8.4	79.9	11.6
総合(東部)	473 (597)	△ 2.3	△ 5.0	△ 8.0	9.7	72.5	17.8	△ 4.1	△ 2.3	11.6	74.4	14.0
製 造 業	386 (467)	2.6	2.9	△ 3.1	11.1	74.6	14.2	2.9	0.0	11.1	77.8	11.1
食品	56 (65)	0.0	△ 4.9	△ 3.6	8.9	78.6	12.5	4.9	△ 7.1	7.1	78.6	14.3
木材・木製品	41 (55)	△ 9.8	△ 16.7	△ 19.5	0.0	80.5	19.5	△ 14.3	△ 12.2	0.0	87.8	12.2
紙・紙製品・印刷	28 (31)	△ 18.5	△ 3.7	△ 21.4	0.0	78.6	21.4	△ 3.7	△ 10.7	3.6	82.1	14.3
機械・金属製品	109 (130)	11.3	9.3	8.3	20.2	67.9	11.9	6.5	7.3	16.4	74.5	9.1
鉄鋼・非鉄金属	28 (31)	21.4	24.0	△ 10.7	14.3	60.7	25.0	0.0	0.0	17.9	64.3	17.9
自動車・同関連	32 (35)	3.2	16.7	6.3	15.6	75.0	9.4	△ 6.7	3.1	12.5	78.1	9.4
合成樹脂・ゴム製品	22 (28)	△ 9.1	4.3	△ 13.6	4.5	77.3	18.2	26.1	0.0	18.2	63.6	18.2
造船・同関連	19 (26)	13.6	9.5	△ 10.5	5.3	78.9	15.8	0.0	0.0	5.3	89.5	5.3
土石・窯業	10 (12)	△ 25.0	△ 12.5	△ 10.0	10.0	70.0	20.0	25.0	10.0	20.0	70.0	10.0
衣服・繊維製品	25 (37)	8.3	△ 8.7	8.0	12.0	84.0	4.0	8.7	16.0	16.0	84.0	0.0
その他(製造業)	16 (17)	△ 6.3	6.3	0.0	6.3	87.5	6.3	0.0	△ 12.5	0.0	87.5	12.5
非 製 造 業	466 (625)	△ 7.7	△ 9.8	△ 10.9	7.3	74.5	18.2	△ 9.4	△ 4.9	9.5	76.1	14.4
建設業	98 (125)	△ 5.6	△ 4.7	△ 8.2	4.1	83.7	12.2	△ 8.4	△ 3.1	8.2	80.6	11.2
卸売業(総合)	95 (119)	1.0	△ 7.4	△ 12.6	9.5	68.4	22.1	△ 10.5	△ 4.2	10.5	74.7	14.7
消費財卸売業	45 (59)	△ 4.2	△ 18.6	△ 15.6	8.9	66.7	24.4	△ 16.3	△ 13.3	6.7	73.3	20.0
生産財・資本財卸売業	50 (60)	5.6	1.9	△ 10.0	10.0	70.0	20.0	△ 5.8	4.0	14.0	76.0	10.0
小売業	120 (181)	△ 15.4	△ 15.9	△ 17.5	6.7	69.2	24.2	△ 9.5	△ 13.4	7.6	71.4	21.0
サービス業	144 (191)	△ 9.7	△ 11.8	△ 6.9	7.6	77.8	14.6	△ 11.1	0.0	10.4	79.2	10.4
その他(非製造業)	9 (9)	11.1	22.2	0.0	22.2	55.6	22.2	22.2	0.0	22.2	55.6	22.2

12月・3月・6月期については対前年同月との比較。

4~6月・7~9月期の予測については各々3月・6月との比較。