

# 広島県の景気観測

— 平成30年3月調査結果 —

広島県商工会議所連合会（広島県内の13商工会議所）管内企業のマインド調査

- 調査方法 郵送によるアンケート
- 調査内容 景況のほか、生産額・売上額など10項目についての状況（DI値を集計）
  - ①平成30年3月を前年同月と比較
  - ②平成30年4月～6月の先行き見通しを平成30年3月と比較
- 調査時期 3月下旬
- 調査対象 広島県内の13商工会議所管内企業1,127社  
〔回答865社、回答率76.8%〕
- 調査開始時期 平成11年6月

※DI（ディフュージョン・インデックス方式）

DIは各調査項目について判断の状況を示す。

ゼロを基準として、プラスの値は景気の上向き傾向（「良い」）の回答割合が多いことを示し、マイナスの値は景気の下向き傾向（「悪い」）の回答割合が多いことを示す。

$DI = (\text{増加・好転など「良い」の回答割合}) - (\text{減少・悪化など「悪い」の回答割合})$

広島商工会議所

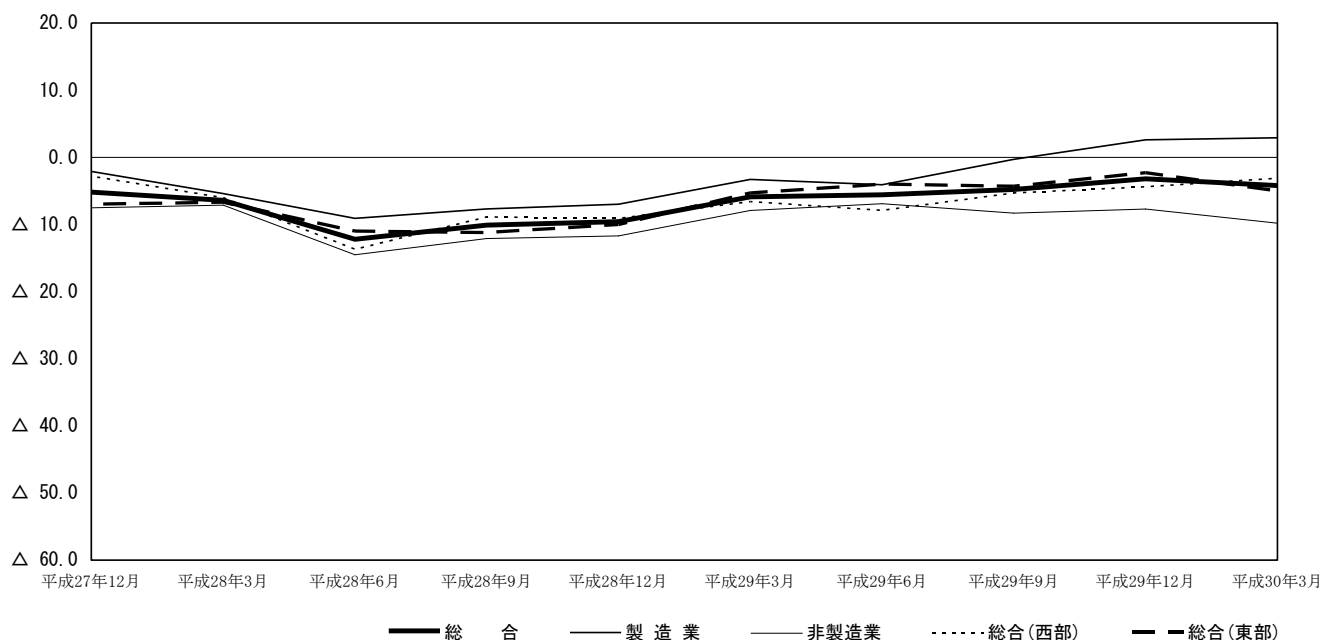
本件担当：会員部 企画広報チーム

TEL 082-222-6631

e-mail: hiroshima@hiroshimacci.or.jp

## 【平成30年3月の景況DI】

### 広島県の景況の推移



#### 【 総 合 】

◇3月の総合（全業種）DI（「良い」－「悪い」）は、前年同月比ベースで△4.2と、前回12月調査△3.2から1.0ポイント下降した。

◇県内西部（広島、呉、三次、庄原、大竹、東広島、廿日市商工会議所管内）の総合DIは△3.1と、前回調査△4.4から1.3ポイント上昇した。一方、県内東部（尾道、福山、三原、府中、竹原、因島商工会議所管内）の総合DIは△5.0と、前回調査△2.3から2.7ポイント下降した。

#### 【 製造業 】

◇製造業全体のDIは2.9と、前回調査2.6からほぼ横ばいに推移した。

◇業種別では、紙・紙製品・印刷、鉄鋼・非鉄金属、自動車・同関連、合成樹脂・ゴム製品、土石・窯業、その他（製造業）は上昇し、食品、木材・木製品、機械・金属製品、造船・同関連、衣服・繊維製品は下降した。

#### 【 非製造業 】

◇非製造業全体のDIは△9.8と、前回調査△7.7から2.1ポイント下降した。

◇業種別では、その他（非製造業）は上昇し、消費財卸売業、生産財・資本財卸売業、サービス業は下降した。建設業、小売業はほぼ横ばいに推移した。

#### 【平成30年4月～6月の先行き見通し（対3月比）】

◇総合（全業種）DIは△3.9を見込む（12月調査による1月～3月先行き見通しは△5.4）。

◇地域別では、県内西部の総合DIは△3.7、県内東部のDIは△4.1を見込む。

◇業種別では、製造業全体のDIは2.9、非製造業全体のDIは△9.4を見込む。

※本調査における景況DIとは、前年同月と比較した当月の景況感を表すものです。

# 景 況

	回収数 (対象数)	平成29年		平成30年			29年12月比		30年3月比			
		9月	12月	3月	回答社数構成比(%)			1～3月	4～6月	回答社数構成比(%)		
					好転	横ばい	悪化			好転	横ばい	悪化
総合	865 (1,127)	△ 4.8	△ 3.2	△ 4.2	11.4	72.9	15.6	△ 5.4	△ 3.9	10.5	75.0	14.5
総合(西部)	381 (510)	△ 5.3	△ 4.4	△ 3.1	11.3	74.3	14.4	△ 4.7	△ 3.7	9.2	78.0	12.9
総合(東部)	484 (617)	△ 4.3	△ 2.3	△ 5.0	11.6	71.9	16.5	△ 6.0	△ 4.1	11.6	72.7	15.7
製造業	384 (479)	△ 0.3	2.6	2.9	14.8	73.2	12.0	0.3	2.9	13.8	75.3	10.9
食品	61 (65)	3.6	0.0	△ 4.9	8.2	78.7	13.1	△ 7.1	4.9	13.1	78.7	8.2
木材・木製品	42 (56)	△ 15.0	△ 9.8	△ 16.7	4.8	73.8	21.4	△ 2.4	△ 14.3	11.9	61.9	26.2
紙・紙製品・印刷	27 (31)	△ 19.2	△ 18.5	△ 3.7	3.7	88.9	7.4	△ 14.8	△ 3.7	7.4	81.5	11.1
機械・金属製品	108 (134)	9.2	11.3	9.3	22.2	64.8	13.0	6.6	6.5	16.7	73.1	10.2
鉄鋼・非鉄金属	25 (31)	3.6	21.4	24.0	32.0	60.0	8.0	0.0	0.0	12.0	76.0	12.0
自動車・同関連	30 (40)	△ 3.3	3.2	16.7	23.3	70.0	6.7	0.0	△ 6.7	6.7	80.0	13.3
合成樹脂・ゴム製品	23 (29)	4.8	△ 9.1	4.3	21.7	60.9	17.4	4.5	26.1	30.4	65.2	4.3
造船・同関連	21 (27)	△ 4.8	13.6	9.5	14.3	81.0	4.8	9.1	0.0	9.5	81.0	9.5
土石・窯業	8 (12)	0.0	△ 25.0	△ 12.5	0.0	87.5	12.5	0.0	25.0	25.0	75.0	0.0
衣服・繊維製品	23 (37)	△ 8.0	8.3	△ 8.7	4.3	82.6	13.0	4.2	8.7	13.0	82.6	4.3
その他(製造業)	16 (17)	0.0	△ 6.3	6.3	6.3	93.8	0.0	△ 6.3	0.0	6.3	87.5	6.3
非製造業	481 (648)	△ 8.3	△ 7.7	△ 9.8	8.7	72.8	18.5	△ 9.8	△ 9.4	7.9	74.8	17.3
建設業	107 (127)	△ 4.8	△ 5.6	△ 4.7	9.3	76.6	14.0	△ 10.3	△ 8.4	6.5	78.5	15.0
卸売業(総合)	95 (123)	△ 2.0	1.0	△ 7.4	9.5	73.7	16.8	△ 4.9	△ 10.5	8.4	72.6	18.9
消費財卸売業	43 (63)	△ 4.1	△ 4.2	△ 18.6	4.7	72.1	23.3	△ 14.6	△ 16.3	7.0	69.8	23.3
生産財・資本財卸売業	52 (60)	0.0	5.6	1.9	13.5	75.0	11.5	3.7	△ 5.8	9.6	75.0	15.4
小売業	126 (187)	△ 12.4	△ 15.4	△ 15.9	5.6	73.0	21.4	△ 13.8	△ 9.5	7.1	76.2	16.7
サービス業	144 (202)	△ 12.2	△ 9.7	△ 11.8	9.0	70.1	20.8	△ 11.1	△ 11.1	7.6	73.6	18.8
その他(非製造業)	9 (9)	0.0	11.1	22.2	33.3	55.6	11.1	22.2	22.2	33.3	55.6	11.1

9月・12月・3月期については対前年同月との比較。

1～3月・4～6月期の予測については各々12月・3月との比較。