

広島県の景気観測

— 平成29年6月調査結果 —

広島県商工会議所連合会（広島県内の13商工会議所）管内企業のマインド調査

- 調査方法 郵送によるアンケート
- 調査内容 景況のほか、生産額・売上額など10項目についての状況（D I 値を集計）
 - ①平成29年6月を前年同月と比較
 - ②平成29年7月～9月の先行き見通しを平成29年6月と比較
- 調査時期 6月下旬
- 調査対象 広島県内の13商工会議所管内企業1,116社
〔回答868社、回答率77.8%〕
- 調査開始時期 平成11年6月

※D I（ディフュージョン・インデックス方式）

D Iは各調査項目について判断の状況を示す。

ゼロを基準として、プラスの値は景気の上向き傾向（「良い」）の回答割合が多いことを示し、マイナスの値は景気の下向き傾向（「悪い」）の回答割合が多いことを示す。

$D I = (\text{増加・好転など「良い」の回答割合}) - (\text{減少・悪化など「悪い」の回答割合})$

広島商工会議所

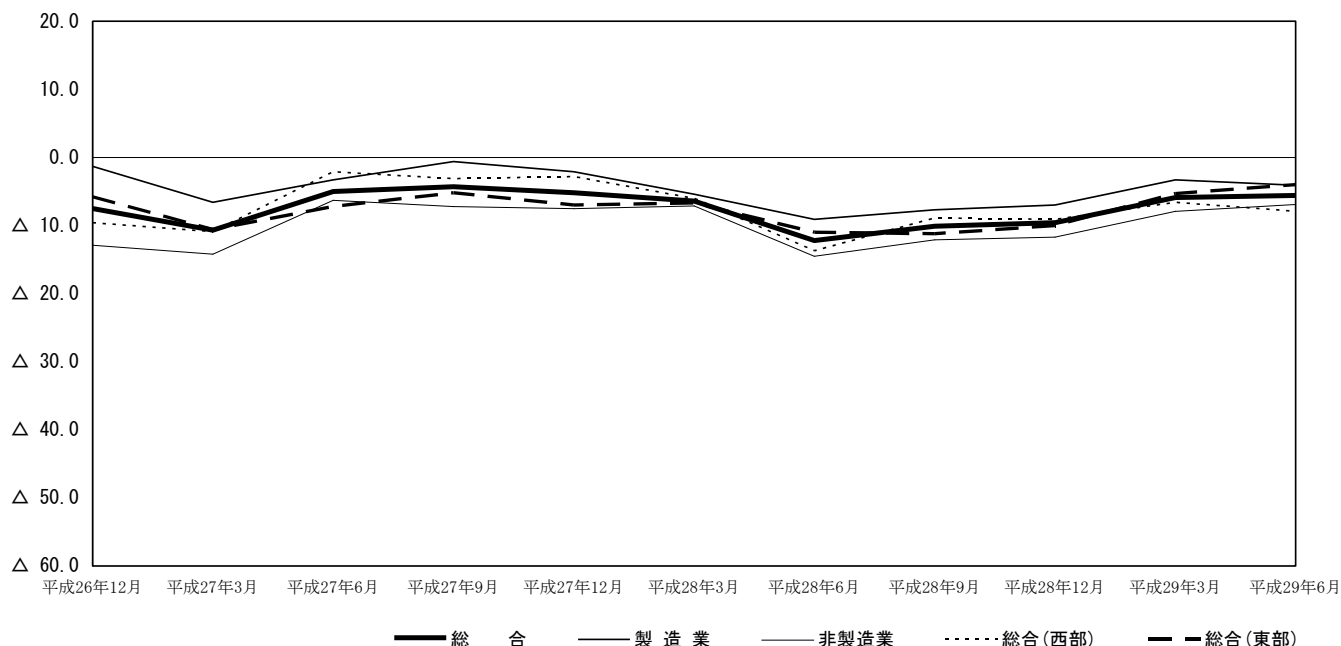
本件担当：会員部 企画広報チーム

TEL 082-222-6631

e-mail: hiroshima@hiroshimacci.or.jp

【平成29年6月の景況D I】

広島県の景況の推移



【 総 合 】

◇6月の総合（全業種）D I（「良い」－「悪い」）は、前年同月比ベースで△5.6と、前回3月調査△5.9からほぼ横ばいに推移した。

◇県内西部（広島、呉、三次、庄原、大竹、東広島、廿日市商工会議所管内）の総合D Iは△7.9と、前回調査6.6から1.3ポイント下降した。また、県内東部（尾道、福山、三原、府中、竹原、因島商工会議所管内）の総合D Iは△4.0と、前回調査△5.3から1.3ポイント上昇した。

【 製造業 】

◇製造業全体のD Iは△4.1と、前回調査△3.3からほぼ横ばいに推移した。

◇業種別では、食品、自動車・同関連、造船・同関連、土石・窯業、衣服・繊維製品は上昇し、木材・木製品、紙・紙製品・印刷、機械・金属製品、鉄鋼・非鉄金属、合成樹脂・ゴム製品、その他（製造業）は下降した。

【 非製造業 】

◇非製造業全体のD Iは△6.9と、前回調査△7.9から1.0ポイント上昇した。

◇業種別では、建設業、消費財卸売業、生産財・資本財卸売業、小売業、その他（非製造業）は上昇し、サービス業は下降した。

【平成29年7月～9月の先行き見通し（対6月比）】

◇総合（全業種）D Iは△8.6を見込む（3月調査による4月～6月先行き見通しは△8.5）。

◇地域別では、県内西部の総合D Iは△8.7、県内東部のD Iは△8.6を見込む。

◇業種別では、製造業全体のD Iは△5.1非製造業全体のD Iは△11.6を見込む。

※本調査における景況D Iとは、前年同月と比較した当月の景況感を表すものです。

景 況

	回収数 (対象数)	平成28年	平成29年	6月	回答社数構成比(%)			29年3月比	29年6月比	回答社数構成比(%)		
		12月	3月		好転	横ばい	悪化	4~6月	7~9月	好転	横ばい	悪化
総 合	868 (1,116)	△ 9.6	△ 5.9	△ 5.6	9.8	74.8	15.4	△ 8.5	△ 8.6	7.4	76.6	16.0
総合(西部)	368 (499)	△ 9.1	△ 6.6	△ 7.9	9.2	73.6	17.1	△ 9.6	△ 8.7	6.8	77.7	15.5
総合(東部)	500 (617)	△ 10.0	△ 5.3	△ 4.0	10.2	75.6	14.2	△ 7.7	△ 8.6	7.8	75.8	16.4
製 造 業	393 (478)	△ 7.0	△ 3.3	△ 4.1	10.9	74.0	15.0	△ 7.4	△ 5.1	9.4	76.1	14.5
食品	54 (63)	3.8	△ 2.0	1.9	9.3	83.3	7.4	0.0	△ 3.7	11.1	74.1	14.8
木材・木製品	45 (56)	△ 13.6	△ 2.6	△ 15.6	6.7	71.1	22.2	△ 13.2	△ 11.1	4.4	80.0	15.6
紙・紙製品・印刷	27 (31)	△ 16.7	△ 3.8	△ 18.5	0.0	81.5	18.5	△ 19.2	△ 25.9	3.7	66.7	29.6
機械・金属製品	107 (134)	△ 6.6	2.9	△ 4.7	14.0	67.3	18.7	△ 1.9	△ 5.6	9.3	75.7	15.0
鉄鋼・非鉄金属	30 (31)	△ 3.6	△ 3.6	△ 10.0	13.3	63.3	23.3	△ 10.7	△ 13.3	6.7	73.3	20.0
自動車・同関連	32 (39)	△ 10.7	△ 10.0	3.1	12.5	78.1	9.4	△ 20.0	3.1	12.5	78.1	9.4
合成樹脂・ゴム製品	24 (30)	0.0	△ 8.7	△ 16.7	8.3	66.7	25.0	△ 4.3	4.2	16.7	70.8	12.5
造船・同関連	22 (27)	△ 13.6	△ 5.3	4.5	4.5	95.5	0.0	△ 5.3	4.5	4.5	95.5	0.0
土石・窯業	9 (12)	0.0	△ 20.0	22.2	33.3	55.6	11.1	△ 60.0	11.1	33.3	44.4	22.2
衣服・繊維製品	26 (37)	△ 20.8	△ 22.7	11.5	19.2	73.1	7.7	△ 9.1	0.0	11.5	76.9	11.5
その他(製造業)	17 (18)	7.7	5.9	0.0	5.9	88.2	5.9	5.9	0.0	5.9	88.2	5.9
非 製 造 業	475 (638)	△ 11.7	△ 7.9	△ 6.9	8.8	75.4	15.8	△ 9.5	△ 11.6	5.7	77.1	17.3
建設業	108 (128)	△ 4.1	△ 7.3	△ 1.9	10.2	77.8	12.0	△ 9.4	△ 6.5	7.4	78.7	13.9
卸売業(総合)	102 (123)	△ 13.1	△ 7.1	2.0	12.7	76.5	10.8	△ 7.1	△ 8.8	6.9	77.5	15.7
消費財卸売業	49 (64)	△ 28.3	△ 12.2	4.1	12.2	79.6	8.2	△ 12.2	△ 12.2	4.1	79.6	16.3
生産財・資本財卸売業	53 (59)	0.0	△ 2.0	0.0	13.2	73.6	13.2	△ 2.0	△ 5.7	9.4	75.5	15.1
小売業	127 (187)	△ 26.2	△ 16.4	△ 12.6	7.1	73.2	19.7	△ 12.9	△ 15.0	4.7	75.6	19.7
サービス業	130 (192)	△ 3.7	△ 2.9	△ 14.6	5.4	74.6	20.0	△ 8.8	△ 16.2	3.8	76.2	20.0
その他(非製造業)	8 (8)	0.0	12.5	25.0	25.0	75.0	0.0	0.0	12.5	12.5	87.5	0.0

12月・3月・6月期については対前年同月との比較。

4~6月・7~9月期の予測については各々3月・6月との比較。