

広島県の景気観測

— 平成28年12月調査結果 —

広島県商工会議所連合会（広島県内の13商工会議所）管内企業のマインド調査

- 調査方法 郵送によるアンケート
- 調査内容 景況のほか、生産額・売上額など10項目についての状況（D I 値を集計）
①平成28年12月を前年同月と比較
②平成29年1月～3月の先行き見通しを平成28年12月と比較
- 調査時期 12月下旬
- 調査対象 広島県内の13商工会議所管内企業1,112社
〔回答834社、回答率75.0%〕
- 調査開始時期 平成11年6月

※D I（ディフュージョン・インデックス方式）

D Iは各調査項目について判断の状況を示す。

ゼロを基準として、プラスの値は景気の上向き傾向（「良い」）の回答割合が多いことを示し、マイナスの値は景気の下向き傾向（「悪い」）の回答割合が多いことを示す。

$D I = (\text{増加・好転など「良い」の回答割合}) - (\text{減少・悪化など「悪い」の回答割合})$

広島商工会議所

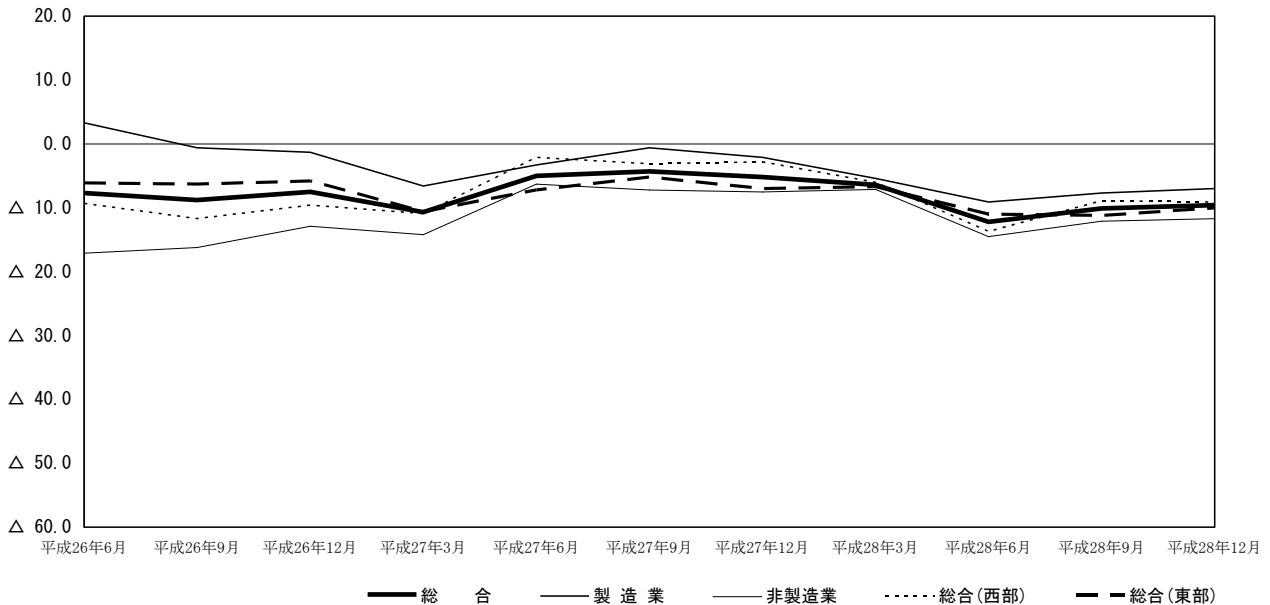
本件担当：会員部 企画広報チーム

TEL 082-222-6631

e-mail: hiroshima@hiroshimacci.or.jp

【平成28年12月の景況D I】

広島県の景況の推移



【 総 合 】

◇12月の総合（全業種）D I（「良い」－「悪い」）は、前年同月比ベースで $\Delta 9.6$ と、前回9月調査 $\Delta 10.1$ からほぼ横ばいに推移した。

◇県内西部（広島、呉、三次、庄原、大竹、東広島、廿日市商工会議所管内）の総合D Iは $\Delta 9.1$ と、前回調査 $\Delta 8.9$ からほぼ横ばいに推移した。一方、県内東部（尾道、福山、三原、府中、竹原、因島商工会議所管内）の総合D Iは $\Delta 10.0$ と、前回調査 $\Delta 11.2$ から1.2ポイント上昇した。

【 製造業 】

◇製造業全体のD Iは $\Delta 7.0$ と、前回調査 $\Delta 7.7$ からほぼ横ばいに推移した。

◇業種別では、食品・木材・木製品、機械・金属製品、鉄鋼・非鉄金属、その他（製造業）は上昇し、紙・紙製品・印刷、自動車・同関連、合成樹脂・ゴム製品、造船・同関連、衣服・繊維製品は下降した。土石・窯業は横ばい。

【 非製造業 】

◇非製造業全体のD Iは $\Delta 11.7$ と、前回調査 $\Delta 12.1$ からほぼ横ばいに推移した。

◇業種別では、建設業、生産財・資本財卸売業、サービス業は上昇し、消費財卸売業、小売業は下降した。その他（非製造業）は横ばい。

【平成29年1月～3月の先行き見通し（対12月比）】

◇総合（全業種）D Iは $\Delta 8.9$ を見込む（9月調査による10月～12月先行き見通しは $\Delta 7.5$ ）。

◇地域別では、県内西部の総合D Iは $\Delta 9.6$ 、県内東部のD Iは $\Delta 8.3$ を見込む。

◇業種別では、製造業全体のD Iは $\Delta 7.0$ 非製造業全体のD Iは $\Delta 10.4$ を見込む。

※本調査における景況D Iとは、前年同月と比較した当月の景況感を表すものです。

景 況

| | 回収数 (対象数) | 平成28年 | | 12月 | 回答社数構成比(%) | | | 28年9月比 10~12月 | 28年12月比 1~3月 | 回答社数構成比(%) | | |
|------------|-------------|--------|--------|--------|------------|------|------|------------------|-----------------|------------|-------|------|
| | | 6月 | 9月 | | 好転 | 横ばい | 悪化 | | | 好転 | 横ばい | 悪化 |
| | | | | | | | | | | | | |
| 総 合 | 834 (1,112) | △ 12.2 | △ 10.1 | △ 9.6 | 8.9 | 72.7 | 18.5 | △ 7.5 | △ 8.9 | 8.4 | 74.3 | 17.3 |
| 総合(西部) | 375 (501) | △ 13.7 | △ 8.9 | △ 9.1 | 8.3 | 74.4 | 17.3 | △ 6.0 | △ 9.6 | 8.3 | 73.9 | 17.9 |
| 総合(東部) | 459 (611) | △ 11.0 | △ 11.2 | △ 10.0 | 9.4 | 71.2 | 19.4 | △ 8.7 | △ 8.3 | 8.5 | 74.7 | 16.8 |
| 製 造 業 | 372 (477) | △ 9.1 | △ 7.7 | △ 7.0 | 9.7 | 73.7 | 16.7 | △ 5.6 | △ 7.0 | 7.5 | 78.0 | 14.5 |
| 食品 | 53 (63) | △ 3.7 | △ 1.9 | 3.8 | 9.4 | 84.9 | 5.7 | △ 1.9 | △ 7.5 | 3.8 | 84.9 | 11.3 |
| 木材・木製品 | 44 (57) | △ 2.2 | △ 15.2 | △ 13.6 | 9.1 | 68.2 | 22.7 | △ 8.7 | △ 13.6 | 6.8 | 72.7 | 20.5 |
| 紙・紙製品・印刷 | 24 (30) | △ 18.5 | △ 7.7 | △ 16.7 | 0.0 | 83.3 | 16.7 | △ 7.7 | △ 8.3 | 4.2 | 83.3 | 12.5 |
| 機械・金属製品 | 106 (134) | △ 11.3 | △ 11.3 | △ 6.6 | 14.2 | 65.1 | 20.8 | △ 4.8 | △ 2.8 | 11.3 | 74.5 | 14.2 |
| 鉄鋼・非鉄金属 | 28 (31) | △ 30.4 | △ 12.0 | △ 3.6 | 10.7 | 75.0 | 14.3 | △ 8.3 | △ 14.3 | 0.0 | 85.7 | 14.3 |
| 自動車・同関連 | 28 (39) | △ 13.8 | △ 3.4 | △ 10.7 | 3.6 | 82.1 | 14.3 | △ 10.3 | △ 3.6 | 10.7 | 75.0 | 14.3 |
| 合成樹脂・ゴム製品 | 23 (30) | 14.3 | 9.5 | 0.0 | 13.0 | 73.9 | 13.0 | 19.0 | 0.0 | 17.4 | 65.2 | 17.4 |
| 造船・同関連 | 22 (27) | △ 9.5 | △ 8.7 | △ 13.6 | 4.5 | 77.3 | 18.2 | △ 13.0 | △ 4.5 | 4.5 | 86.4 | 9.1 |
| 土石・窯業 | 7 (12) | 0.0 | 0.0 | 0.0 | 14.3 | 71.4 | 14.3 | 12.5 | △ 14.3 | 0.0 | 85.7 | 14.3 |
| 衣服・繊維製品 | 24 (39) | △ 20.8 | △ 14.8 | △ 20.8 | 8.3 | 62.5 | 29.2 | △ 14.8 | △ 16.7 | 8.3 | 66.7 | 25.0 |
| その他(製造業) | 13 (15) | 6.3 | 6.7 | 7.7 | 7.7 | 92.3 | 0.0 | △ 13.3 | 0.0 | 0.0 | 100.0 | 0.0 |
| 非 製 造 業 | 462 (635) | △ 14.5 | △ 12.1 | △ 11.7 | 8.2 | 71.9 | 19.9 | △ 9.0 | △ 10.4 | 9.1 | 71.4 | 19.5 |
| 建設業 | 97 (127) | △ 8.7 | △ 8.7 | △ 4.1 | 12.4 | 71.1 | 16.5 | △ 9.6 | △ 5.2 | 9.3 | 76.3 | 14.4 |
| 卸売業(総合) | 99 (122) | △ 19.4 | △ 8.2 | △ 13.1 | 10.1 | 66.7 | 23.2 | △ 6.1 | △ 13.1 | 7.1 | 72.7 | 20.2 |
| 消費財卸売業 | 46 (63) | △ 18.4 | △ 10.6 | △ 28.3 | 4.3 | 63.0 | 32.6 | △ 8.5 | △ 21.7 | 2.2 | 73.9 | 23.9 |
| 生産財・資本財卸売業 | 53 (59) | △ 20.4 | △ 5.9 | 0.0 | 15.1 | 69.8 | 15.1 | △ 3.9 | △ 5.7 | 11.3 | 71.7 | 17.0 |
| 小売業 | 122 (186) | △ 24.2 | △ 25.0 | △ 26.2 | 2.5 | 68.9 | 28.7 | △ 17.9 | △ 21.3 | 5.7 | 67.2 | 27.0 |
| サービス業 | 136 (192) | △ 8.2 | △ 6.1 | △ 3.7 | 8.8 | 78.7 | 12.5 | △ 2.7 | △ 2.9 | 13.2 | 70.6 | 16.2 |
| その他(非製造業) | 8 (8) | 12.5 | 0.0 | 0.0 | 12.5 | 75.0 | 12.5 | 0.0 | 0.0 | 12.5 | 75.0 | 12.5 |

6月・9月・12月期については対前年同月との比較。

10~12・1~3月月期の予測については各々9月・12月との比較。