

広島県の景気観測

— 平成28年9月調査結果 —

広島県商工会議所連合会（広島県内の13商工会議所）管内企業のマインド調査

- 調査方法 郵送によるアンケート
- 調査内容 景況のほか、生産額・売上額など10項目についての状況（D I 値を集計）
 - ①平成28年9月を前年同月と比較
 - ②平成28年10月～12月の先行き見通しを平成28年9月と比較
- 調査時期 9月下旬
- 調査対象 広島県内の13商工会議所管内企業1,114社
〔回答867社、回答率77.8%〕
- 調査開始時期 平成11年6月

※D I（ディフュージョン・インデックス方式）

D Iは各調査項目について判断の状況を示す。

ゼロを基準として、プラスの値は景気の上向き傾向（「良い」）の回答割合が多いことを示し、マイナスの値は景気の下向き傾向（「悪い」）の回答割合が多いことを示す。

$D I = (\text{増加・好転など「良い」の回答割合}) - (\text{減少・悪化など「悪い」の回答割合})$

広島商工会議所

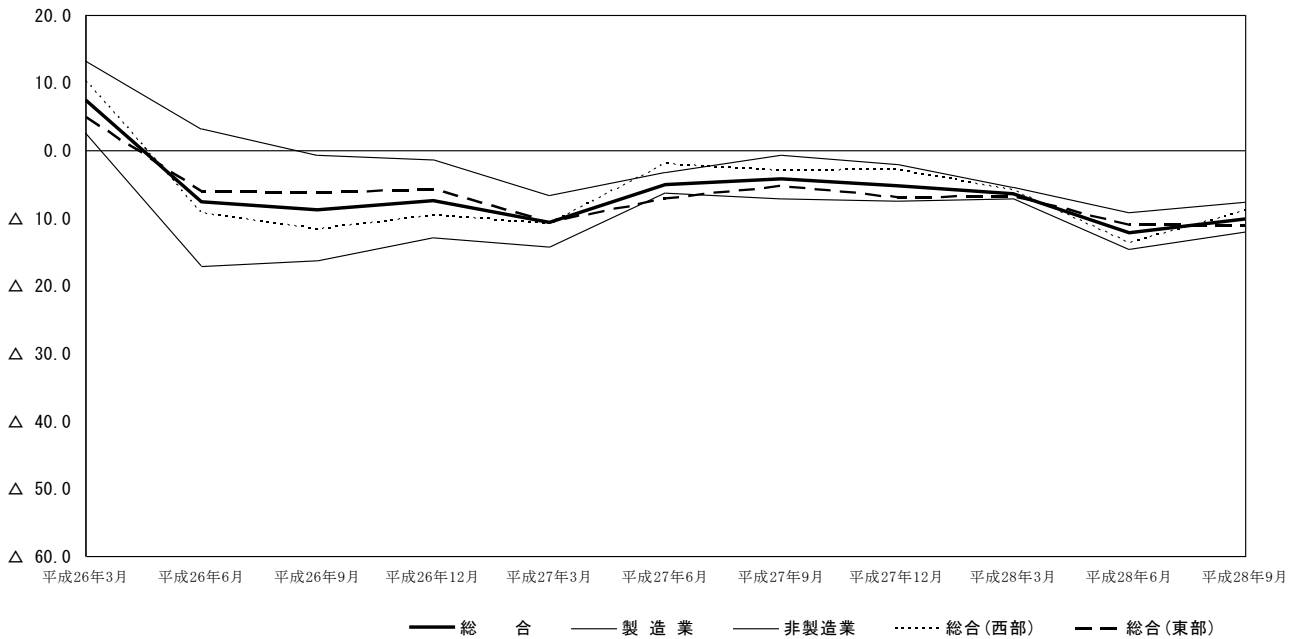
本件担当：会員部 企画広報チーム

TEL 082-222-6631

e-mail: hiroshima@hiroshimacci.or.jp

【平成28年9月の景況D I】

広島県の景況の推移



【 総合 】

◇9月の総合（全業種）D I（「良い」－「悪い」）は、前年同月比ベースで△10.1と、前回6月調査△12.2から2.1ポイント上昇した。

◇県内西部（広島、呉、三次、庄原、大竹、東広島、廿日市商工会議所管内）の総合D Iは△8.9と、前回調査△13.7から4.8ポイント上昇した。また、県内東部（尾道、福山、三原、府中、竹原、因島商工会議所管内）の総合D Iは△11.2と、前回調査△11.0からほぼ横ばいに推移した。

【 製造業 】

◇製造業全体のD Iは△7.7と、前回調査△9.1から1.4ポイント上昇した。

◇業種別では、食品・紙・紙製品・印刷、鉄鋼・非鉄金属、自動車・同関連、衣服・繊維製品は上昇し、木材・木製品、合成樹脂・ゴム製品は下降した。造船・同関連、その他（製造業）はほぼ横ばい、機械・金属製品、土石・窯業は横ばい。

【 非製造業 】

◇非製造業全体のD Iは△12.1と、前回調査△14.5から2.4ポイント上昇した。

◇業種別では、消費財卸売業、生産財・資本財卸売業、サービス業は上昇し、その他（非製造業）は下降した。小売業はほぼ横ばい、建設業は横ばい。

【平成28年10月～12月の先行き見通し（対9月比）】

◇総合（全業種）D Iは△7.5を見込む（6月調査による7月～9月先行き見通しは△11.0）。

◇地域別では、県内西部の総合D Iは△6.0、県内東部のD Iは△8.7を見込む。

◇業種別では、製造業全体のD Iは△5.6、非製造業全体のD Iは△9.0を見込む。

※本調査における景況D Iとは、前年同月と比較した当月の景況感を表すものです。

景 況

	回収数 (対象数)	平成28年		9月	回答社数構成比(%)			28年6月比 7~9月	28年9月比 10~12月	回答社数構成比(%)		
		3月	6月		好転	横ばい	悪化			好転	横ばい	悪化
総合	867 (1,114)	△ 6.4	△ 12.2	△ 10.1	9.1	71.6	19.3	△ 11.0	△ 7.5	8.1	76.4	15.6
総合(西部)	384 (504)	△ 6.0	△ 13.7	△ 8.9	9.6	71.9	18.5	△ 11.3	△ 6.0	8.3	77.3	14.3
総合(東部)	483 (610)	△ 6.6	△ 11.0	△ 11.2	8.7	71.4	19.9	△ 10.8	△ 8.7	7.9	75.6	16.6
製造業	378 (480)	△ 5.4	△ 9.1	△ 7.7	10.3	71.7	18.0	△ 9.3	△ 5.6	9.6	75.3	15.2
食品	52 (63)	4.2	△ 3.7	△ 1.9	17.3	63.5	19.2	△ 5.6	△ 1.9	15.4	67.3	17.3
木材・木製品	46 (58)	△ 7.0	△ 2.2	△ 15.2	2.2	80.4	17.4	6.5	△ 8.7	2.2	87.0	10.9
紙・紙製品・印刷	26 (30)	0.0	△ 18.5	△ 7.7	3.8	84.6	11.5	△ 14.8	△ 7.7	7.7	76.9	15.4
機械・金属製品	106 (135)	△ 5.7	△ 11.3	△ 11.3	12.3	64.2	23.6	△ 10.4	△ 4.8	10.5	74.3	15.2
鉄鋼・非鉄金属	25 (31)	△ 25.0	△ 30.4	△ 12.0	12.0	64.0	24.0	△ 30.4	△ 8.3	12.5	66.7	20.8
自動車・同関連	29 (39)	△ 3.7	△ 13.8	△ 3.4	10.3	75.9	13.8	△ 20.7	△ 10.3	3.4	82.8	13.8
合成樹脂・ゴム製品	21 (30)	10.0	14.3	9.5	14.3	81.0	4.8	0.0	19.0	23.8	71.4	4.8
造船・同関連	23 (27)	0.0	△ 9.5	△ 8.7	0.0	91.3	8.7	△ 19.0	△ 13.0	0.0	87.0	13.0
土石・窯業	8 (13)	△ 14.3	0.0	0.0	25.0	50.0	25.0	25.0	12.5	37.5	37.5	25.0
衣服・繊維製品	27 (38)	△ 23.1	△ 20.8	△ 14.8	7.4	70.4	22.2	△ 16.7	△ 14.8	7.4	70.4	22.2
その他(製造業)	15 (16)	0.0	6.3	6.7	13.3	80.0	6.7	△ 6.3	△ 13.3	0.0	86.7	13.3
非製造業	489 (634)	△ 7.1	△ 14.5	△ 12.1	8.2	71.6	20.2	△ 12.3	△ 9.0	6.9	77.2	15.9
建設業	104 (127)	3.0	△ 8.7	△ 8.7	9.6	72.1	18.3	△ 7.8	△ 9.6	7.7	75.0	17.3
卸売業(総合)	98 (122)	△ 4.2	△ 19.4	△ 8.2	10.2	71.4	18.4	△ 15.5	△ 6.1	7.1	79.6	13.3
消費財卸売業	47 (63)	△ 6.7	△ 18.4	△ 10.6	10.6	68.1	21.3	△ 14.3	△ 8.5	6.4	78.7	14.9
生産財・資本財卸売業	51 (59)	△ 2.0	△ 20.4	△ 5.9	9.8	74.5	15.7	△ 16.7	△ 3.9	7.8	80.4	11.8
小売業	132 (186)	△ 20.8	△ 24.2	△ 25.0	3.8	67.4	28.8	△ 21.9	△ 17.9	4.5	73.1	22.4
サービス業	147 (191)	△ 5.3	△ 8.2	△ 6.1	9.5	74.8	15.6	△ 6.2	△ 2.7	8.2	81.0	10.9
その他(非製造業)	8 (8)	28.6	12.5	0.0	12.5	75.0	12.5	12.5	0.0	12.5	75.0	12.5

3月・6月・9月期については対前年同月との比較。

7~9月・10~12月期の予測については各々6月・9月との比較。