

# 広島県の景気観測

— 平成28年6月調査結果 —

広島県商工会議所連合会（広島県内の13商工会議所）管内企業のマインド調査

- 調査方法 郵送によるアンケート
- 調査内容 景況のほか、生産額・売上額など10項目についての状況（D I 値を集計）
  - ①平成28年6月を前年同月と比較
  - ②平成28年7月～9月の先行き見通しを平成28年6月と比較
- 調査時期 6月下旬
- 調査対象 広島県内の13商工会議所管内企業1,120社  
〔回答863社、回答率77.1%〕
- 調査開始時期 平成11年6月

※D I（ディフュージョン・インデックス方式）

D Iは各調査項目について判断の状況を示す。

ゼロを基準として、プラスの値は景気の上向き傾向（「良い」）の回答割合が多いことを示し、マイナスの値は景気の下向き傾向（「悪い」）の回答割合が多いことを示す。

$D I = (\text{増加・好転など「良い」の回答割合}) - (\text{減少・悪化など「悪い」の回答割合})$

広島商工会議所

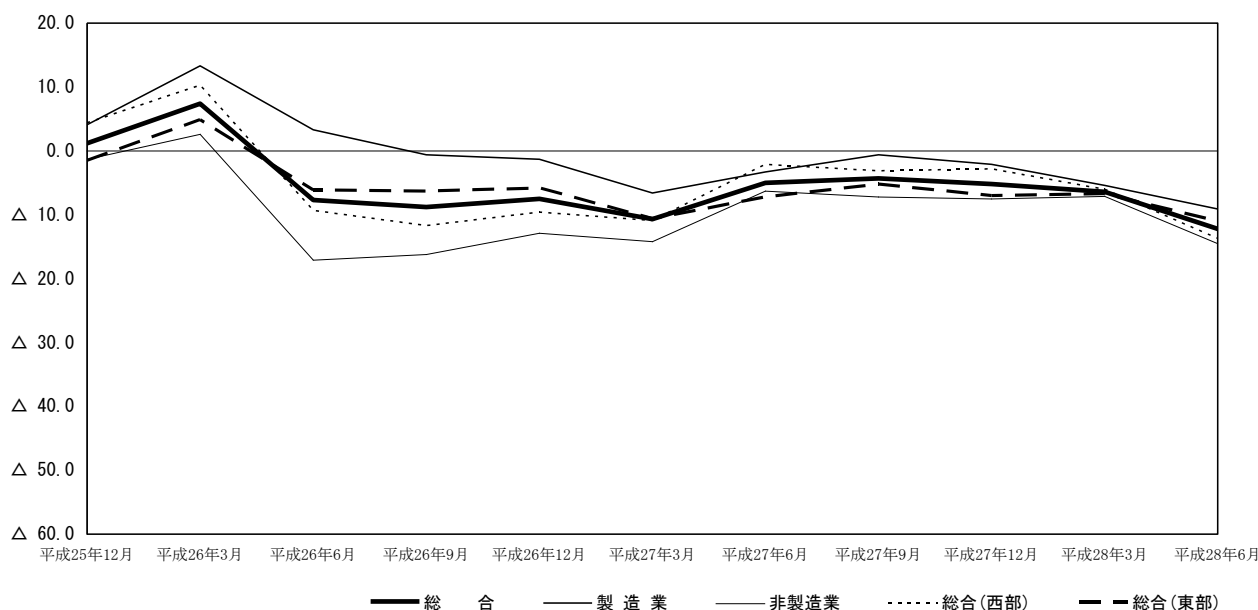
本件担当：会員部 企画広報チーム

TEL 082-222-6631

e-mail: hiroshima@hiroshimacci.or.jp

## 【平成28年6月の景況DI】

### 広島県の景況の推移



#### 【総合】

◇6月の総合（全業種）DI（「良い」－「悪い」）は、前年同月比ベースで△12.2と、前回3月調査△6.4から5.8ポイント下降した。

◇県内西部（広島、呉、三次、庄原、大竹、東広島、廿日市商工会議所管内）の総合DIは△13.7と、前回調査△6.0から7.7ポイント下降した。また、県内東部（尾道、福山、三原、府中、竹原、因島商工会議所管内）の総合DIは△11.0と、前回調査△6.6から4.4ポイント下降した。

#### 【製造業】

◇製造業全体のDIは△9.1と、前回調査△5.4から3.7ポイント下降した。

◇業種別では、木材・木製品、合成樹脂・ゴム製品、土石・窯業、衣服・繊維製品、その他（製造業）は上向き、食品、紙・紙製品・印刷、機械・金属製品、鉄鋼・非鉄金属、自動車・同関連、造船・同関連は下向き。

#### 【非製造業】

◇非製造業全体のDIは△14.5と、前回調査△7.1から7.4ポイント下降した。

◇業種別では、その他（非製造業）は上向き、建設業、消費財卸売業、生産財・資本財卸売業、小売業、サービス業は下向き。

#### 【平成28年7月～9月の先行き見通し（対6月比）】

◇総合（全業種）DIは△11.0を見込む（3月調査による4月～6月先行き見通しは△9.7）。

◇地域別では、県内西部の総合DIは△11.3、県内東部のDIは△10.8を見込む。

◇業種別では、製造業全体のDIは△9.3、非製造業全体のDIは△12.3を見込む。

※本調査における景況DIとは、前年同月と比較した当月の景況感を表すものです。

# 景 況

	回収数 (対象数)	平成27年	平成28年	6月	回答社数構成比(%)			28年3月比	28年6月比	回答社数構成比(%)		
		12月	3月		好転	横ばい	悪化	4~6月	7~9月	好転	横ばい	悪化
総 合	863 (1,120)	△ 5.2	△ 6.4	△ 12.2	8.2	71.4	20.4	△ 9.7	△ 11.0	8.1	72.8	19.1
総合(西部)	373 (501)	△ 2.8	△ 6.0	△ 13.7	6.4	73.5	20.1	△ 10.7	△ 11.3	6.4	75.9	17.7
総合(東部)	490 (619)	△ 7.0	△ 6.6	△ 11.0	9.6	69.8	20.6	△ 8.8	△ 10.8	9.4	70.4	20.2
製 造 業	375 (480)	△ 2.1	△ 5.4	△ 9.1	8.3	74.4	17.3	△ 9.0	△ 9.3	8.5	73.6	17.9
食品	54 (64)	5.6	4.2	△ 3.7	9.3	77.8	13.0	2.1	△ 5.6	9.3	75.9	14.8
木材・木製品	46 (57)	0.0	△ 7.0	△ 2.2	8.7	80.4	10.9	△ 13.9	6.5	13.0	80.4	6.5
紙・紙製品・印刷	27 (30)	△ 8.0	0.0	△ 18.5	0.0	81.5	18.5	△ 7.4	△ 14.8	0.0	85.2	14.8
機械・金属製品	106 (136)	△ 0.9	△ 5.7	△ 11.3	10.4	67.9	21.7	△ 10.4	△ 10.4	10.4	68.9	20.8
鉄鋼・非鉄金属	23 (31)	△ 11.6	△ 25.0	△ 30.4	0.0	69.6	30.4	△ 10.8	△ 30.4	4.3	60.9	34.8
自動車・同関連	29 (38)	△ 10.3	△ 3.7	△ 13.8	10.3	65.5	24.1	△ 22.2	△ 20.7	6.9	65.5	27.6
合成樹脂・ゴム製品	21 (29)	18.2	10.0	14.3	14.3	85.7	0.0	5.0	0.0	9.5	81.0	9.5
造船・同関連	21 (27)	△ 9.1	0.0	△ 9.5	4.8	81.0	14.3	0.0	△ 19.0	4.8	71.4	23.8
土石・窯業	8 (12)	△ 14.3	△ 14.3	0.0	12.5	75.0	12.5	△ 28.6	25.0	37.5	50.0	12.5
衣服・繊維製品	24 (39)	△ 22.8	△ 23.1	△ 20.8	4.2	70.8	25.0	△ 11.5	△ 16.7	4.2	75.0	20.8
その他(製造業)	16 (17)	13.3	0.0	6.3	12.5	81.3	6.3	△ 11.7	△ 6.3	0.0	93.8	6.3
非 製 造 業	488 (640)	△ 7.5	△ 7.1	△ 14.5	8.2	69.1	22.7	△ 10.1	△ 12.3	7.8	72.1	20.1
建設業	103 (127)	△ 2.9	3.0	△ 8.7	9.7	71.8	18.4	△ 13.4	△ 7.8	7.8	76.7	15.5
卸売業(総合)	103 (122)	△ 4.0	△ 4.2	△ 19.4	6.8	67.0	26.2	△ 10.6	△ 15.5	9.7	65.0	25.2
消費財卸売業	49 (63)	△ 4.5	△ 6.7	△ 18.4	6.1	69.4	24.5	△ 8.9	△ 14.3	10.2	65.3	24.5
生産財・資本財卸売業	54 (59)	△ 3.6	△ 2.0	△ 20.4	7.4	64.8	27.8	△ 12.0	△ 16.7	9.3	64.8	25.9
小売業	128 (190)	△ 18.3	△ 20.8	△ 24.2	6.3	63.3	30.5	△ 13.9	△ 21.9	6.3	65.6	28.1
サービス業	146 (193)	△ 3.6	△ 5.3	△ 8.2	9.6	72.6	17.8	△ 5.2	△ 6.2	7.5	78.8	13.7
その他(非製造業)	8 (8)	0.0	28.6	12.5	12.5	87.5	0.0	14.3	12.5	12.5	87.5	0.0

12月・3月・6月期については対前年同月との比較。

4~6月・7~9月期の予測については各々3月・6月との比較。