

広島県の景気観測

— 平成28年3月調査結果 —

広島県商工会議所連合会（広島県内の13商工会議所）管内企業のマインド調査

- 調査方法 郵送によるアンケート
- 調査内容 景況のほか、生産額・売上額など10項目についての状況（D I 値を集計）
 - ①平成28年3月を前年同月と比較
 - ②平成28年4月～6月の先行き見通しを平成28年3月と比較
- 調査時期 3月下旬
- 調査対象 広島県内の13商工会議所管内企業1,125社
〔回答831社、回答率73.9%〕
- 調査開始時期 平成11年6月

※D I（ディフュージョン・インデックス方式）

D Iは各調査項目について判断の状況を示す。

ゼロを基準として、プラスの値は景気の上向き傾向（「良い」）の回答割合が多いことを示し、マイナスの値は景気の下向き傾向（「悪い」）の回答割合が多いことを示す。

$D I = (\text{増加・好転など「良い」の回答割合}) - (\text{減少・悪化など「悪い」の回答割合})$

広島商工会議所

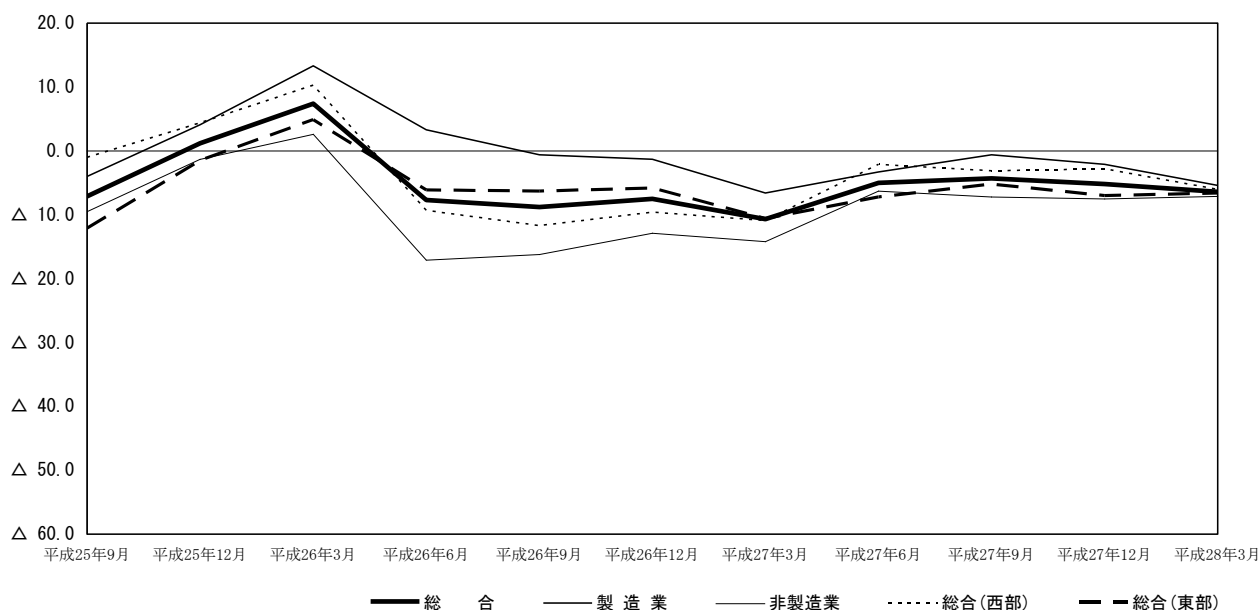
本件担当：会員部 企画広報チーム

TEL 082-222-6631

e-mail: hiroshima@hiroshimacci.or.jp

【平成28年3月の景況DI】

広島県の景況の推移



【総合】

◇3月の総合（全業種）DI（「良い」－「悪い」）は、前年同月比ベースで△6.4と、前回12月調査△5.2から1.2ポイント下降した。

◇県内西部（広島、呉、三次、庄原、大竹、東広島、廿日市商工会議所管内）の総合DIは△6.0と、前回調査△2.8から3.2ポイント下降した。一方、県内東部（尾道、福山、三原、府中、竹原、因島商工会議所管内）の総合DIは△6.6と、前回調査△7.0からほぼ横ばいに推移した。

【製造業】

◇製造業全体のDIは△5.4と、前回調査△2.1から3.3ポイント下降した。

◇業種別では、紙・紙製品・印刷、自動車・同関連、造船・同関連は上向き、食品、木材・木製品、機械・金属製品、鉄鋼・非鉄金属、合成樹脂・ゴム製品、その他（製造業）は下向き、土石・窯業は横ばい、衣服・繊維製品はほぼ横ばい。

【非製造業】

◇非製造業全体のDIは△7.1と、前回調査△7.5からほぼ横ばいに推移した。

◇業種別では、建設業、生産財・資本財卸売業、その他（非製造業）は上向き、消費財卸売業、小売業、サービス業は下向いた。

【平成28年4月～6月の先行き見通し（対3月比）】

◇総合（全業種）DIは△9.7を見込む（12月調査による1月～3月先行き見通しは△5.3）。

◇地域別では、県内西部の総合DIは△10.7、県内東部のDIは△8.8を見込む。

◇業種別では、製造業全体のDIは△9.0、非製造業全体のDIは△10.1を見込む。

※本調査における景況DIとは、前年同月と比較した当月の景況感を表すものです。

景 況

	回収数 (対象数)	平成27年		平成28年			27年12月比			28年3月比		
		9月	12月	3月	回答社数構成比(%)			1~3月	4~6月	回答社数構成比(%)		
					好転	横ばい	悪化			好転	横ばい	悪化
総 合	831 (1,125)	△ 4.3	△ 5.2	△ 6.4	10.0	73.6	16.4	△ 5.3	△ 9.7	7.8	74.7	17.5
総合(西部)	365 (504)	△ 3.1	△ 2.8	△ 6.0	8.5	77.0	14.5	△ 4.3	△ 10.7	5.8	77.7	16.5
総合(東部)	466 (621)	△ 5.2	△ 7.0	△ 6.6	11.2	71.0	17.8	△ 6.2	△ 8.8	9.4	72.3	18.2
製 造 業	367 (483)	△ 0.6	△ 2.1	△ 5.4	10.1	74.4	15.5	△ 2.6	△ 9.0	7.6	75.7	16.6
食品	48 (63)	6.3	5.6	4.2	14.6	75.0	10.4	5.5	2.1	12.5	77.1	10.4
木材・木製品	43 (58)	4.3	0.0	△ 7.0	7.0	79.1	14.0	△ 9.7	△ 13.9	7.0	72.1	20.9
紙・紙製品・印刷	27 (31)	△ 20.0	△ 8.0	0.0	11.1	77.8	11.1	16.0	△ 7.4	7.4	77.8	14.8
機械・金属製品	105 (138)	△ 7.1	△ 0.9	△ 5.7	10.5	73.3	16.2	0.9	△ 10.4	4.8	80.0	15.2
鉄鋼・非鉄金属	28 (31)	△ 14.3	△ 11.6	△ 25.0	7.1	60.7	32.1	△ 7.7	△ 10.8	7.1	75.0	17.9
自動車・同関連	27 (38)	13.8	△ 10.3	△ 3.7	11.1	74.1	14.8	10.4	△ 22.2	3.7	70.4	25.9
合成樹脂・ゴム製品	20 (29)	4.6	18.2	10.0	20.0	70.0	10.0	△ 4.6	5.0	15.0	75.0	10.0
造船・同関連	19 (27)	9.5	△ 9.1	0.0	10.5	78.9	10.5	△ 13.7	0.0	15.8	68.4	15.8
土石・窯業	7 (12)	12.5	△ 14.3	△ 14.3	0.0	85.7	14.3	△ 28.6	△ 28.6	0.0	71.4	28.6
衣服・繊維製品	26 (39)	8.7	△ 22.8	△ 23.1	0.0	76.9	23.1	△ 36.4	△ 11.5	7.7	73.1	19.2
その他(製造業)	17 (17)	0.0	13.3	0.0	11.8	76.5	11.8	△ 6.7	△ 11.7	5.9	76.5	17.6
非 製 造 業	464 (642)	△ 7.2	△ 7.5	△ 7.1	9.9	73.1	17.0	△ 7.4	△ 10.1	8.0	73.9	18.1
建設業	98 (126)	△ 9.3	△ 2.9	3.0	11.2	80.6	8.2	△ 3.9	△ 13.4	4.1	78.4	17.5
卸売業(総合)	95 (123)	△ 9.6	△ 4.0	△ 4.2	11.6	72.6	15.8	△ 1.0	△ 10.6	10.5	68.4	21.1
消費財卸売業	45 (63)	△ 13.1	△ 4.5	△ 6.7	8.9	75.6	15.6	△ 2.3	△ 8.9	13.3	64.4	22.2
生産財・資本財卸売業	50 (60)	△ 6.3	△ 3.6	△ 2.0	14.0	70.0	16.0	0.0	△ 12.0	8.0	72.0	20.0
小売業	130 (190)	△ 7.7	△ 18.3	△ 20.8	4.6	70.0	25.4	△ 19.9	△ 13.9	6.9	72.3	20.8
サービス業	134 (195)	△ 3.9	△ 3.6	△ 5.3	11.9	70.9	17.2	△ 3.6	△ 5.2	9.7	75.4	14.9
その他(非製造業)	7 (8)	△ 12.5	0.0	28.6	28.6	71.4	0.0	0.0	14.3	14.3	85.7	0.0

9月・12月・3月期については対前年同月との比較。

1~3月・4~6月期の予測については各々12月・3月との比較。