

広島県の景気観測

— 平成27年12月調査結果 —

広島県商工会議所連合会（広島県内の13商工会議所）管内企業のマインド調査

- 調査方法 郵送によるアンケート
- 調査内容 景況のほか、生産額・売上額など10項目についての状況（D I 値を集計）
 - ①平成27年12月を前年同月と比較
 - ②平成28年1月～3月の先行き見通しを平成27年12月と比較
- 調査時期 12月下旬
- 調査対象 広島県内の13商工会議所管内企業1,128社
〔回答857社、回答率76.0%〕
- 調査開始時期 平成11年6月

※D I（ディフュージョン・インデックス方式）

D Iは各調査項目について判断の状況を示す。

ゼロを基準として、プラスの値は景気の上向き傾向（「良い」）の回答割合が多いことを示し、マイナスの値は景気の下向き傾向（「悪い」）の回答割合が多いことを示す。

$D I = (\text{増加・好転など「良い」の回答割合}) - (\text{減少・悪化など「悪い」の回答割合})$

広島商工会議所

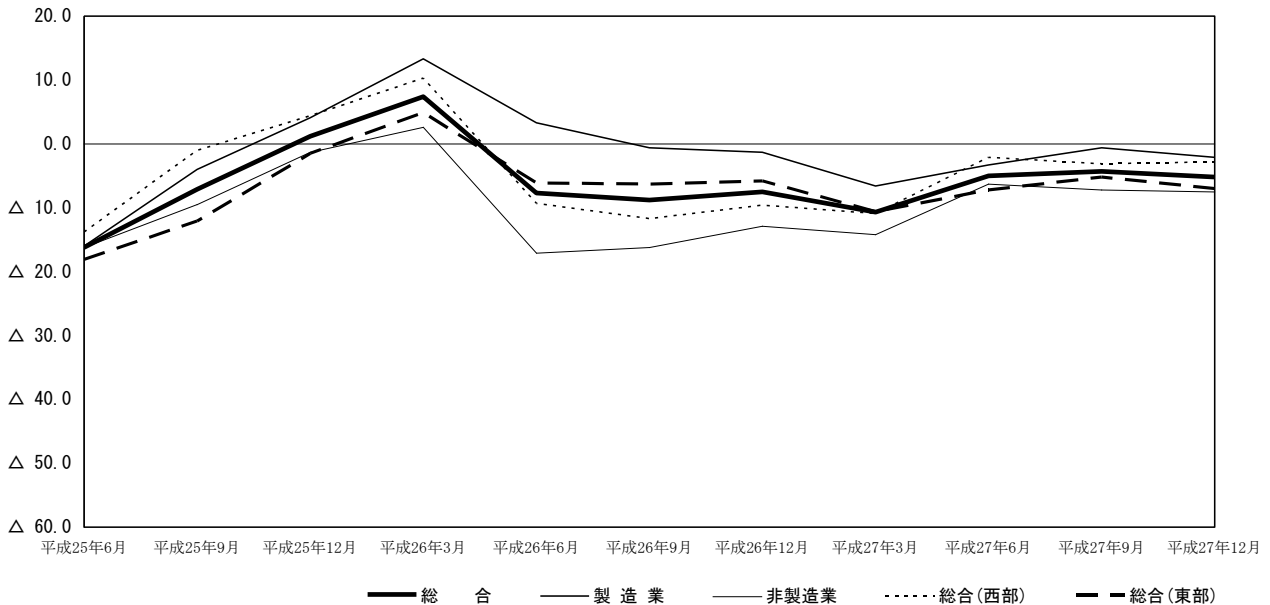
本件担当：会員部 企画広報チーム

TEL 082-222-6631

e-mail: hiroshima@hiroshimacci.or.jp

【平成27年12月の景況D I】

広島県の景況の推移



【 総 合 】

◇12月の総合（全業種）D I（「良い」－「悪い」）は、前年同月比ベースで $\Delta 5.2$ と、前回9月調査 $\Delta 4.3$ からほぼ横ばいに推移した。

◇県内西部（広島、呉、三次、庄原、大竹、東広島、廿日市商工会議所管内）の総合D Iは $\Delta 2.8$ と、前回調査 $\Delta 3.1$ からほぼ横ばいに推移した。一方、県内東部（尾道、福山、三原、府中、竹原、因島商工会議所管内）の総合D Iは $\Delta 7.0$ と、前回調査 $\Delta 5.2$ から1.8ポイント下降した。

【 製造業 】

◇製造業全体のD Iは $\Delta 2.1$ と、前回調査 $\Delta 0.6$ から1.5ポイント下降した。

◇業種別では、紙・紙製品・印刷、機械・金属製品、鉄鋼・非鉄金属、合成樹脂・ゴム製品、その他（製造業）は上向き、木材・木製品、自動車・同関連、造船・同関連、土石・窯業、衣服・繊維製品は下向き、食品はほぼ横ばい。

【 非製造業 】

◇非製造業全体のD Iは $\Delta 7.5$ と、前回調査 $\Delta 7.2$ からほぼ横ばいに推移した。

◇業種別では、建設業、消費財卸売業、生産財・資本財卸売業、その他（非製造業）は上向き、小売業は下向き、サービス業はほぼ横ばい。

【平成28年1月～3月の先行き見通し（対12月比）】

◇総合（全業種）D Iは $\Delta 5.3$ を見込む（9月調査による10月～12月先行き見通しは $\Delta 3.2$ ）。

◇地域別では、県内西部の総合D Iは $\Delta 4.3$ 、県内東部のD Iは $\Delta 6.2$ を見込む。

◇業種別では、製造業全体のD Iは $\Delta 2.6$ 、非製造業全体のD Iは $\Delta 7.4$ を見込む。

※本調査における景況D Iとは、前年同月と比較した当月の景況感を表すものです。

景 況

| | 回収数 (対象数) | 平成27年 | | | 回答社数構成比(%) | | | 27年9月比 | 27年12月比 | 回答社数構成比(%) | | |
|------------|-------------|--------|--------|--------|------------|-------|------|--------|---------|------------|-------|------|
| | | 6月 | 9月 | 12月 | 好転 | 横ばい | 悪化 | 10~12月 | 1~3月 | 好転 | 横ばい | 悪化 |
| | | | | | | | | | | | | |
| 総 合 | 857 (1,128) | △ 5.0 | △ 4.3 | △ 5.2 | 11.4 | 72.0 | 16.6 | △ 3.2 | △ 5.3 | 8.9 | 76.9 | 14.2 |
| 総合(西部) | 391 (504) | △ 2.1 | △ 3.1 | △ 2.8 | 11.8 | 73.7 | 14.6 | △ 1.8 | △ 4.3 | 8.7 | 78.3 | 13.0 |
| 総合(東部) | 466 (624) | △ 7.2 | △ 5.2 | △ 7.0 | 11.2 | 70.6 | 18.2 | △ 4.2 | △ 6.2 | 9.0 | 75.8 | 15.2 |
| 製 造 業 | 375 (485) | △ 3.3 | △ 0.6 | △ 2.1 | 13.9 | 70.1 | 16.0 | △ 0.5 | △ 2.6 | 10.7 | 76.0 | 13.3 |
| 食品 | 54 (65) | 0.0 | 6.3 | 5.6 | 16.7 | 72.2 | 11.1 | 10.4 | 5.5 | 11.1 | 83.3 | 5.6 |
| 木材・木製品 | 41 (57) | △ 10.6 | 4.3 | 0.0 | 14.6 | 70.7 | 14.6 | △ 6.5 | △ 9.7 | 4.9 | 80.5 | 14.6 |
| 紙・紙製品・印刷 | 25 (31) | △ 3.4 | △ 20.0 | △ 8.0 | 4.0 | 84.0 | 12.0 | △ 4.0 | 16.0 | 20.0 | 76.0 | 4.0 |
| 機械・金属製品 | 112 (138) | 0.0 | △ 7.1 | △ 0.9 | 14.3 | 70.5 | 15.2 | △ 2.6 | 0.9 | 12.5 | 75.9 | 11.6 |
| 鉄鋼・非鉄金属 | 26 (31) | △ 18.5 | △ 14.3 | △ 11.6 | 11.5 | 65.4 | 23.1 | △ 3.5 | △ 7.7 | 11.5 | 69.2 | 19.2 |
| 自動車・同関連 | 29 (39) | 3.6 | 13.8 | △ 10.3 | 13.8 | 62.1 | 24.1 | △ 6.9 | 10.4 | 20.7 | 69.0 | 10.3 |
| 合成樹脂・ゴム製品 | 22 (29) | 19.2 | 4.6 | 18.2 | 22.7 | 72.7 | 4.5 | 13.6 | △ 4.6 | 4.5 | 86.4 | 9.1 |
| 造船・同関連 | 22 (27) | 8.7 | 9.5 | △ 9.1 | 13.6 | 63.6 | 22.7 | 0.0 | △ 13.7 | 13.6 | 59.1 | 27.3 |
| 土石・窯業 | 7 (12) | △ 25.0 | 12.5 | △ 14.3 | 14.3 | 57.1 | 28.6 | 0.0 | △ 28.6 | 0.0 | 71.4 | 28.6 |
| 衣服・繊維製品 | 22 (39) | △ 17.8 | 8.7 | △ 22.8 | 4.5 | 68.2 | 27.3 | 4.4 | △ 36.4 | 0.0 | 63.6 | 36.4 |
| その他(製造業) | 15 (17) | △ 17.6 | 0.0 | 13.3 | 20.0 | 73.3 | 6.7 | △ 6.2 | △ 6.7 | 0.0 | 93.3 | 6.7 |
| 非 製 造 業 | 482 (643) | △ 6.3 | △ 7.2 | △ 7.5 | 9.5 | 73.4 | 17.0 | △ 5.1 | △ 7.4 | 7.5 | 77.6 | 14.9 |
| 建設業 | 102 (126) | △ 3.9 | △ 9.3 | △ 2.9 | 9.8 | 77.5 | 12.7 | △ 7.3 | △ 3.9 | 6.9 | 82.4 | 10.8 |
| 卸売業(総合) | 100 (123) | △ 8.2 | △ 9.6 | △ 4.0 | 11.0 | 74.0 | 15.0 | △ 5.4 | △ 1.0 | 12.0 | 75.0 | 13.0 |
| 消費財卸売業 | 45 (63) | △ 4.3 | △ 13.1 | △ 4.5 | 13.3 | 68.9 | 17.8 | △ 8.7 | △ 2.3 | 13.3 | 71.1 | 15.6 |
| 生産財・資本財卸売業 | 55 (60) | △ 11.5 | △ 6.3 | △ 3.6 | 9.1 | 78.2 | 12.7 | △ 2.1 | 0.0 | 10.9 | 78.2 | 10.9 |
| 小売業 | 131 (191) | △ 12.8 | △ 7.7 | △ 18.3 | 6.9 | 67.9 | 25.2 | △ 7.7 | △ 19.9 | 3.8 | 72.5 | 23.7 |
| サービス業 | 141 (195) | △ 1.3 | △ 3.9 | △ 3.6 | 11.3 | 73.8 | 14.9 | △ 1.3 | △ 3.6 | 8.5 | 79.4 | 12.1 |
| その他(非製造業) | 8 (8) | 0.0 | △ 12.5 | 0.0 | 0.0 | 100.0 | 0.0 | △ 12.5 | 0.0 | 0.0 | 100.0 | 0.0 |

6月・9月・12月期については対前年同月との比較。

10~12月・1~3月期の予測については各々9月・12月との比較。