

# 広島県の景気観測

— 平成27年9月調査結果 —

広島県商工会議所連合会（広島県内の13商工会議所）管内企業のマインド調査

- 調査方法 郵送によるアンケート
- 調査内容 景況のほか、生産額・売上額など10項目についての状況（D I 値を集計）
  - ①平成27年9月を前年同月と比較
  - ②平成27年10月～12月の先行き見通しを9月と比較
- 調査時期 9月下旬
- 調査対象 広島県内の13商工会議所管内企業1,133社  
〔回答863社、回答率76.2%〕
- 調査開始時期 平成11年6月

※D I（ディフュージョン・インデックス方式）

D Iは各調査項目について判断の状況を示す。

ゼロを基準として、プラスの値は景気の上向き傾向（「良い」）の回答割合が多いことを示し、マイナスの値は景気の下向き傾向（「悪い」）の回答割合が多いことを示す。

$D I = (\text{増加・好転など「良い」の回答割合}) - (\text{減少・悪化など「悪い」の回答割合})$

広島商工会議所

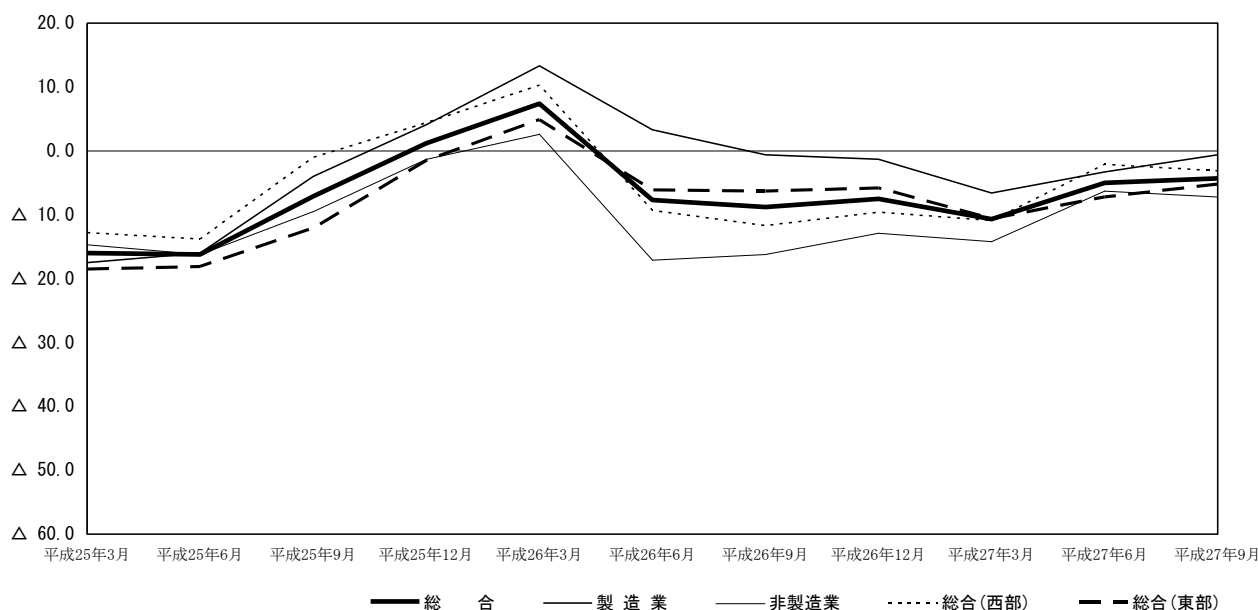
本件担当：会員部 企画広報チーム

TEL 082-222-6631

e-mail: hiroshima@hiroshimacci.or.jp

## 【平成27年9月の景況DI】

### 広島県の景況の推移



#### 【総合】

◇9月の総合（全業種）DI（「良い」－「悪い」）は、前年同月比ベースで $\Delta 4.3$ と、前回6月調査 $\Delta 5.0$ からほぼ横ばいに推移した。

◇県内西部（広島、呉、三次、庄原、大竹、東広島、廿日市商工会議所管内）の総合DIは $\Delta 3.1$ と、前回調査 $\Delta 2.1$ から1.0ポイント下降した。一方、県内東部（尾道、福山、三原、府中、竹原、因島商工会議所管内）の総合DIは $\Delta 5.2$ と、前回調査 $\Delta 7.2$ から2.0ポイント上昇した。

#### 【製造業】

◇製造業全体のDIは $\Delta 0.6$ と、前回調査 $\Delta 3.3$ から2.7ポイント上昇した。

◇業種別では、紙・紙製品・印刷、機械・金属製品、合成樹脂・ゴム製品は下向き、食品、木材・木製品、鉄鋼・非鉄金属、自動車・同関連、土石・窯業、衣服・繊維製品、その他（製造業）は上向き、造船・同関連はほぼ横ばい。

#### 【非製造業】

◇非製造業全体のDIは $\Delta 7.2$ と、前回調査 $\Delta 6.3$ からほぼ横ばいに推移した。

◇業種別では、生産財・資本財卸売業、小売業は上向き、建設業、消費財卸売業、サービス業、その他（非製造業）は下向き。

#### 【平成27年10月～12月の先行き見通し（対9月比）】

◇総合（全業種）DIは $\Delta 3.2$ を見込む（6月調査による7月～9月先行き見通しは $\Delta 3.9$ ）。

◇地域別では、県内西部の総合DIは $\Delta 1.8$ 、県内東部のDIは $\Delta 4.2$ を見込む。

◇業種別では、製造業全体のDIは $\Delta 0.5$ 、非製造業全体のDIは $\Delta 5.1$ を見込む。

※本調査における景況DIとは、前年同月と比較した当月の景況感を表すものです。

# 景 況

	回収数 (対象数)	平成27年		9月	回答社数構成比(%)			27年6月比 7~9月	27年9月比 10~12月	回答社数構成比(%)		
		3月	6月		好転	横ばい	悪化			好転	横ばい	悪化
総 合	863 (1,133)	△ 10.7	△ 5.0	△ 4.3	12.7	70.2	17.0	△ 3.9	△ 3.2	10.5	75.8	13.7
総合(西部)	384 (503)	△ 10.9	△ 2.1	△ 3.1	12.0	72.9	15.1	△ 2.6	△ 1.8	10.4	77.3	12.2
総合(東部)	479 (630)	△ 10.6	△ 7.2	△ 5.2	13.4	68.1	18.6	△ 5.0	△ 4.2	10.6	74.5	14.8
製 造 業	380 (484)	△ 6.6	△ 3.3	△ 0.6	13.9	71.6	14.5	△ 4.0	△ 0.5	10.8	77.9	11.3
食品	48 (64)	△ 10.2	0.0	6.3	14.6	77.1	8.3	△ 2.0	10.4	14.6	81.3	4.2
木材・木製品	46 (57)	△ 21.8	△ 10.6	4.3	13.0	78.3	8.7	△ 6.4	△ 6.5	8.7	76.1	15.2
紙・紙製品・印刷	25 (31)	△ 11.5	△ 3.4	△ 20.0	0.0	80.0	20.0	0.0	△ 4.0	8.0	80.0	12.0
機械・金属製品	114 (138)	0.9	0.0	△ 7.1	9.6	73.7	16.7	△ 1.7	△ 2.6	8.8	79.8	11.4
鉄鋼・非鉄金属	28 (31)	△ 11.1	△ 18.5	△ 14.3	10.7	64.3	25.0	7.4	△ 3.5	17.9	60.7	21.4
自動車・同関連	29 (38)	0.0	3.6	13.8	27.6	58.6	13.8	△ 10.7	△ 6.9	3.4	86.2	10.3
合成樹脂・ゴム製品	22 (30)	△ 4.7	19.2	4.6	18.2	68.2	13.6	△ 7.7	13.6	13.6	86.4	0.0
造船・同関連	21 (27)	9.5	8.7	9.5	19.0	71.4	9.5	0.0	0.0	14.3	71.4	14.3
土石・窯業	8 (12)	△ 50.0	△ 25.0	12.5	25.0	62.5	12.5	△ 25.0	0.0	12.5	75.0	12.5
衣服・繊維製品	23 (39)	△ 15.4	△ 17.8	8.7	21.7	65.2	13.0	△ 10.7	4.4	17.4	69.6	13.0
その他(製造業)	16 (17)	5.8	△ 17.6	0.0	18.8	62.5	18.8	△ 11.7	△ 6.2	6.3	81.3	12.5
非 製 造 業	483 (649)	△ 14.2	△ 6.3	△ 7.2	11.8	69.2	19.0	△ 3.8	△ 5.1	10.4	74.1	15.5
建設業	97 (130)	△ 2.1	△ 3.9	△ 9.3	8.2	74.2	17.5	△ 1.9	△ 7.3	8.2	76.3	15.5
卸売業(総合)	94 (123)	△ 15.7	△ 8.2	△ 9.6	7.4	75.5	17.0	△ 4.1	△ 5.4	10.6	73.4	16.0
消費財卸売業	46 (63)	△ 22.2	△ 4.3	△ 13.1	6.5	73.9	19.6	0.0	△ 8.7	8.7	73.9	17.4
生産財・資本財卸売業	48 (60)	△ 9.8	△ 11.5	△ 6.3	8.3	77.1	14.6	△ 7.7	△ 2.1	12.5	72.9	14.6
小売業	131 (191)	△ 30.4	△ 12.8	△ 7.7	13.7	64.9	21.4	△ 6.8	△ 7.7	9.9	72.5	17.6
サービス業	153 (197)	△ 8.3	△ 1.3	△ 3.9	15.7	64.7	19.6	△ 3.3	△ 1.3	12.4	73.9	13.7
その他(非製造業)	8 (8)	12.5	0.0	△ 12.5	0.0	87.5	12.5	12.5	△ 12.5	0.0	87.5	12.5

3月・6月・9月期については対前年同月との比較。

7~9月・10~12月期の予測については各々6月・9月との比較。