

# 広島県の景気観測

— 平成27年6月調査結果 —

広島県商工会議所連合会（広島県内の13商工会議所）管内企業のマインド調査

- 調査方法 郵送によるアンケート
- 調査内容 景況のほか、生産額・売上額など10項目についての状況（D I 値を集計）
  - ①平成27年6月を前年同月と比較
  - ②平成27年7月～9月の先行き見通しを6月と比較
- 調査時期 6月下旬
- 調査対象 広島県内の13商工会議所管内企業1,141社  
〔回答889社、回答率77.9%〕
- 調査開始時期 平成11年6月

※D I（ディフュージョン・インデックス方式）

D Iは各調査項目について判断の状況を示す。

ゼロを基準として、プラスの値は景気の上向き傾向（「良い」）の回答割合が多いことを示し、マイナスの値は景気の下向き傾向（「悪い」）の回答割合が多いことを示す。

$D I = (\text{増加・好転など「良い」の回答割合}) - (\text{減少・悪化など「悪い」の回答割合})$

広島商工会議所

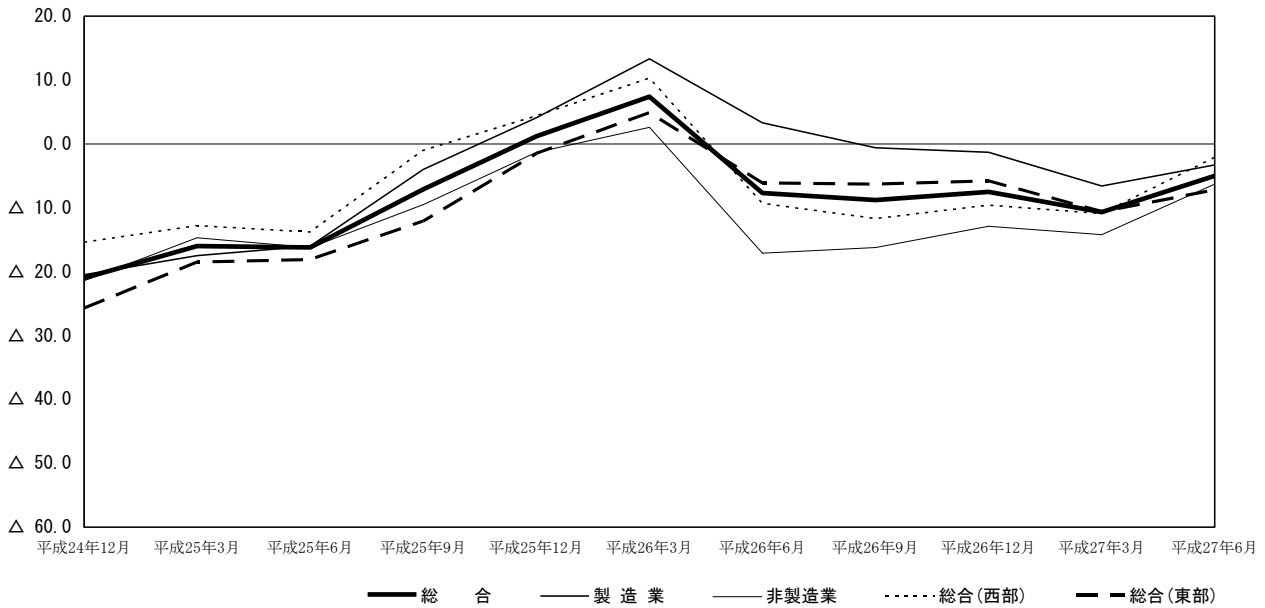
本件担当：会員部 企画広報チーム

TEL 082-222-6631

e-mail: hiroshima@hiroshimacci.or.jp

## 【平成27年6月の景況DI】

### 広島県の景況の推移



#### 【総合】

◇6月の総合（全業種）DI（「良い」－「悪い」）は、前年同月比ベースで△5.0と、前回3月調査△10.7から5.7ポイント上昇した。

◇県内西部（広島、呉、三次、庄原、大竹、東広島、廿日市商工会議所管内）の総合DIは△2.1と、前回調査△10.9から8.8ポイント上昇した。また、県内東部（尾道、福山、三原、府中、竹原、因島商工会議所管内）の総合DIは△7.2と、前回調査△10.6から3.4ポイント上昇した。

#### 【製造業】

◇製造業全体のDIは△3.3と、前回調査△6.6から3.3ポイント上昇した。

◇業種別では、鉄鋼・非鉄金属、衣服・繊維製品、その他（製造業）は下向き、食品、木材・木製品、紙・紙製品・印刷、自動車・同関連、合成樹脂・ゴム製品、土石・窯業は上向き、機械・金属製品、造船・同関連はほぼ横ばい。

#### 【非製造業】

◇非製造業全体のDIは△6.3と、前回調査△14.2から7.9ポイント上昇した。

◇業種別では、建設業、生産財・資本財卸売業、その他（非製造業）は下向き、消費財卸売業、小売業、サービス業は上向き。

#### 【平成27年7月～9月の先行き見通し（対6月比）】

◇総合（全業種）DIは△3.9を見込む（3月調査による4月～6月先行き見通しは△5.2）。

◇地域別では、県内西部の総合DIは△2.6、県内東部のDIは△5.0を見込む。

◇業種別では、製造業全体のDIは△4.0、非製造業全体のDIは△3.8を見込む。

※本調査における景況DIとは、前年同月と比較した当月の景況感を表すものです。

# 景 況

	回収数 (対象数)	平成26年	平成27年	6月	回答社数構成比(%)			27年3月比	27年6月比	回答社数構成比(%)		
		12月	3月		好転	横ばい	悪化	4~6月	7~9月	好転	横ばい	悪化
総合	889 (1,141)	△ 7.5	△ 10.7	△ 5.0	11.2	72.6	16.2	△ 5.2	△ 3.9	9.1	77.8	13.0
総合(西部)	386 (503)	△ 9.6	△ 10.9	△ 2.1	11.4	75.1	13.5	△ 4.4	△ 2.6	8.5	80.3	11.1
総合(東部)	503 (638)	△ 5.8	△ 10.6	△ 7.2	11.1	70.6	18.3	△ 5.9	△ 5.0	9.5	75.9	14.5
製造業	397 (487)	△ 1.3	△ 6.6	△ 3.3	11.1	74.6	14.4	△ 5.0	△ 4.0	8.3	79.3	12.3
食品	51 (65)	△ 6.3	△ 10.2	0.0	11.8	76.5	11.8	0.0	△ 2.0	9.8	78.4	11.8
木材・木製品	47 (58)	△ 33.4	△ 21.8	△ 10.6	8.5	72.3	19.1	△ 13.1	△ 6.4	8.5	76.6	14.9
紙・紙製品・印刷	29 (31)	△ 14.8	△ 11.5	△ 3.4	6.9	82.8	10.3	△ 7.7	0.0	6.9	86.2	6.9
機械・金属製品	113 (138)	11.5	0.9	0.0	10.6	78.8	10.6	△ 2.8	△ 1.7	8.0	82.3	9.7
鉄鋼・非鉄金属	27 (31)	3.7	△ 11.1	△ 18.5	7.4	66.7	25.9	△ 3.7	7.4	25.9	55.6	18.5
自動車・同関連	28 (38)	0.0	0.0	3.6	17.9	67.9	14.3	△ 18.8	△ 10.7	3.6	82.1	14.3
合成樹脂・ゴム製品	26 (30)	8.7	△ 4.7	19.2	26.9	65.4	7.7	4.8	△ 7.7	7.7	76.9	15.4
造船・同関連	23 (27)	12.5	9.5	8.7	17.4	73.9	8.7	14.3	0.0	4.3	91.3	4.3
土石・窯業	8 (12)	△ 16.7	△ 50.0	△ 25.0	0.0	75.0	25.0	△ 33.3	△ 25.0	0.0	75.0	25.0
衣服・繊維製品	28 (40)	△ 4.0	△ 15.4	△ 17.8	3.6	75.0	21.4	△ 11.6	△ 10.7	3.6	82.1	14.3
その他(製造業)	17 (17)	0.0	5.8	△ 17.6	5.9	70.6	23.5	0.0	△ 11.7	5.9	76.5	17.6
非製造業	492 (654)	△ 12.9	△ 14.2	△ 6.3	11.4	70.9	17.7	△ 5.3	△ 3.8	9.8	76.6	13.6
建設業	103 (136)	△ 9.4	△ 2.1	△ 3.9	9.7	76.7	13.6	△ 9.6	△ 1.9	10.7	76.7	12.6
卸売業(総合)	98 (124)	△ 13.0	△ 15.7	△ 8.2	12.2	67.3	20.4	△ 4.1	△ 4.1	7.1	81.6	11.2
消費財卸売業	46 (63)	△ 29.5	△ 22.2	△ 4.3	10.9	73.9	15.2	△ 6.7	0.0	10.9	78.3	10.9
生産財・資本財卸売業	52 (61)	2.1	△ 9.8	△ 11.5	13.5	61.5	25.0	△ 2.0	△ 7.7	3.8	84.6	11.5
小売業	132 (190)	△ 26.8	△ 30.4	△ 12.8	11.4	64.4	24.2	△ 9.8	△ 6.8	12.1	68.9	18.9
サービス業	151 (196)	△ 3.1	△ 8.3	△ 1.3	12.6	73.5	13.9	0.0	△ 3.3	8.6	79.5	11.9
その他(非製造業)	8 (8)	12.5	12.5	0.0	0.0	100.0	0.0	12.5	12.5	12.5	87.5	0.0

12月・3月・6月期については対前年同月との比較。

4~6月・7~9月期の予測については各々3月・6月との比較。