

# 広島県の景気観測

— 平成27年3月調査結果 —

広島県商工会議所連合会（広島県内の13商工会議所）管内企業のマインド調査

- 調査方法 郵送によるアンケート
- 調査内容 景況のほか、生産額・売上額など10項目についての状況（D I 値を集計）  
①平成27年3月を前年同月と比較  
②平成27年4月～6月の先行き見通しを3月と比較
- 調査時期 3月下旬
- 調査対象 広島県内の13商工会議所管内企業1,097社  
〔回答831社、回答率75.8%〕
- 調査開始時期 平成11年6月

※D I（ディフュージョン・インデックス方式）

D Iは各調査項目について判断の状況を示す。

ゼロを基準として、プラスの値は景気の上向き傾向（「良い」）の回答割合が多いことを示し、マイナスの値は景気の下向き傾向（「悪い」）の回答割合が多いことを示す。

$D I = (\text{増加・好転など「良い」の回答割合}) - (\text{減少・悪化など「悪い」の回答割合})$

広島商工会議所

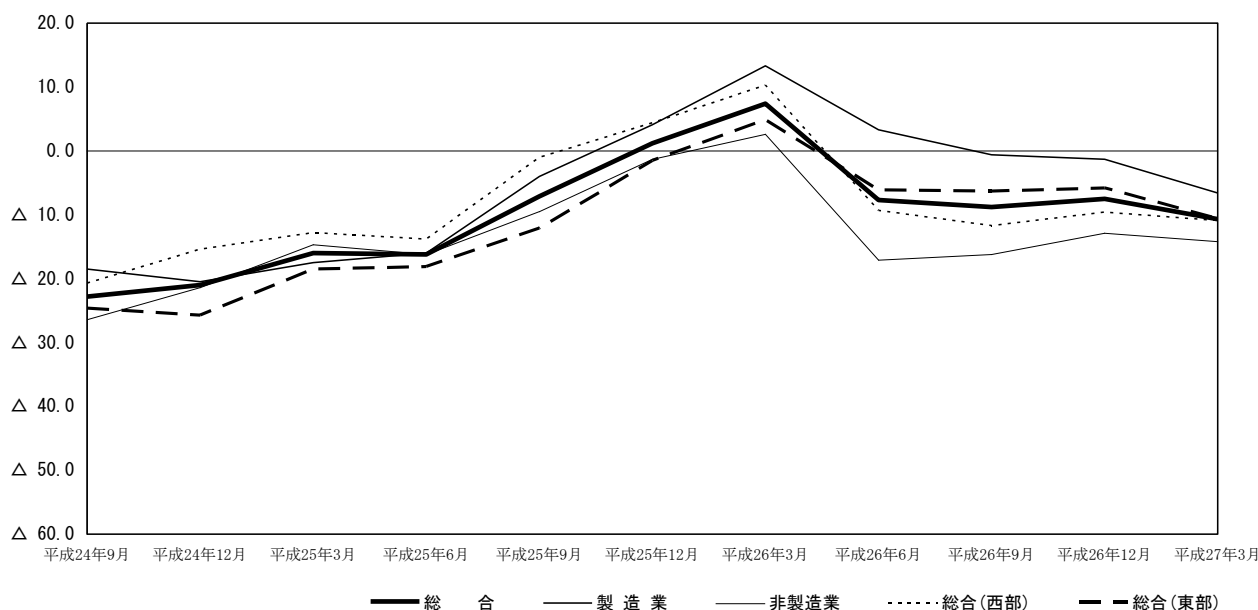
本件担当：会員部 企画広報チーム

TEL 082-222-6631

e-mail: hiroshima@hiroshimacci.or.jp

## 【平成27年3月の景況D I】

### 広島県の景況の推移



#### 【 総 合 】

◇3月の総合（全業種）D I（「良い」－「悪い」）は、前年同月比ベースで△10.7と、前回12月調査△7.5から3.2ポイント下降した。

◇県内西部（広島、呉、三次、庄原、大竹、東広島、廿日市商工会議所管内）の総合D Iは△10.9と、前回調査△9.6から1.3ポイント下降した。また、県内東部（尾道、福山、三原、府中、竹原、因島商工会議所管内）の総合D Iは△10.6と、前回調査△5.8から4.8ポイント下降した。

#### 【 製 造 業 】

◇製造業全体のD Iは△6.6と、前回調査△1.3から5.3ポイント下降した。

◇業種別では、木材・木製品、紙・紙製品・印刷、その他（製造業）は上向き、食品、機械・金属製品、鉄鋼・非鉄金属、合成樹脂・ゴム製品、造船・同関連、土石・窯業、衣服・繊維製品は下向き、自動車・同関連は横ばい。

#### 【 非 製 造 業 】

◇非製造業全体のD Iは△14.2と、前回調査△12.9から1.3ポイント下降した。

◇業種別では、建設業、消費財卸売業は上向き、生産財・資本財卸売業、小売業、サービス業は下向き、その他（非製造業）は横ばい。

#### 【平成27年4月～6月の先行き見通し（対3月比）】

◇総合（全業種）D Iは△5.2を見込む（12月調査による1月～3月先行き見通しは△11.6）。

◇地域別では、県内西部の総合D Iは△4.4、県内東部のD Iは△5.9を見込む。

◇業種別では、製造業全体のD Iは△5.0、非製造業全体のD Iは△5.3を見込む。

※本調査における景況D Iとは、前年同月と比較した当月の景況感を表すものです。

# 景 況

	回収数 (対象数)	平成26年		平成27年			26年12月比		27年3月比			
		9月	12月	3月	回答社数構成比(%)			1～3月	4～6月	回答社数構成比(%)		
					好転	横ばい	悪化			好転	横ばい	悪化
総 合	831 (1,097)	△ 8.8	△ 7.5	△ 10.7	9.6	70.0	20.3	△ 11.6	△ 5.2	9.6	75.6	14.8
総合(西部)	384 (503)	△ 11.7	△ 9.6	△ 10.9	9.4	70.3	20.3	△ 10.9	△ 4.4	9.4	76.8	13.8
総合(東部)	447 (594)	△ 6.3	△ 5.8	△ 10.6	9.8	69.8	20.4	△ 12.3	△ 5.9	9.8	74.5	15.7
製 造 業	379 (482)	△ 0.6	△ 1.3	△ 6.6	11.1	71.2	17.7	△ 6.4	△ 5.0	9.2	76.5	14.2
食品	49 (64)	△ 15.4	△ 6.3	△ 10.2	6.1	77.6	16.3	△ 10.4	0.0	10.2	79.6	10.2
木材・木製品	46 (59)	△ 21.3	△ 33.4	△ 21.8	6.5	65.2	28.3	△ 24.4	△ 13.1	4.3	78.3	17.4
紙・紙製品・印刷	26 (30)	△ 20.0	△ 14.8	△ 11.5	0.0	88.5	11.5	△ 3.7	△ 7.7	0.0	92.3	7.7
機械・金属製品	108 (133)	9.8	11.5	0.9	15.7	69.4	14.8	3.6	△ 2.8	10.2	76.9	13.0
鉄鋼・非鉄金属	27 (32)	24.1	3.7	△ 11.1	7.4	74.1	18.5	△ 18.5	△ 3.7	14.8	66.7	18.5
自動車・同関連	32 (38)	16.6	0.0	0.0	15.6	68.8	15.6	△ 3.1	△ 18.8	3.1	75.0	21.9
合成樹脂・ゴム製品	21 (29)	△ 4.0	8.7	△ 4.7	14.3	66.7	19.0	4.3	4.8	14.3	76.2	9.5
造船・同関連	21 (27)	8.7	12.5	9.5	23.8	61.9	14.3	12.5	14.3	23.8	66.7	9.5
土石・窯業	6 (13)	0.0	△ 16.7	△ 50.0	0.0	50.0	50.0	△ 50.0	△ 33.3	0.0	66.7	33.3
衣服・繊維製品	26 (40)	△ 8.0	△ 4.0	△ 15.4	3.8	76.9	19.2	△ 20.0	△ 11.6	3.8	80.8	15.4
その他(製造業)	17 (17)	△ 5.8	0.0	5.8	17.6	70.6	11.8	△ 12.5	0.0	17.6	64.7	17.6
非 製 造 業	452 (615)	△ 16.2	△ 12.9	△ 14.2	8.4	69.0	22.6	△ 16.0	△ 5.3	10.0	74.8	15.3
建設業	93 (121)	△ 8.5	△ 9.4	△ 2.1	10.8	76.3	12.9	△ 15.6	△ 9.6	6.5	77.4	16.1
卸売業(総合)	96 (124)	△ 21.2	△ 13.0	△ 15.7	8.3	67.7	24.0	△ 15.2	△ 4.1	11.5	72.9	15.6
消費財卸売業	45 (63)	△ 30.6	△ 29.5	△ 22.2	6.7	64.4	28.9	△ 18.1	△ 6.7	8.9	75.6	15.6
生産財・資本財卸売業	51 (61)	△ 12.0	2.1	△ 9.8	9.8	70.6	19.6	△ 12.5	△ 2.0	13.7	70.6	15.7
小売業	122 (179)	△ 27.3	△ 26.8	△ 30.4	5.7	58.2	36.1	△ 24.4	△ 9.8	11.5	67.2	21.3
サービス業	133 (183)	△ 8.2	△ 3.1	△ 8.3	9.0	73.7	17.3	△ 11.1	0.0	9.8	80.5	9.8
その他(非製造業)	8 (8)	0.0	12.5	12.5	12.5	87.5	0.0	25.0	12.5	12.5	87.5	0.0

9月・12月・3月期については対前年同月との比較。

1～3月・4～6月期の予測については各々12月・3月との比較。