

# 広島県の景気観測

— 平成26年12月調査結果 —

広島県商工会議所連合会（広島県内の13商工会議所）管内企業のマインド調査

- 調査方法 郵送によるアンケート
- 調査内容 景況のほか、生産額・売上額など10項目についての状況（DI値を集計）
  - ①平成26年12月を前年同月と比較
  - ②平成27年1月～3月の先行き見通しを平成26年12月と比較
- 調査時期 12月下旬
- 調査対象 広島県内の13商工会議所管内企業1,097社  
〔回答835社、回答率76.1%〕
- 調査開始時期 平成11年6月

※DI（ディフュージョン・インデックス方式）

DIは各調査項目について判断の状況を示す。

ゼロを基準として、プラスの値は景気の上向き傾向（「良い」）の回答割合が多いことを示し、マイナスの値は景気の下向き傾向（「悪い」）の回答割合が多いことを示す。

$DI = (\text{増加・好転など「良い」の回答割合}) - (\text{減少・悪化など「悪い」の回答割合})$

広島商工会議所

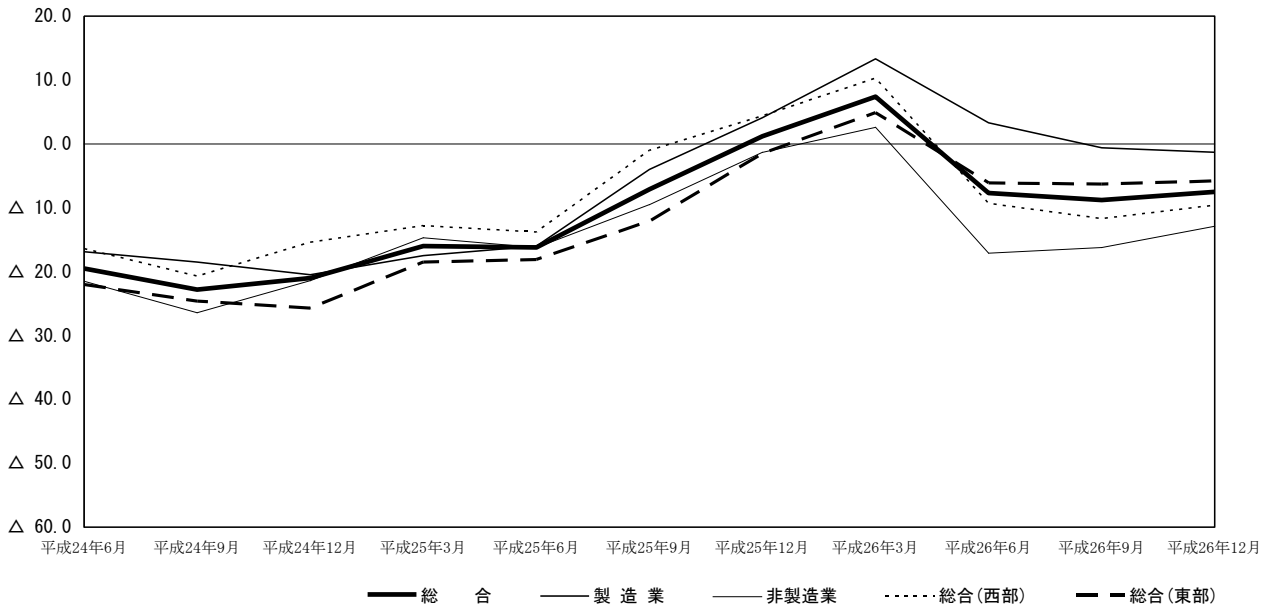
本件担当：会員部 企画広報チーム

TEL 082-222-6631

e-mail: hiroshima@hiroshimacci.or.jp

## 【平成26年12月の景況D I】

### 広島県の景況の推移



#### 【 総 合 】

◇12月の総合（全業種）D I（「良い」－「悪い」）は、前年同月比ベースで $\Delta 7.5$ と、前回9月調査 $\Delta 8.8$ から1.3ポイント上昇した。

◇県内西部（広島、呉、三次、庄原、大竹、東広島、廿日市商工会議所管内）の総合D Iは $\Delta 9.6$ と、前回調査 $\Delta 11.7$ から2.1ポイント上昇した。一方、県内東部（尾道、福山、三原、府中、竹原、因島商工会議所管内）の総合D Iは $\Delta 5.8$ と、前回調査 $\Delta 6.3$ からほぼ横ばいに推移した。

#### 【 製 造 業 】

◇製造業全体のD Iは $\Delta 1.3$ と、前回調査 $\Delta 0.6$ からほぼ横ばいに推移した。

◇業種別では、食品・紙・紙製品・印刷、機械・金属製品、合成樹脂・ゴム製品、造船・同関連、衣服・繊維製品、その他（製造業）は上向き、木材・木製品、鉄鋼・非鉄金属、自動車・同関連、土石・窯業は下向いた。

#### 【 非 製 造 業 】

◇非製造業全体のD Iは $\Delta 12.9$ と、前回調査 $\Delta 16.2$ から3.3ポイント上昇した。

◇業種別では、消費財卸売業、生産財・資本財卸売業、サービス業、その他（非製造業）は上向き、建設業、小売業はほぼ横ばい。

#### 【平成27年1月～3月の先行き見通し（対12月比）】

◇総合（全業種）D Iは $\Delta 11.6$ を見込む（9月調査による10月～12月先行き見通しは $\Delta 6.1$ ）。

◇地域別では、県内西部の総合D Iは $\Delta 10.9$ 、県内東部のD Iは $\Delta 12.3$ を見込む。

◇業種別では、製造業全体のD Iは $\Delta 6.4$ 、非製造業全体のD Iは $\Delta 16.0$ を見込む。

※本調査における景況D Iとは、前年同月と比較した当月の景況感を表すものです。

# 景 況

	回収数 (対象数)	平成26年		12月	回答社数構成比(%)			26年9月比 10~12月	26年12月比 1~3月	回答社数構成比(%)		
		6月	9月		好転	横ばい	悪化			好転	横ばい	悪化
総 合	835 (1,097)	△ 7.7	△ 8.8	△ 7.5	12.7	67.1	20.2	△ 6.1	△ 11.6	8.9	70.7	20.5
総合(西部)	387 (503)	△ 9.3	△ 11.7	△ 9.6	10.3	69.8	19.9	△ 7.2	△ 10.9	8.0	73.1	18.9
総合(東部)	448 (594)	△ 6.1	△ 6.3	△ 5.8	14.7	64.7	20.5	△ 5.2	△ 12.3	9.6	68.5	21.9
製 造 業	386 (482)	3.3	△ 0.6	△ 1.3	15.0	68.7	16.3	△ 1.8	△ 6.4	10.4	72.8	16.8
食品	48 (64)	△ 7.8	△ 15.4	△ 6.3	8.3	77.1	14.6	△ 11.6	△ 10.4	6.3	77.1	16.7
木材・木製品	45 (59)	△ 10.9	△ 21.3	△ 33.4	4.4	57.8	37.8	△ 14.8	△ 24.4	6.7	62.2	31.1
紙・紙製品・印刷	27 (30)	△ 11.1	△ 20.0	△ 14.8	0.0	85.2	14.8	8.0	△ 3.7	7.4	81.5	11.1
機械・金属製品	113 (133)	14.0	9.8	11.5	26.5	58.4	15.0	9.8	3.6	14.2	75.2	10.6
鉄鋼・非鉄金属	27 (32)	3.4	24.1	3.7	14.8	74.1	11.1	6.9	△ 18.5	3.7	74.1	22.2
自動車・同関連	32 (38)	19.4	16.6	0.0	9.4	81.3	9.4	△ 16.7	△ 3.1	12.5	71.9	15.6
合成樹脂・ゴム製品	23 (29)	3.8	△ 4.0	8.7	17.4	73.9	8.7	△ 4.0	4.3	13.0	78.3	8.7
造船・同関連	24 (27)	12.0	8.7	12.5	25.0	62.5	12.5	0.0	12.5	25.0	62.5	12.5
土石・窯業	6 (13)	0.0	0.0	△ 16.7	0.0	83.3	16.7	14.3	△ 50.0	0.0	50.0	50.0
衣服・繊維製品	25 (40)	0.0	△ 8.0	△ 4.0	12.0	72.0	16.0	△ 16.0	△ 20.0	8.0	64.0	28.0
その他(製造業)	16 (17)	△ 12.5	△ 5.8	0.0	12.5	75.0	12.5	0.0	△ 12.5	0.0	87.5	12.5
非 製 造 業	449 (615)	△ 17.1	△ 16.2	△ 12.9	10.7	65.7	23.6	△ 9.9	△ 16.0	7.6	68.8	23.6
建設業	96 (121)	△ 5.1	△ 8.5	△ 9.4	9.4	71.9	18.8	△ 6.3	△ 15.6	5.2	74.0	20.8
卸売業(総合)	92 (124)	△ 21.9	△ 21.2	△ 13.0	12.0	63.0	25.0	△ 9.1	△ 15.2	7.6	69.6	22.8
消費財卸売業	44 (63)	△ 35.3	△ 30.6	△ 29.5	9.1	52.3	38.6	△ 14.3	△ 18.1	11.4	59.1	29.5
生産財・資本財卸売業	48 (61)	△ 9.3	△ 12.0	2.1	14.6	72.9	12.5	△ 4.0	△ 12.5	4.2	79.2	16.7
小売業	127 (179)	△ 28.3	△ 27.3	△ 26.8	5.5	62.2	32.3	△ 18.9	△ 24.4	7.1	61.4	31.5
サービス業	126 (183)	△ 12.6	△ 8.2	△ 3.1	15.9	65.1	19.0	△ 6.6	△ 11.1	8.7	71.4	19.8
その他(非製造業)	8 (8)	0.0	0.0	12.5	12.5	87.5	0.0	25.0	25.0	25.0	75.0	0.0

6月・9月・12月期については対前年同月との比較。

10~12月・1~3月期の予測については各々9月・12月との比較。