

# 広島県の景気観測

— 平成26年9月調査結果 —

広島県商工会議所連合会（広島県内の13商工会議所）管内企業のマインド調査

- 調査方法 郵送によるアンケート
- 調査内容 景況のほか、生産額・売上額など10項目についての状況（D I 値を集計）
  - ①平成26年9月を前年同月と比較
  - ②平成26年10月～12月の先行き見通しを9月と比較
- 調査時期 9月下旬
- 調査対象 広島県内の13商工会議所管内企業1,100社  
〔回答836社、回答率76.0%〕
- 調査開始時期 平成11年6月

※D I（ディフュージョン・インデックス方式）

D Iは各調査項目について判断の状況を示す。

ゼロを基準として、プラスの値は景気の上向き傾向（「良い」）の回答割合が多いことを示し、マイナスの値は景気の下向き傾向（「悪い」）の回答割合が多いことを示す。

$D I = (\text{増加・好転など「良い」の回答割合}) - (\text{減少・悪化など「悪い」の回答割合})$

広島商工会議所

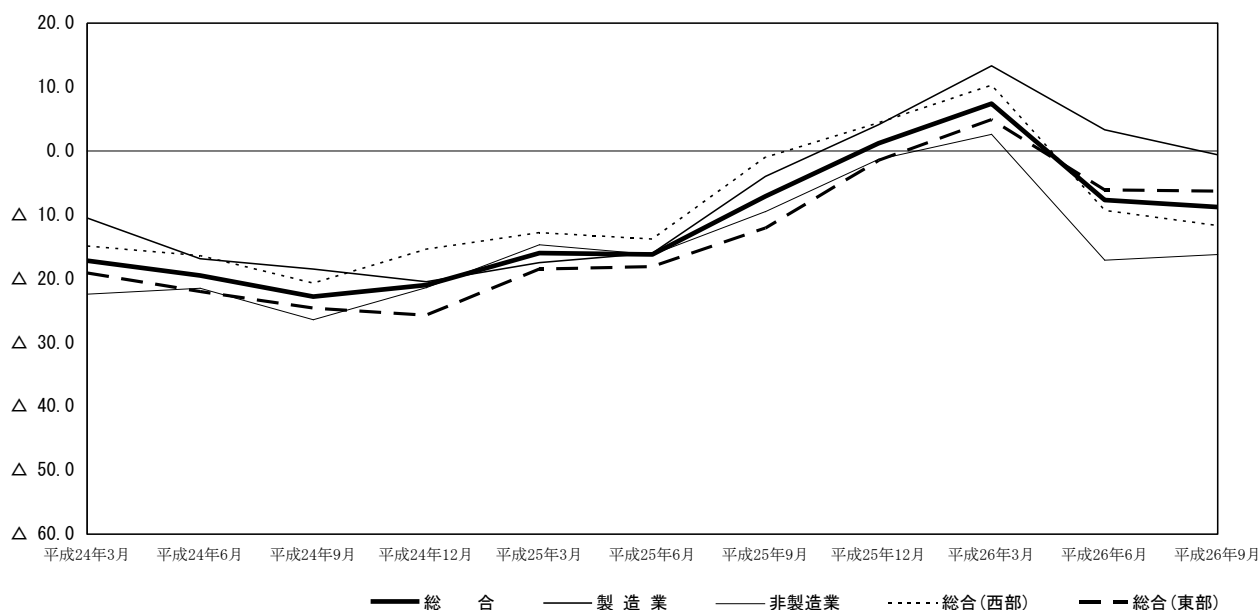
本件担当：会員部 企画広報チーム

TEL 082-222-6631

e-mail: hiroshima@hiroshimacci.or.jp

## 【平成26年9月の景況DI】

### 広島県の景況の推移



#### 【総合】

◇9月の総合（全業種）DI（「良い」－「悪い」）は、前年同月比ベースで△8.8と、前回6月調査△7.7から1.1ポイント下降した。

◇県内西部（広島、呉、三次、庄原、大竹、東広島、廿日市商工会議所管内）の総合DIは△11.7と、前回調査△9.3から2.4ポイント下降した。一方、県内東部（尾道、福山、三原、府中、竹原、因島商工会議所管内）の総合DIは△6.3と、前回調査△6.1からほぼ横ばいに推移した。

#### 【製造業】

◇製造業全体のDIは△0.6と、前回調査3.3から3.9ポイント下降した。

◇業種別では、鉄鋼・非鉄金属、その他（製造業）は上向き、食品、木材・木製品、紙・紙製品・印刷、機械・金属製品、自動車・同関連、合成樹脂・ゴム製品、造船・同関連、衣服・繊維製品は下向いた。土石・窯業は横ばい。

#### 【非製造業】

◇非製造業全体のDIは△16.2と、前回調査△17.1からほぼ横ばいに推移した。

◇業種別では、消費財卸売業、小売業、サービス業は上向き、建設業、生産財・資本財卸売業は下向いた。その他（非製造業）は横ばい。

#### 【10月～12月の先行き見通し（対9月比）】

◇総合（全業種）DIは△6.1を見込む（6月調査による7月～9月先行き見通しは△4.7）。

◇地域別では、県内西部の総合DIは△7.2、県内東部のDIは△5.2を見込む。

◇業種別では、製造業全体のDIは△1.8、非製造業全体のDIは△9.9を見込む。

※本調査における景況DIとは、前年同月と比較した当月の景況感を表すものです。

# 景 況

	回収数 (対象数)	平成26年		9月	回答社数構成比(%)			26年6月比 7~9月	26年9月比 10~12月	回答社数構成比(%)		
		3月	6月		好転	横ばい	悪化			好転	横ばい	悪化
総 合	836 (1,100)	7.4	△ 7.7	△ 8.8	10.3	70.6	19.1	△ 4.7	△ 6.1	11.2	71.4	17.3
総合(西部)	391 (505)	10.3	△ 9.3	△ 11.7	9.5	69.3	21.2	△ 4.5	△ 7.2	9.7	73.4	16.9
総合(東部)	445 (595)	4.9	△ 6.1	△ 6.3	11.0	71.7	17.3	△ 4.8	△ 5.2	12.6	69.7	17.8
製 造 業	392 (484)	13.3	3.3	△ 0.6	14.5	70.4	15.1	2.8	△ 1.8	14.5	69.1	16.3
食品	52 (64)	△ 6.0	△ 7.8	△ 15.4	7.7	69.2	23.1	△ 3.9	△ 11.6	9.6	69.2	21.2
木材・木製品	47 (60)	20.0	△ 10.9	△ 21.3	0.0	78.7	21.3	△ 10.9	△ 14.8	4.3	76.6	19.1
紙・紙製品・印刷	25 (30)	8.3	△ 11.1	△ 20.0	4.0	72.0	24.0	△ 14.8	8.0	16.0	76.0	8.0
機械・金属製品	112 (132)	27.9	14.0	9.8	20.5	68.8	10.7	14.9	9.8	20.5	68.8	10.7
鉄鋼・非鉄金属	29 (32)	25.0	3.4	24.1	31.0	62.1	6.9	△ 6.9	6.9	24.1	58.6	17.2
自動車・同関連	30 (38)	41.9	19.4	16.6	23.3	70.0	6.7	3.2	△ 16.7	10.0	63.3	26.7
合成樹脂・ゴム製品	25 (29)	8.7	3.8	△ 4.0	12.0	72.0	16.0	3.8	△ 4.0	12.0	72.0	16.0
造船・同関連	23 (28)	△ 20.0	12.0	8.7	21.7	65.2	13.0	20.0	0.0	17.4	65.2	17.4
土石・窯業	7 (14)	0.0	0.0	0.0	14.3	71.4	14.3	28.6	14.3	14.3	85.7	0.0
衣服・繊維製品	25 (40)	△ 14.8	0.0	△ 8.0	8.0	76.0	16.0	0.0	△ 16.0	8.0	68.0	24.0
その他(製造業)	17 (17)	5.9	△ 12.5	△ 5.8	11.8	70.6	17.6	△ 12.5	0.0	17.6	64.7	17.6
非 製 造 業	444 (616)	2.6	△ 17.1	△ 16.2	6.5	70.7	22.7	△ 11.2	△ 9.9	8.3	73.4	18.2
建設業	94 (121)	10.5	△ 5.1	△ 8.5	6.4	78.7	14.9	△ 8.2	△ 6.3	6.3	81.1	12.6
卸売業(総合)	99 (125)	7.8	△ 21.9	△ 21.2	8.1	62.6	29.3	△ 13.3	△ 9.1	13.1	64.6	22.2
消費財卸売業	49 (64)	△ 8.1	△ 35.3	△ 30.6	6.1	57.1	36.7	△ 27.5	△ 14.3	14.3	57.1	28.6
生産財・資本財卸売業	50 (61)	22.7	△ 9.3	△ 12.0	10.0	68.0	22.0	0.0	△ 4.0	12.0	72.0	16.0
小売業	121 (179)	△ 1.5	△ 28.3	△ 27.3	3.3	66.1	30.6	△ 16.6	△ 18.9	4.1	73.0	23.0
サービス業	122 (183)	△ 3.0	△ 12.6	△ 8.2	9.0	73.8	17.2	△ 7.9	△ 6.6	9.2	75.0	15.8
その他(非製造業)	8 (8)	0.0	0.0	0.0	0.0	100.0	0.0	12.5	25.0	25.0	75.0	0.0

3月・6月・9月期については対前年同月との比較。

7~9月・10~12月期の予測については各々6月・9月との比較。