

広島県の景気観測

— 平成26年3月調査結果 —

広島県商工会議所連合会（広島県内の13商工会議所）管内企業のマインド調査

- 調査方法 郵送によるアンケート
- 調査内容 景況のほか、生産額・売上額など10項目についての状況（D I 値を集計）
 - ①平成26年3月を前年同月と比較
 - ②平成26年4月～6月の先行き見通しを3月と比較
- 調査時期 3月下旬
- 調査対象 広島県内の13商工会議所管内企業1,108社
〔回答851社、回答率76.8%〕
- 調査開始時期 平成11年6月

※D I（ディフュージョン・インデックス方式）

D Iは各調査項目について判断の状況を示す。

ゼロを基準として、プラスの値は景気の上向き傾向（「良い」）の回答割合が多いことを示し、マイナスの値は景気の下向き傾向（「悪い」）の回答割合が多いことを示す。

$D I = (\text{増加・好転など「良い」の回答割合}) - (\text{減少・悪化など「悪い」の回答割合})$

広島商工会議所

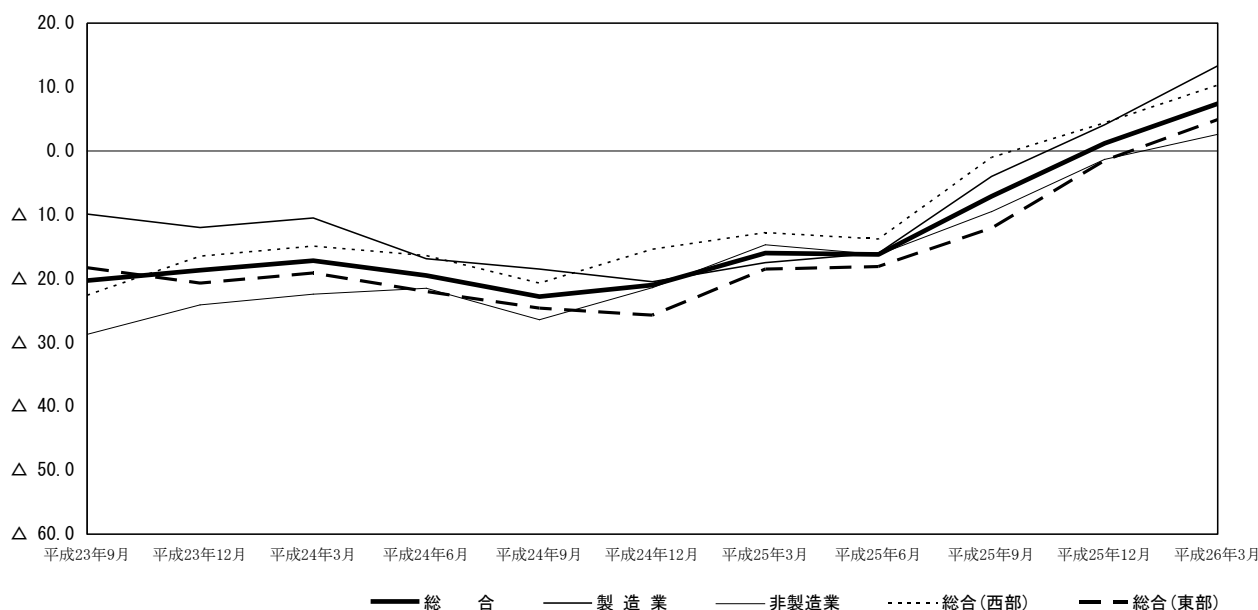
本件担当：会員部 企画広報チーム

TEL 082-222-6631

e-mail: hiroshima@hiroshimacci.or.jp

【平成26年3月の景況D I】

広島県の景況の推移



【 総 合 】

◇3月の総合（全業種）D I（「良い」－「悪い」）は、前年同月比ベースで7.4と、前回12月調査1.2から6.2ポイント上昇した。

◇県内西部（広島、呉、三次、庄原、大竹、東広島、廿日市商工会議所管内）の総合D Iは10.3と、前回調査4.4から5.9ポイント上昇した。また、県内東部（尾道、福山、三原、府中、竹原、因島商工会議所管内）の総合D Iは4.9と、前回調査△1.5から6.4ポイント上昇した。

【 製造業 】

◇製造業全体のD Iは13.3と、前回調査4.1から9.2ポイント上昇した。

◇業種別では、合成樹脂・ゴム製品、造船・同関連は下向き、木材・木製品、紙・紙製品・印刷、機械・金属製品、鉄鋼・非鉄金属、自動車・同関連、衣服・繊維製品、その他（製造業）は上向いた。食品はほぼ横ばい、土石・窯業は横ばい。

【 非製造業 】

◇非製造業全体のD Iは2.6と、前回調査△1.3から3.9ポイント上昇した。

◇業種別では、建設業、サービス業は下向き、消費財卸売業、生産財・資本財卸売業、小売業、その他（非製造業）は上向いた。

【 4月～6月の先行き見通し（対3月比） 】

◇総合（全業種）D Iは△16.8を見込む（12月調査による1月～3月先行き見通しは0.1）。

◇地域別では、県内西部の総合D Iは△17.3、県内東部のD Iは△16.3を見込む。

◇業種別では、製造業全体のD Iは△6.5、非製造業全体のD Iは△25.3を見込む。

※本調査における景況D Iとは、前年同月と比較した当月の景況感を表すものです。

景 況

	回収数 (対象数)	平成25年		平成26年			25年12月比		26年3月比			
		9月	12月	3月	回答社数構成比(%)			1～3月	4～6月	回答社数構成比(%)		
					好転	横ばい	悪化			好転	横ばい	悪化
総 合	851 (1,108)	△ 7.1	1.2	7.4	21.9	63.7	14.5	0.1	△ 16.8	7.9	67.5	24.7
総合(西部)	387 (507)	△ 1.0	4.4	10.3	24.0	62.3	13.7	1.8	△ 17.3	6.2	70.3	23.5
総合(東部)	464 (601)	△ 12.1	△ 1.5	4.9	20.0	64.9	15.1	△ 1.3	△ 16.3	9.3	65.1	25.6
製 造 業	383 (486)	△ 4.0	4.1	13.3	24.0	65.3	10.7	2.1	△ 6.5	10.2	73.2	16.7
食品	50 (66)	△ 7.6	△ 5.6	△ 6.0	8.0	78.0	14.0	△ 9.2	△ 7.9	7.8	76.5	15.7
木材・木製品	45 (60)	4.2	10.8	20.0	28.9	62.2	8.9	△ 2.1	△ 15.5	8.9	66.7	24.4
紙・紙製品・印刷	24 (30)	△ 21.4	3.6	8.3	12.5	83.3	4.2	10.8	△ 4.1	4.2	87.5	8.3
機械・金属製品	104 (132)	2.8	8.5	27.9	34.6	58.7	6.7	9.5	△ 2.8	13.5	70.2	16.3
鉄鋼・非鉄金属	28 (32)	3.4	3.6	25.0	35.7	53.6	10.7	3.5	0.0	10.7	78.6	10.7
自動車・同関連	31 (38)	34.5	34.5	41.9	48.4	45.2	6.5	10.4	△ 12.9	6.5	74.2	19.4
合成樹脂・ゴム製品	23 (28)	△ 8.7	13.7	8.7	17.4	73.9	8.7	0.0	4.3	13.0	78.3	8.7
造船・同関連	25 (28)	△ 38.5	△ 11.1	△ 20.0	12.0	56.0	32.0	△ 3.7	△ 4.0	12.0	72.0	16.0
土石・窯業	9 (14)	△ 25.0	0.0	0.0	11.1	77.8	11.1	0.0	△ 22.2	0.0	77.8	22.2
衣服・繊維製品	27 (41)	△ 18.5	△ 18.5	△ 14.8	3.7	77.8	18.5	0.0	△ 11.1	14.8	59.3	25.9
その他(製造業)	17 (17)	△ 17.6	△ 11.8	5.9	11.8	82.4	5.9	△ 11.8	△ 5.9	5.9	82.4	11.8
非 製 造 業	468 (622)	△ 9.5	△ 1.3	2.6	20.1	62.4	17.5	△ 1.6	△ 25.3	6.0	62.7	31.3
建設業	96 (123)	1.0	12.4	10.5	18.8	72.9	8.3	10.3	△ 11.4	4.2	80.2	15.6
卸売業(総合)	102 (125)	△ 15.0	5.0	7.8	24.5	58.8	16.7	4.9	△ 32.3	5.9	55.9	38.2
消費財卸売業	49 (64)	△ 22.2	△ 12.7	△ 8.1	18.4	55.1	26.5	△ 6.3	△ 36.7	4.1	55.1	40.8
生産財・資本財卸売業	53 (61)	△ 7.5	20.3	22.7	30.2	62.3	7.5	14.8	△ 28.3	7.5	56.6	35.8
小売業	131 (183)	△ 17.5	△ 16.1	△ 1.5	22.9	52.7	24.4	△ 12.8	△ 36.1	5.4	53.1	41.5
サービス業	132 (183)	△ 6.2	△ 1.6	△ 3.0	15.2	66.7	18.2	△ 5.4	△ 21.2	7.6	63.6	28.8
その他(非製造業)	7 (8)	14.3	△ 14.3	0.0	14.3	71.4	14.3	14.3	14.3	14.3	85.7	0.0

9月・12月・3月期については対前年同月との比較。

1～3月・4～6月期の予測については各々12月・3月との比較。