

広島の景気観測

— 平成28年8月調査結果 —

広島商工会議所会員企業のマインド調査

○調査方法 郵送によるアンケート

○調査内容 景況のほか、生産額・売上額など10項目についての状況（D I 値を集計）

①平成28年8月を前年同月と比較

②平成28年9月～11月の先行き見通しを8月と比較

○調査時期 8月下旬

○調査対象 135社〔回答120社、回収率88.9%〕

※D I（ディフュージョン・インデックス方式）

D I は各調査項目について判断の状況を示す。

ゼロを基準として、プラスの値は景気の上向き傾向（「良い」）の回答割合が多いことを示し、マイナスの値は景気の下向き傾向（「悪い」）の回答割合が多いことを示す。

$D I = (\text{増加・好転など「良い」の回答割合}) - (\text{減少・悪化など「悪い」の回答割合})$

広島商工会議所

本件担当：会員部企画広報チーム

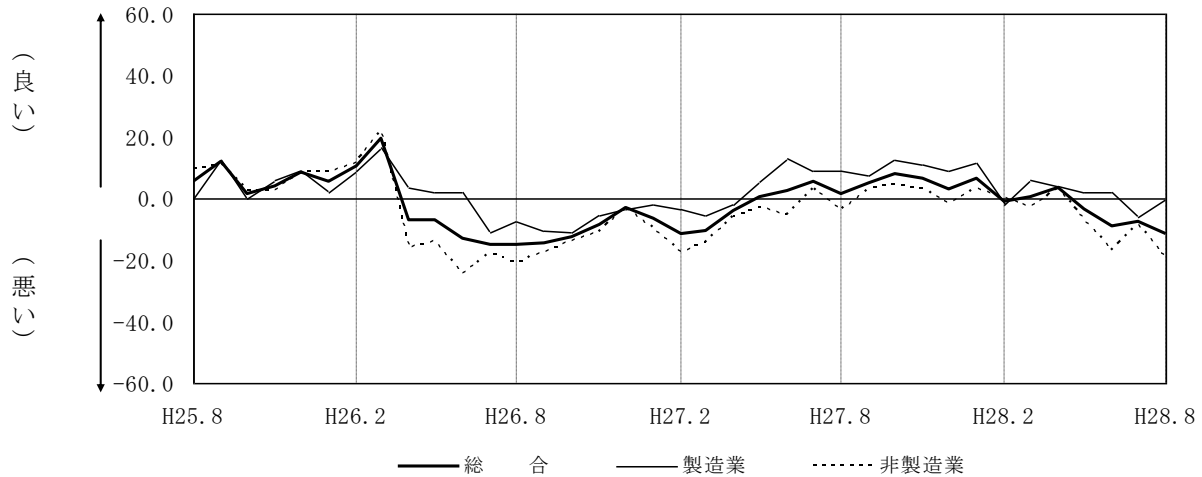
TEL 082-222-6631

E-Mail: hiroshima@hiroshimacci.or.jp

【平成28年8月の景況DI】

～景況は、下向く～

景況DI（前年同月比）の推移



【総合】

◇8月の総合DI値は、前年同月比ベースで7月の $\Delta 7.5$ から4.2ポイント下降し、 $\Delta 11.7$ となった。

【製造業】

◇製造業全体のDI値は7月の $\Delta 6.0$ から6.0ポイント上昇し、0.0となった。
◇業種別では、木材・木製品は下降し、食品、機械・金属製品、自動車関連、合成樹脂・ゴム製品は上昇した。紙・紙製品・印刷は横ばい。

【非製造業】

◇非製造業全体のDI値は7月の $\Delta 8.6$ から11.1ポイント下降し、 $\Delta 19.7$ となった。
◇業種別では、消費財卸売業、生産財・資本財卸売業、小売業、サービス業は下降した。建設業はほぼ横ばい。

【9月～11月の先行き見通し(対8月比)】

◇総合DI値は3.3と、前回予測($\Delta 0.8$)から上向く見込み。
◇製造業全体のDI値は12.2と、前回予測(2.0)から上向く見込み。
◇非製造業全体のDI値は $\Delta 2.8$ と、前回予測($\Delta 2.9$)からほぼ横ばいとなる見込み。

業種別景況 D I

| | | 前年同月比 | | | 回答社数構成比(%) | | | 28年7月比 | 28年8月比 | 回答社数構成比(%) | | |
|-----------|---------|--------|--------|--------|------------|------|------|--------|--------|------------|-------|------|
| | | 6月 | 7月 | 8月 | 好転 | 横ばい | 悪化 | 8~10月 | 9~11月 | 好転 | 横ばい | 悪化 |
| 総合 | (120) | △ 9.2 | △ 7.5 | △ 11.7 | 5.8 | 76.7 | 17.5 | △ 0.8 | 3.3 | 10.8 | 81.7 | 7.5 |
| 製造業 | (49) | 2.0 | △ 6.0 | 0.0 | 10.2 | 79.6 | 10.2 | 2.0 | 12.2 | 14.3 | 83.7 | 2.0 |
| 食品 | (9) | △ 10.0 | 0.0 | 11.1 | 11.1 | 88.9 | 0.0 | 0.0 | 11.1 | 11.1 | 88.9 | 0.0 |
| 木材・木製品 | (8) | 12.5 | 12.5 | 0.0 | 12.5 | 75.0 | 12.5 | 12.5 | 12.5 | 12.5 | 87.5 | 0.0 |
| 紙・紙製品・印刷 | (7) | △ 14.3 | △ 14.3 | △ 14.3 | 0.0 | 85.7 | 14.3 | △ 14.3 | 0.0 | 0.0 | 100.0 | 0.0 |
| 機械・金属製品 | (11) | △ 9.1 | △ 27.3 | △ 18.2 | 9.1 | 63.6 | 27.3 | 9.1 | 0.0 | 9.1 | 81.8 | 9.1 |
| 自動車関連 | (10) | 20.0 | 0.0 | 10.0 | 10.0 | 90.0 | 0.0 | △ 10.0 | 30.0 | 30.0 | 70.0 | 0.0 |
| 合成樹脂・ゴム製品 | (4) | 25.0 | 0.0 | 25.0 | 25.0 | 75.0 | 0.0 | 25.0 | 25.0 | 25.0 | 75.0 | 0.0 |
| 非製造業 | (71) | △ 17.1 | △ 8.6 | △ 19.7 | 2.8 | 74.6 | 22.5 | △ 2.9 | △ 2.8 | 8.5 | 80.3 | 11.3 |
| 建設業 | (15) | 0.0 | 6.3 | 6.7 | 6.7 | 93.3 | 0.0 | 6.3 | 6.7 | 13.3 | 80.0 | 6.7 |
| 卸売業 | (17) | △ 31.3 | △ 26.7 | △ 35.3 | 0.0 | 64.7 | 35.3 | 0.0 | △ 11.8 | 5.9 | 76.5 | 17.6 |
| 消費財 | (8) | 0.0 | △ 14.3 | △ 25.0 | 0.0 | 75.0 | 25.0 | 0.0 | △ 25.0 | 0.0 | 75.0 | 25.0 |
| 生産財・資本財 | (9) | △ 55.6 | △ 37.5 | △ 44.4 | 0.0 | 55.6 | 44.4 | 0.0 | 0.0 | 11.1 | 77.8 | 11.1 |
| 小売業 | (18) | △ 16.7 | △ 11.8 | △ 27.8 | 0.0 | 72.2 | 27.8 | △ 5.9 | 0.0 | 5.6 | 88.9 | 5.6 |
| サービス業 | (21) | △ 19.0 | △ 4.5 | △ 19.0 | 4.8 | 71.4 | 23.8 | △ 9.1 | △ 4.8 | 9.5 | 76.2 | 14.3 |

()内は集計事業所数

6月・7月・8月期については対前年同月との比較。

8~10月・9~11月期の予測については各々7・8月との比較。

業種別回答者数構成比

[8月]

[9~11月]

