

広島の景気観測

— 平成28年6月調査結果 —

広島商工会議所会員企業のマインド調査

○調査方法 郵送によるアンケート

○調査内容 景況のほか、生産額・売上額など10項目についての状況（D I 値を集計）

①平成28年6月を前年同月と比較

②平成28年7月～9月の先行き見通しを6月と比較

○調査時期 6月下旬

○調査対象 135社〔回答120社、回収率88.9%〕

※D I（ディフュージョン・インデックス方式）

D Iは各調査項目について判断の状況を示す。

ゼロを基準として、プラスの値は景気の上向き傾向（「良い」）の回答割合が多いことを示し、マイナスの値は景気の下向き傾向（「悪い」）の回答割合が多いことを示す。

$D I = (\text{増加・好転など「良い」の回答割合}) - (\text{減少・悪化など「悪い」の回答割合})$

広島商工会議所

本件担当：会員部企画広報チーム

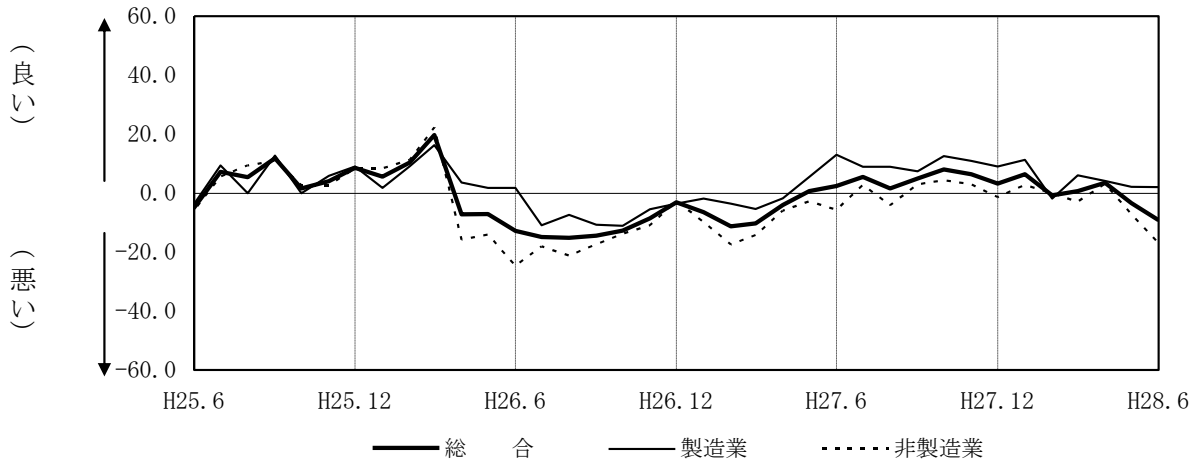
TEL 082-222-6631

E-Mail: hiroshima@hiroshimacci.or.jp

【平成28年6月の景況DI】

～景況は、引き続き下向く～

景況DI（前年同月比）の推移



【総合】

◇6月の総合DI値は、前年同月比ベースで5月の $\Delta 3.4$ から5.8ポイント下降し、 $\Delta 9.2$ となった。

【製造業】

◇製造業全体のDI値は5月の2.1からほぼ横ばいに推移し、2.0となった。

◇業種別では、木材・木製品、自動車関連、合成樹脂・ゴム製品は上昇し、食品、機械・金属製品は下降した。紙・紙製品・印刷は横ばい。

【非製造業】

◇非製造業全体のDI値は5月の $\Delta 7.2$ から9.9ポイント下降し、 $\Delta 17.1$ となった。

◇業種別では、建設業は上昇し、消費財卸売業、生産財・資本財卸売業、小売業、サービス業は下降した。

【7月～9月の先行き見通し(対6月比)】

◇総合DI値は1.7と、前回予測(1.7)から横ばいとなる見込み。

◇製造業全体のDI値は12.0と、前回予測(12.5)からほぼ横ばいとなる見込み。

◇非製造業全体のDI値は $\Delta 5.7$ と、前回予測($\Delta 5.8$)からほぼ横ばいとなる見込み。

業種別景況 D I

| | | 前年同月比 | | | 回答社数構成比(%) | | | 28年5月比 | 28年6月比 | 回答社数構成比(%) | | |
|-----------|---------|--------|--------|--------|------------|-------|------|--------|--------|------------|-------|------|
| | | 4月 | 5月 | 6月 | 好転 | 横ばい | 悪化 | 6~8月 | 7~9月 | 好転 | 横ばい | 悪化 |
| 総合 | (120) | 3.5 | △ 3.4 | △ 9.2 | 8.3 | 74.2 | 17.5 | 1.7 | 1.7 | 10.8 | 80.0 | 9.2 |
| 製造業 | (50) | 4.1 | 2.1 | 2.0 | 12.0 | 78.0 | 10.0 | 12.5 | 12.0 | 14.0 | 84.0 | 2.0 |
| 食品 | (10) | 0.0 | 10.0 | △ 10.0 | 0.0 | 90.0 | 10.0 | 10.0 | 0.0 | 0.0 | 100.0 | 0.0 |
| 木材・木製品 | (8) | 12.5 | 0.0 | 12.5 | 12.5 | 87.5 | 0.0 | 0.0 | 12.5 | 12.5 | 87.5 | 0.0 |
| 紙・紙製品・印刷 | (7) | 0.0 | △ 14.3 | △ 14.3 | 0.0 | 85.7 | 14.3 | △ 14.3 | △ 14.3 | 0.0 | 85.7 | 14.3 |
| 機械・金属製品 | (11) | △ 9.1 | 10.0 | △ 9.1 | 9.1 | 72.7 | 18.2 | 20.0 | 18.2 | 18.2 | 81.8 | 0.0 |
| 自動車関連 | (10) | 20.0 | 0.0 | 20.0 | 30.0 | 60.0 | 10.0 | 40.0 | 20.0 | 20.0 | 80.0 | 0.0 |
| 合成樹脂・ゴム製品 | (4) | 0.0 | 0.0 | 25.0 | 25.0 | 75.0 | 0.0 | 0.0 | 50.0 | 50.0 | 50.0 | 0.0 |
| 非製造業 | (70) | 3.1 | △ 7.2 | △ 17.1 | 5.7 | 71.4 | 22.9 | △ 5.8 | △ 5.7 | 8.6 | 77.1 | 14.3 |
| 建設業 | (15) | 6.7 | △ 7.1 | 0.0 | 6.7 | 86.7 | 6.7 | 14.3 | 6.7 | 13.3 | 80.0 | 6.7 |
| 卸売業 | (16) | 0.0 | △ 20.0 | △ 31.3 | 0.0 | 68.8 | 31.3 | △ 13.3 | △ 18.8 | 6.3 | 68.8 | 25.0 |
| 消費財 | (7) | 28.6 | 14.3 | 0.0 | 0.0 | 100.0 | 0.0 | 0.0 | 0.0 | 14.3 | 71.4 | 14.3 |
| 生産財・資本財 | (9) | △ 25.0 | △ 50.0 | △ 55.6 | 0.0 | 44.4 | 55.6 | △ 25.0 | △ 33.3 | 0.0 | 66.7 | 33.3 |
| 小売業 | (18) | 0.0 | △ 5.6 | △ 16.7 | 5.6 | 72.2 | 22.2 | 0.0 | △ 5.6 | 5.6 | 83.3 | 11.1 |
| サービス業 | (21) | 5.0 | 0.0 | △ 19.0 | 9.5 | 61.9 | 28.6 | △ 18.2 | △ 4.8 | 9.5 | 76.2 | 14.3 |

()内は集計事業所数

4月・5月・6月期については対前年同月との比較。

6~8月・7~9月期の予測については各々5・6月との比較。

業種別回答者数構成比

