

# 広島県の景気観測

— 平成20年6月調査結果 —

広島県商工会議所連合会（広島県内の13商工会議所）管内企業のマインド調査

○調査方法 郵送によるアンケート

○調査内容 景況のほか、生産額・売上額など10項目についての状況（DI値を集計）

①平成20年6月を前年同月と比較

②平成20年7月～9月の先行き見通しを平成20年6月と比較

○調査時期 6月下旬

○調査対象 広島県内の13商工会議所管内企業1,119社

〔回答881社、回収率78.7%〕

○調査開始時期 平成11年6月

※DI（ディフュージョン・インデックス方式）

DIは各調査項目について判断の状況を示す。

ゼロを基準として、プラスの値は景気の上向き傾向（「良い」）の回答割合が多いことを示し、マイナスの値は景気の下向き傾向（「悪い」）の回答割合が多いことを示す。

$DI = (\text{増加・好転など「良い」の回答割合}) - (\text{減少・悪化など「悪い」の回答割合})$

広島商工会議所

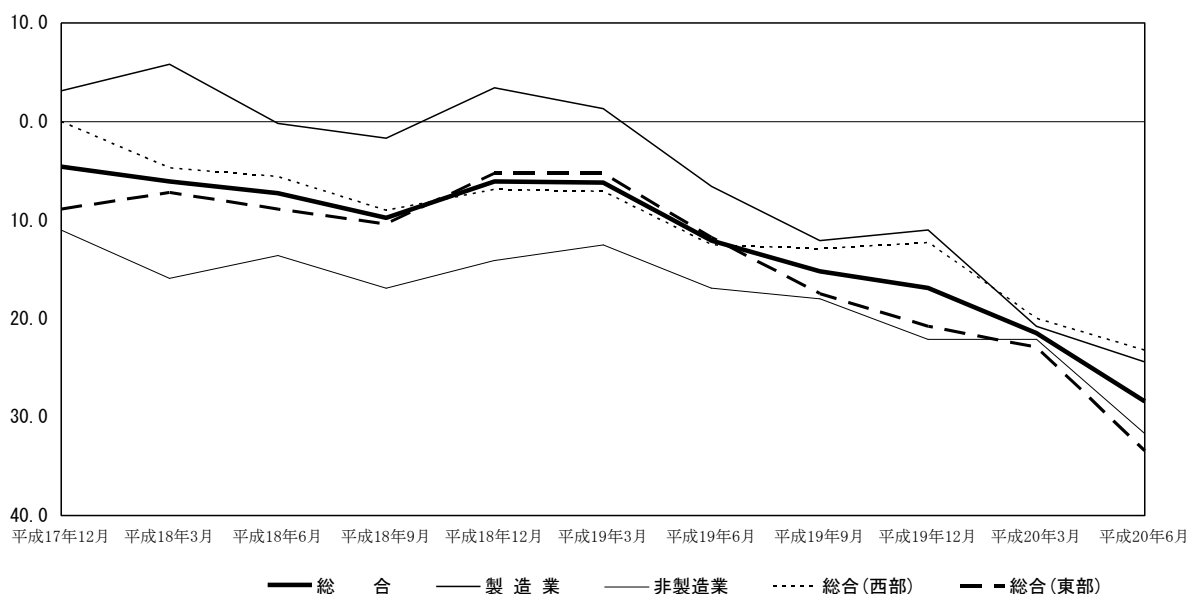
本件担当：会員サービス部企画広報チーム

TEL 082-222-6631

E-Mail: hiroshima@hiroshimacci.or.jp

## 【平成20年6月の景況DI】

### 景況DI（前年同月比）の推移



#### 【総合】

◇6月の総合DIは、下表のとおり前年同月比ベースで $\Delta 28.4$ と、前回3月調査 $\Delta 21.5$ から6.9ポイント下降した。

◇県内西部（広島、呉、三次、庄原、大竹、東広島、廿日市商工会議所管内）の総合DIは $\Delta 23.2$ と、前回調査 $\Delta 20.0$ から「悪化超」幅を拡大した。県内東部（尾道、福山、三原、府中、竹原、因島商工会議所管内）の総合DIは $\Delta 33.4$ と、前回調査 $\Delta 22.9$ から「悪化超」幅を大幅に拡大した。

#### 【製造業】

◇製造業全体のDI値は $\Delta 24.4$ と、前回調査 $\Delta 20.8$ から「悪化超」幅を拡大した。

◇業種別では、食品、自動車・同関連、合成樹脂・ゴム製品、造船・同関連、土石・窯業、衣服・繊維製品は上向いたが、木材・木製品、紙・紙製品・印刷、機械・金属製品、鉄鋼・非鉄金属、その他製造業が下向いた。

#### 【非製造業】

◇非製造業全体のDI値は $\Delta 31.7$ と、前回調査 $\Delta 22.1$ から「悪化超」幅を拡大した。

◇業種別では、消費財卸売業、その他非製造業は上向いたが、建設業、生産財・資本財卸売業、小売業、サービス業は下向いた。

#### 【平成20年7月～9月の先行き見通し（対平成20年6月比）】

◇総合DIは $\Delta 26.9$ となる。（3月調査による4～6月見通しは $\Delta 23.7$ ）

◇県内西部の総合DIは $\Delta 23.2$ となり、県内東部の総合DIは $\Delta 30.5$ となる。

◇製造業全体のDI値は $\Delta 22.9$ となり、非製造業全体のDI値は $\Delta 30.1$ となる。

※本調査における景況DIとは、前年同月と比較した当月の景況感を表すものです。

## 業種別景況DI

	回収数 (対象数)	平成19年	平成20年	6月	回答社数構成比(%)			(3月調べ)	平成20年	回答社数構成比(%)			
		12月	3月		好転	横ばい	悪化	4~6月		7~9月	好転	横ばい	悪化
総合	881 (1,119)	△ 16.9	△ 21.5	△ 28.4	6.2	59.1	34.6	△ 23.7	△ 26.9	6.3	60.6	33.2	
総合(西部)	431 (545)	△ 12.3	△ 20.0	△ 23.2	7.2	62.4	30.4	△ 23.4	△ 23.2	6.5	63.8	29.7	
総合(東部)	450 (574)	△ 20.8	△ 22.9	△ 33.4	5.3	56.0	38.7	△ 24.0	△ 30.5	6.0	57.5	36.5	
製造業	394 (487)	△ 11.0	△ 20.8	△ 24.4	7.1	61.4	31.5	△ 21.5	△ 22.9	6.6	63.9	29.5	
食品	53 (67)	△ 19.7	△ 33.9	△ 30.2	7.5	54.7	37.7	△ 37.7	△ 29.6	3.7	63.0	33.3	
木材・木製品	48 (58)	△ 52.1	△ 45.8	△ 47.9	2.1	47.9	50.0	△ 33.3	△ 33.3	6.3	54.2	39.6	
紙・紙製品・印刷	26 (34)	△ 29.6	△ 25.9	△ 38.5	0.0	61.5	38.5	△ 30.8	△ 38.5	0.0	61.5	38.5	
機械・金属製品	106 (134)	△ 3.9	△ 8.5	△ 23.6	7.5	61.3	31.1	△ 15.2	△ 10.5	12.4	64.8	22.9	
鉄鋼・非鉄金属	28 (30)	△ 6.7	△ 34.5	△ 46.4	3.6	46.4	50.0	△ 27.6	△ 50.0	3.6	42.9	53.6	
自動車・同関連	29 (35)	16.7	△ 6.0	△ 3.5	10.3	75.9	13.8	△ 26.7	△ 13.8	3.4	79.3	17.2	
合成樹脂・ゴム製品	26 (30)	4.1	△ 10.7	7.7	15.4	76.9	7.7	△ 17.9	△ 15.4	3.8	76.9	19.2	
造船・同関連	24 (30)	25.9	3.9	8.4	16.7	75.0	8.3	23.1	△ 4.2	8.3	79.2	12.5	
土石・窯業	9 (14)	△ 22.2	△ 33.3	△ 11.1	11.1	66.7	22.2	△ 44.4	△ 33.3	11.1	44.4	44.4	
衣服・繊維製品	29 (38)	△ 13.8	△ 38.0	△ 34.5	6.9	51.7	41.4	△ 18.5	△ 32.2	7.1	53.6	39.3	
その他(製造業)	16 (17)	0.0	0.0	△ 6.3	0.0	93.8	6.3	△ 6.6	△ 12.5	0.0	87.5	12.5	
非製造業	487 (632)	△ 22.1	△ 22.1	△ 31.7	5.5	57.3	37.2	△ 25.7	△ 30.1	6.0	57.9	36.1	
建設業	106 (131)	△ 31.4	△ 32.1	△ 40.6	1.9	55.7	42.5	△ 33.3	△ 40.6	2.8	53.8	43.4	
卸売業(総合)	102 (130)	△ 24.2	△ 16.3	△ 17.6	10.8	60.8	28.4	△ 22.3	△ 19.6	8.8	62.7	28.4	
消費財卸売業	50 (67)	△ 29.4	△ 13.1	△ 10.0	16.0	58.0	26.0	△ 4.3	△ 18.0	10.0	62.0	28.0	
生産財・資本財卸売業	52 (63)	△ 18.2	△ 19.5	△ 25.0	5.8	63.5	30.8	△ 39.6	△ 21.1	7.7	63.5	28.8	
小売業	140 (188)	△ 27.5	△ 27.9	△ 39.2	2.9	55.0	42.1	△ 33.3	△ 35.7	5.7	52.9	41.4	
サービス業	131 (175)	△ 9.3	△ 11.8	△ 29.0	6.9	57.3	35.9	△ 14.3	△ 26.0	6.1	61.8	32.1	
その他(非製造業)	8 (8)	14.3	△ 12.5	0.0	12.5	75.0	12.5	△ 12.5	0.0	12.5	75.0	12.5	

12月・3月・6月期については対前年同月との比較。4~6月・7~9月期の予測については各々3・6月との比較。